



MEMORIA ANUAL 2013

Castrovirreyna Compañía Minera S. A.

CONTENIDO

DECLARACIÓN DE RESPONSABILIDAD	4
CARTA A LOS ACCIONISTAS	5
INFORMACIÓN SOCIETARIA	7
DIRECTORIO Y GERENCIA	9
ANÁLISIS Y DISCUSIÓN DEL INFORME ECONÓMICO FINANCIERO	13
Resultados Económicos financieros	13
Liquidez	13
Capital, financiamiento y plan de inversiones	13
Ventas	14
Costos Operativos	17
Gastos Operativos	20
Regalías	21
Utilidad antes del Impuesto a la Renta	21
INFORME DE OPERACIONES	22
Seguridad y Salud Ocupacional	22
Gestión ambiental	24
Operaciones Mina	26
Minado	26
Descripción de las operaciones en Mina	26
Producción y leyes	27
Planta concentradora San Genaro	28
Tecnología de la Información	30
Reservas de mineral	31
Exploraciones distritales y regionales	33

GESTIÓN CORPORATIVA	35
Recursos Humanos	35
Programas	35
Relaciones Comunitarias	39
Asuntos societarios	43

ANEXO

Principios del buen gobierno corporativo
Estados Financieros

DECLARACIÓN DE RESPONSABILIDAD

El presente documento contiene información veraz y suficiente respecto al desarrollo de Castrovirreyna Compañía Minera S.A. durante el 2013.

Sin perjuicio de la responsabilidad que compete a nuestra Empresa, los firmantes se hacen responsables por su contenido conforme a los dispositivos legales aplicables.

A handwritten signature in black ink, appearing to be 'R. Jiménez Tode', with a long horizontal stroke extending to the right.

Roberto Jiménez Tode
Presidente de Directorio

CARTA A LOS ACCIONISTAS

El 2013 se caracterizó por una preocupante combinación en el sector minero, si bien hubo un significativo incremento general en la inversión del sector, se notó una reducción en lo que corresponde a la exploración. Adicional a ello, la baja en el precio de los metales, generó una reducción en la rentabilidad del sector en general.

Castrovirreyna Compañía Minera S.A. se vió afectada en el contexto de la baja internacional del precio de los metales, el precio de la plata cayó 36% y el precio del oro en 28%, metales que representa el 85.81% y 14.19%, respectivamente de nuestras ventas, lo cual terminó deteriorando los resultados económico – financieros de la Empresa.

En ese contexto, la Empresa ha volcado sus esfuerzos en la exploración geológica a fin de asegurar una rentabilidad futura. En el 2013, se realizaron 6,650 metros de perforación diamantina, importante logro que permitió incrementar en más de 115,000 TM de recursos minerales.

Se realizaron trabajos a fin de revertir e incrementar la participación de mineral *in-situ* con relación al tratamiento de rellenos en la composición de mineral tratado en planta. El resultado esperado era que se obtenga una mejor confiabilidad en la ley de cabeza, un menor costo de exploración y una mejor recuperación metalúrgica.

Durante la preparación de la presente Memoria del Ejercicio 2013, debemos informar que en enero de 2014 se tomó la decisión de contratar al banco de inversión Latin Pacific Capital S.A. con el fin de diseñar planes conducentes en la búsqueda de un socio estratégico. Asimismo, con fecha 24 de enero de 2014, el Directorio decidió la suspensión temporal de las operaciones de su Unidad Minera San Genaro considerando varios factores, el escenario actual de bajo precio de la plata, el pago de una regalía de 10%; así como una capacidad operativa de 600 TPD lo que no generaba un flujo de caja positivo. Se viene evaluando las distintas alternativas operativas y financieras para su pronto reinicio.

No podemos concluir estas líneas sin reconocer y agradecer el apoyo de nuestro capital humano para sacar adelante a la Empresa. Confiamos que el 2014, con su apoyo, saldremos adelante de la difícil situación por la que venimos atravesando.

Dando cumplimiento a lo dispuesto por el Estatuto de la Compañía, el Directorio presenta a su consideración la Memoria Anual, el Balance General y el Estado de Ganancias y Pérdidas correspondientes al Ejercicio 2013. La documentación

contable y los estados financieros han sido auditados por la firma Monzón Valdivia y Asociados.

INFORMACIÓN SOCIETARIA

Denominación

Castrovirreyna Compañía Minera S.A.

Oficina Principal

Dirección: Av. Conquistadores No. 1041- Piso 3- San Isidro, Lima, Perú

Teléfono: (511) 206-3500

Página Web: www.castrovirreyna.com

Constitución

El 10 de agosto de 1942 la Empresa fue constituida con plazo indefinido bajo la denominación Castrovirreyna Metal Mines Company. En 1972, su nombre fue cambiado al de Castrovirreyna Compañía Minera S.A. siendo su escritura extendida ante el Notario Público Dr. Manuel Chepote e inscrita en la Ficha Registral 4205 del Libro de Sociedades Contractuales de Personas Jurídicas de la Oficina Registral de Lima correspondiente a la SUNARP.

Al 31 de diciembre de 2013, el capital social de la Empresa está representado por 80'435,489 acciones comunes, íntegramente suscritas y pagadas, cuyo valor nominal es de un nuevo sol (S/1.00) por acción.

Objeto Social

Castrovirreyna Compañía Minera S.A. es una empresa minera polimetálica perteneciente a la mediana minería, dedicada a la exploración, explotación y tratamiento de minerales con contenido de plata, oro y plomo. Asimismo, comercializa los concentrados obtenidos en ese proceso.

Su centro de operaciones se encuentra en la Unidad Minera San Genaro, ubicada en el distrito de Santa Ana, provincia de Castrovirreyna, departamento de Huancavelica.

Castrovirreyna Compañía Minera S.A. mantiene un contrato de cesión para la exploración y explotación de derechos mineros, vigente hasta el 7 de mayo de 2017 con la Compañía Minera Santa Inés y Morococha S.A., titular de los derechos mineros que conforman la Unidad de Producción San Genaro, donde se desarrollan a la fecha, las operaciones mineras. De acuerdo a dicho contrato de cesión,

Castrovirreyna Compañía Minera S.A. paga una regalía del 10% sobre la venta de concentrados.

Asimismo, Castrovirreyna Compañía Minera S.A. es titular de los derechos mineros de la concesión minera Carmela y de la Unidad Económica Administrativa El Palomo. Actualmente, ambos derechos mineros se encuentran en actividad de exploración y sobre ellos no recae ningún gravamen o regalía.

DIRECTORIO Y GERENCIA

Directorio

El Directorio de la Empresa para el período 2013 / 2015 está conformado por los señores:

Roberto Jiménez Tode, Presidente del Directorio, de nacionalidad peruana, Administrador de Empresas. Director de la Compañía desde noviembre de 1997 hasta la fecha. Presidente del Directorio de Corporación Minera Castrovirreyna S.A. Director de Hoteles La Hacienda S.A. Es hijo de Emilio Jiménez Nieto.

Gonzalo Andrade Nicoli, Vicepresidente del Directorio, de nacionalidad peruana. Bachiller y Licenciado en Economía de la Universidad del Pacífico. Director de la Compañía desde marzo de 2013 hasta la fecha. Director Gerente de Consorcio Minero S.A. subsidiaria del Grupo Trafigura en Perú. Director de varias empresas mineras relacionadas con el Grupo, Compañía Minera Condestable, Compañía Minera Catalina Huanca, Volcán Compañía Minera y asimismo de CORMIN Callao SA y Fundación Integración Comunitaria”

Carlos José Roberto De Romaña Letts: Director, de nacionalidad peruana. Abogado. Máster en Derecho de Recursos Naturales y Derecho Ambiental. Especializaciones en Derecho Minero y Derecho de Energía. Vicepresidente Ejecutivo de Global Social Responsibility. Director de la Empresa desde marzo de 2013. Es hermano de José Ignacio de Romaña Letts.

Eduardo Loret de Mola de Lavalle, Director, de nacionalidad peruana desde el 11 de septiembre de 2013 hasta la fecha. Ingeniero de Minas con Maestría en Economía Minera en la Universidad de Minnesota, Minneapolis, EE UU. Director de Corporación Minera Castrovirreyna S.A., Sociedad Minera Austria Duvaz.

María Rosa Gobitz Flores, Director, de nacionalidad peruana. Ingeniera Geóloga, graduada en Colorado School of Mines. Directora desde septiembre de 2013 hasta

la fecha. Actualmente trabaja en Knight Piésold en Denver, Colorado – EE UU. Es hija de Víctor Gobitz Colchado.

Francisco Moreyra Mujica, Vicepresidente del Directorio, de nacionalidad peruana, Administrador de Empresas. Graduado de la Universidad del Pacífico con MBA de Columbia University. Director de la Compañía desde el 2003 hasta marzo de 2013. Director de Corporación Minera Castrovirreyna S.A. hasta la fecha, Presidente del Directorio de Laive S.A., Director de Compañía Minera Poderosa S.A., Cosapi S.A., y Faro Capital SAFI S.A. Es primo en segundo grado de Mateo Moreyra Ocampo.

Emilio Jiménez Nieto, Director, de nacionalidad peruana, Abogado. Graduado en la Universidad de Santiago de Compostela en España. Director de la Compañía desde 1981 hasta marzo de 2013. Nombrado como Presidente Honorario del Directorio en abril de 2013. Es padre de Roberto Jiménez Tode.

Víctor Gobitz Colchado, Director, de nacionalidad peruana. Ingeniero de Minas, graduado en la Pontificia Universidad Católica del Perú, con MBA de la Escuela de Administración de Negocios – ESAN. Director de la Compañía desde marzo del 2007 hasta septiembre de 2013. Director de Corporación Minera Castrovirreyna S.A. hasta septiembre de 2013. Director y COO de Río Alto Mining. Director de NCF Valores. Director del Instituto de Seguridad Minera – ISEM y desde julio 2013, CEO Gerente General de Compañía Minera Milpo S.A. Es padre de María Rosa Gobitz Flores.

Mateo Moreyra Ocampo, Director, de nacionalidad peruana. Economista graduado de la Universidad del Pacífico, con Maestría en Ciencias Contables y Finanzas en London School of Economics (Reino Unido). Director de la Compañía desde 2000 hasta marzo de 2013 y Director de Corporación Minera Castrovirreyna S.A. desde 2003 hasta marzo de 2013. El Sr. Moreyra es Socio de Macroconsult S.A. y Macroinvest S.A. Es primo en segundo grado de Francisco Moreyra Mujica.

José Ignacio De Romaña Letts, Director, de nacionalidad peruana. Administrador de Empresas de la Universidad del Pacífico. Director de la Compañía desde noviembre del 2005 hasta marzo de 2013. Director de Corporación Minera Castrovirreyna S.A. desde noviembre del 2005 hasta marzo 2013, Director de Volcán Compañía Minera S.A.A. desde 1993. Director Ejecutivo de Volcán

Compañía Minera S.A. desde el 05 de octubre de 2010. Es hermano de Carlos José Roberto De Romaña Letts.

Miguel Aramburú Álvarez-Calderón, Director, de nacionalidad peruana. Ingeniero Industrial de la Pontificia Universidad Católica del Perú, con MBA del Graduate School of Business de Stanford University. Director de la Compañía desde abril del 2010 hasta marzo de 2013. Director de Corporación Minera Castrovirreyna S.A. desde Abril de 2010 hasta marzo de 2013. Director de Maestro Perú, de Andino Investment Holding, de Neptunia, de Minsur, de Stracon GyM, del Instituto de Formación Bancaria, y miembro del Comité de Inversión de Enfoca.

Alfredo Carlos Miguel Plenge Thorne, Director, de nacionalidad peruana, a partir de marzo de 2013 hasta septiembre de 2013. Director de Corporación Minera Castrovirreyna S. A. desde marzo de 2013 hasta septiembre de 2013.

Gerencia

Alfredo Plenge Thorne, Gerente General desde abril de 2011 hasta mayo de 2013. Economista con especialidades en Finanzas, Minería y Gestión de Empresas. Master of Science en Economía de Minerales del Colorado School of Mines (EE.UU) y MBA de la Universidad McGill (Canadá). Gerente de Comercialización y Finanzas desde el 2006 hasta febrero de 2011 en Sociedad Minera El Brocal.

Max Hugo Inga Batalla, Ingeniero de Minas graduado en la Universidad Nacional de Ingeniería y PhD en Economía Minera en Colorado School of Mines; más de treinta años de experiencia en minas del Perú y en el extranjero. Gerente de Operaciones desde diciembre de 2004 hasta agosto de 2009. Gerente de Relaciones Institucionales desde agosto de 2009 hasta noviembre de 2010. Gerente de Planeamiento desde noviembre de 2010 hasta diciembre de 2012. Gerente de Asuntos Corporativos desde diciembre de 2012 hasta mayo 2013. Gerente General desde junio 2013 hasta la fecha.

Lucy Perez Panizo, Gerente de Administración y Finanzas desde agosto de 2011 hasta el 4 de marzo de 2013. Gerente de Logística y Administración desde 04 de marzo de 2013 hasta el 25 de septiembre de 2013. Administradora de Empresas con experiencia en gerencia de proyectos de expansión y administración de empresas mineras. MBA de la Escuela de Administración de Negocios – ESAN y PMP certificada por el Project Management Institute.

Braulio Fernando Castillo Anyosa: Gerente de Operaciones desde diciembre de 2012 hasta el 18 de julio de 2013. Ingeniero de Minas con sólida experiencia en empresas de mediana minería, orientado hacia la optimización de la productividad. MBA del Centrum (Centro de Negocios de la Pontificia Universidad Católica del Perú). Gerente de Operaciones de Mina Contonga y Coricancha desde el 2011 hasta Diciembre de 2012.

Fernando Pablo Donaires Munarriz: Gerente de Operaciones desde el 18 de julio de 2013 hasta la fecha. Ingeniero de Minas. Diplomado en Estrategia para la Nueva Minería. Magister en Dirección y Gestión de Empresas MBA. Amplia experiencia profesional en minería subterránea y superficial; así como en Gestión de Seguridad, Social y Ambiental y negociaciones con Comunidades.

Hugo Ernesto Alvarez Zorrilla: Gerente de Geología desde marzo de 2013 hasta julio de 2013.

Eduardo Néstor Ruiz Salcedo: Gerente de Finanzas y Comercial desde marzo de 2013 hasta julio de 2013. Representante Bursátil desde marzo de 2013 hasta el 23 de julio de 2013.

Zoila Inés Alcántara Esquivel: Representante Bursátil desde el 24 de julio de 2013 hasta la fecha.

ANÁLISIS Y DISCUSIÓN DEL INFORME ECONÓMICO FINANCIERO

Resultados Económicos Financieros

En el 2013, Castrovirreyna Compañía Minera S.A. registró una pérdida neta de USD 5.2 millones en contraste con los USD 827 mil de pérdida neta reportada en el 2012. Esto se debió a la menor producción de concentrado y al menor ingreso por ventas de concentrado.

Los ingresos por ventas netas de concentrado sumaron USD 22 millones, 19% menor respecto al 2012 (USD 27.1 millones) como consecuencia de una reducción del 20% en el volumen de mineral tratado y a la caída de los precios de los metales, especialmente la Plata (Ag), la cual tenía un precio promedio en el 2012 de USD 31 dólares la onza de plata (Ag) y en el 2013 tuvo un precio promedio de USD 25 dólares.

En el segundo semestre del 2013, se efectuó un aumento de capital por capitalización de deudas por USD 11.3 millones bajo la cuenta de acciones comunes y USD 3.9 millones bajo la cuenta de acciones de inversión, totalizando USD 15.2 millones.

Liquidez

A diciembre 2013, la Empresa reportó un capital de trabajo de USD -2.3 millones mostrando una recuperación respecto al 2012, producto de una reestructuración de las deudas con los accionistas, ello a pesar del incremento en las cuentas por pagar a los proveedores.

Capital, financiamiento y plan de Inversiones

En el 2013 la Empresa realizó inversiones por un monto de USD 5 millones principalmente orientados a actividades de exploración (USD 3.3 millones), así como a proyectos de mejora en la planta concentradora y remediación ambiental (USD 1.7 millones).

Castrovirreyna Compañía Minera S.A. refinanció su deuda con el BBVA Banco Continental ascendente a USD 1.9 millones en 37 cuotas mensuales, con una TEA de 7%. Asimismo, la subsidiaria Corporación Minera Castrovirreyna S.A. refinanció su deuda con el BBVA Banco Continental, ascendente a USD 3.5 millones en las

mismas condiciones de plazo e intereses. También se acordó que si se diera el caso de que el precio de la onza de plata del promedio del trimestre cerrado (marzo, junio, setiembre, diciembre) sea igual o superior a USD 24 según lo publicado por la bolsa de valores de Londres, se pagará una cuota extraordinaria de USD 125 mil en el caso de Castrovirreyna Compañía Minera S.A., y USD 187.5 mil en el caso de Corporación Minera Castrovirreyna S.A. La refinanciación ha sido garantizada por una fianza cruzada de ambas empresas que en el caso de Castrovirreyna incluyen sus concesiones de El Palomo, y en el caso de Corporación incluye sus concesiones de Reliquias y Caudalosa.

Ventas

Las ventas por concentrado de Plomo/Plata al cierre del 2013 ascendieron a USD 22.0 millones, de los cuales USD 18.9 millones corresponden a los contenidos finos de plata y USD 3.1 millones corresponden a los contenidos finos de oro.

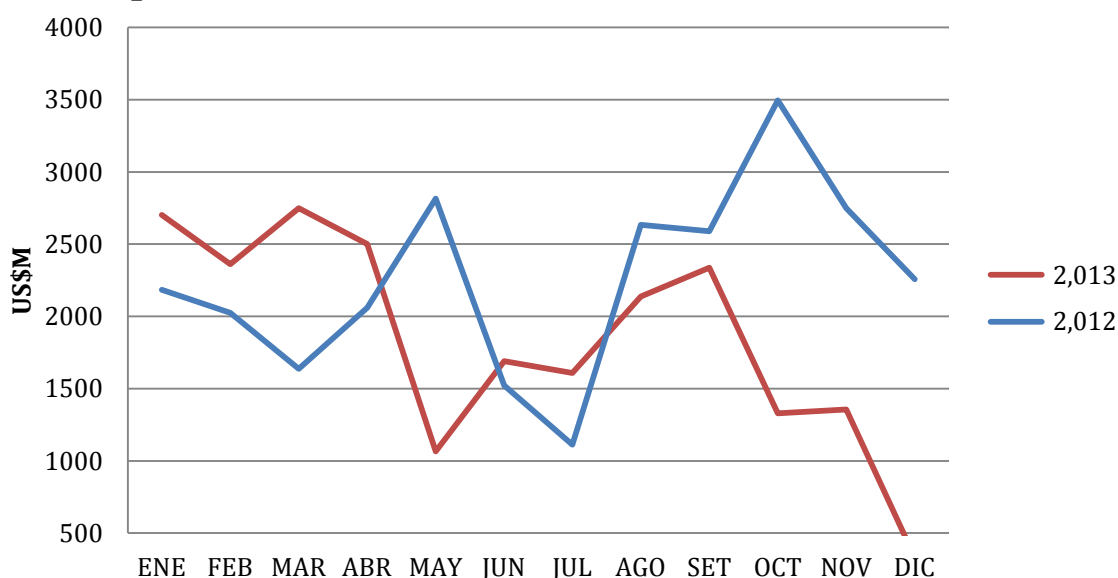
Con respecto al año anterior, se ha presentado una reducción del 20% en el total de ingresos por ventas, ello principalmente por la ausencia de finos pagables de Pb (100% menor con relación al año anterior), y a la caída de los precios en la Ag (20% menor con relación al año anterior), y en el Au (21% menor con relación al año anterior). El Au obtuvo una mejora del 7% por el incremento de finos pagables.

Concentrado de Pb/Ag	2012	2013	Var%
<i>Ventas en miles de USD *</i>	27,888	22,316	-20
<i>Tonelaje (TMNS)</i>	7,371	7,741	5
<i>USD x Contenidos finos Pb (%)</i>	101	-	-100
<i>USD x Contenidos finos Ag (oz)</i>	24,230	18,897	-22
<i>USD x Contenidos finos Au (oz)</i>	2,746	3,125	14
<i>Precio Pb (\$/tm)</i>	1,952.76	2,102.38	7
<i>Precio Ag (\$/oz)</i>	31.81	25.29	-20
<i>Precio Au (\$/oz)</i>	1,678.97	1,324.30	-21

** Incluye liquidaciones provisionales y finales del presente ejercicio.*

El comportamiento de las ventas se presentó de la siguiente manera:

Comportamiento de las Ventas de 2012 - 2013

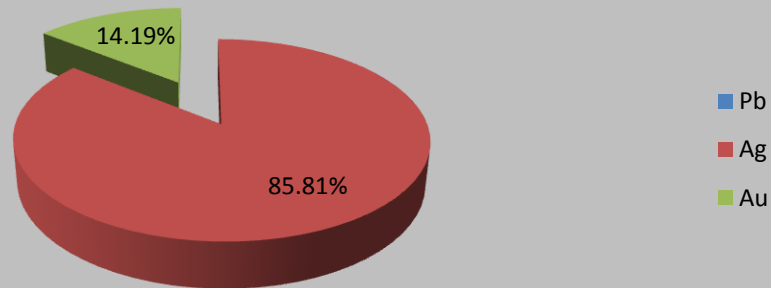


<i>Ventas Acumuladas en USD Miles</i>	<i>I TRI</i>	<i>II TRI</i>	<i>III TRI</i>	<i>IV TRI</i>
2012	6,300	5,648	6,486	8,643
2013	7,724	5,260	6,317	2,722

De la distribución de ingresos por elemento pagable, se observa que en promedio el 85.8% se deben al contenido fino de Plata y el 14.2% por el contenido fino de Oro. Con relación al año anterior los resultados debemos mencionar que no tenemos ingresos por contenido fino de Pb, sin embargo el contenido de Au se incrementó.

<i>ELEMENTOS</i>	<i>2012</i>		<i>2013</i>	
	<i>Total USD Miles</i>	<i>INCIDENCIA</i>	<i>Total USD Miles</i>	<i>INCIDENCIA</i>
PLOMO	101	0.40%	0	0.00%
PLATA	24,230	89.50%	18,897	85.81%
ORO	2,746	10.10%	3,125	14.19%
	27,077	100%	22,022	100%

Distribución de Ingresos por elemento pagable (Pb, Ag y Au) 2013



Con relación a la distribución de ingresos por cliente, el 100% de la producción fue vendida a Consorcio Minero S.A. – Cormin.

Distribución de ventas en USD

<i>Comprador</i>	<i>En miles USD</i>				<i>%</i>
	<i>Ag</i>	<i>Au</i>	<i>Pb</i>	<i>Total</i>	
Consorcio Minero	18,897	3,125	-	22,022	100%
TOTAL	18,897	3,125	-	22,022	100%

Distribución de ventas en TMNS:

<i>Comprador</i>	<i>En TMNS</i>	<i>%</i>
Consorcio Minero	7,741	100%
TOTAL	7,741	100%

Durante el Ejercicio 2013 se realizaron fijaciones de precios, siendo los promedios ponderados del año los siguientes,

METAL	Promedio	Promedio LME	Diferencia
<i>PLOMO (\$/tm)</i>	-		-
<i>PLATA (\$/oz)</i>	25.29	23.79	1.50
<i>ORO (\$/oz)</i>	1,324	1,411	-87

Finalmente, al cierre de año nuestro inventario de concentrado de Plata/Plomo fue cero acorde con la política de la Empresa siguiendo una adecuada gestión de inventarios de productos terminados.

Costos Operativos

Basado en la nueva estructura de centro de costos planteada por Castrovirreyna en el 2012 se continuó con el programa de capacitación y control a fin que el personal siga con el modelo de gestión implementado.

Esto nos ha permitido optimizar el análisis de nuestros costos unitarios en función de las toneladas métricas tratadas.

El costo de producción de la empresa fue de USD 47.76 por tonelada métrica de mineral tratado, mientras que el costo total de operación fue de USD 76.87 por tonelada métrica, 5% y 2% mayores que los registrados en el año 2012 debido principalmente al menor volumen de mineral tratado.

Tomando en consideración el precio de la Plata en marzo del 2013, se enfocó la atención en la revisión de los precios unitarios; así como en el control de los índices de productividad de las principales actividades de la operación, generando reducciones de hasta el 40% en los costos de producción.

Costo de Operación (USD por Tonelada Métrica de Mineral)

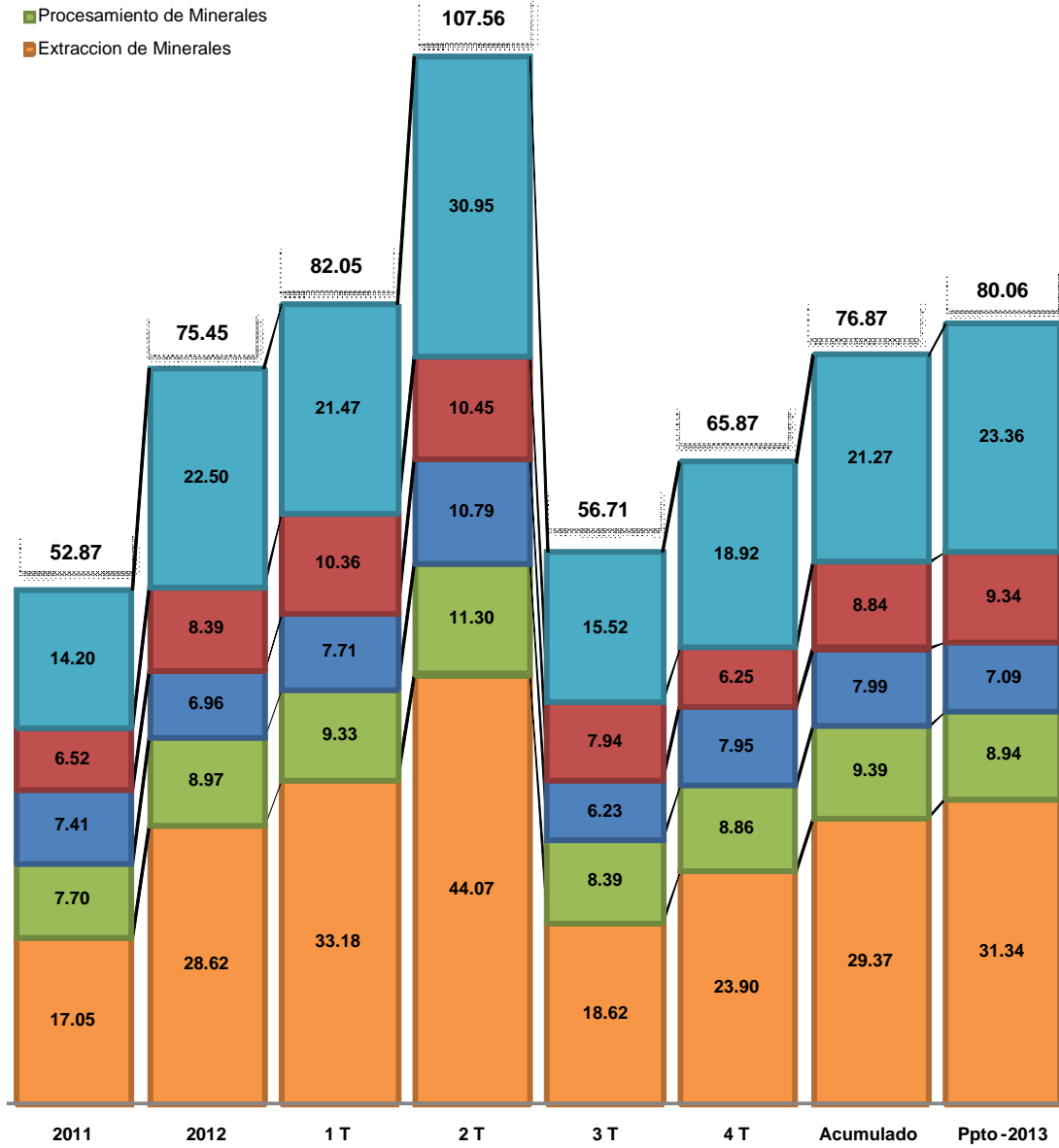
COSTO UNITARIO DE OPERACIONES \$/TM

COSTO UNITARIO (USD/TM S Mineral)	Real	1 T	2 T	3 T	4 T	Acumulado
	2012	Real	Real	Real	Real	Real
01- EXTRACCION DE MINERALES	28.62	33.18	44.07	18.62	23.90	29.37
02- PROCESAMIENTO DE MINERALES	8.97	9.33	11.30	8.39	8.86	9.39
03- SERVICIOS GENERALES	6.94	7.71	10.79	6.23	7.95	7.99
Costo de Produccion	44.54	50.21	66.16	33.24	40.71	46.76
04- COMERCIALIZACION DE CONCENTRADO						
41- Gastos de Venta	1.13	1.47	1.65	1.25	1.07	1.36
42- Regalias	7.26	8.89	8.80	6.69	5.18	7.48
Sub Total (1)	52.93	60.57	76.61	41.18	46.96	55.60
05- GASTOS ADMINISTRATIVOS	7.44	8.39	10.51	6.57	8.50	8.33
07- DEPRECIACION Y AMORTIZACION	13.02	11.18	16.90	8.51	9.60	11.33
08- PLAN DE CIERRE	2.06	1.90	3.54	0.44	0.82	1.61
Costo de Operación	75.45	82.05	107.56	56.71	65.87	76.87

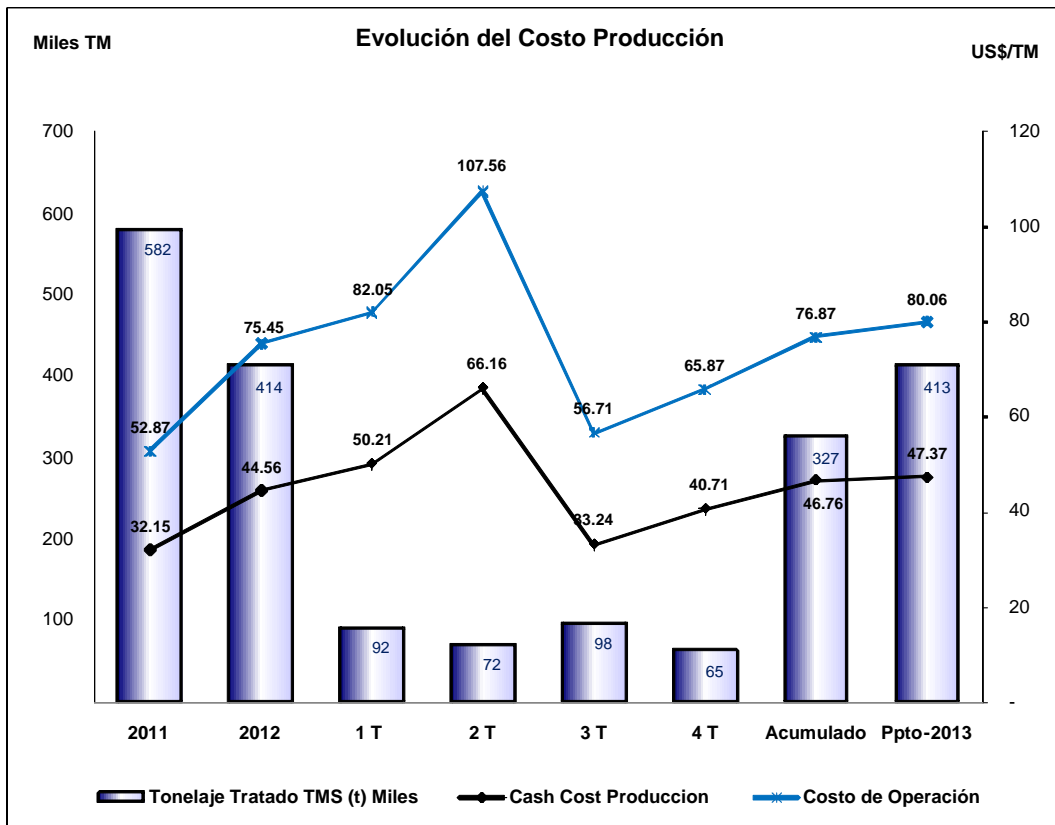
**EVOLUCION DEL COSTO OPERACION
(EN USD/TMS TRATADAS)**

Costos de Operacion (US\$/TM)

- Otros Gastos
- Comercializacion de Conc.
- Servicios Generales
- Procesamiento de Minerales
- Extraccion de Minerales



**EVOLUCION DEL CASH COST DE PRODUCCION
Y OPERACIÓN (EN USD/TMS TRATADO)**



Gastos Operativos

En el 2013, la Empresa reportó gastos de administración por USD 3.6 millones registrando una disminución del 8% respecto al 2012 (USD 3.9 millones dólares) esto debido a la implementación de una política de recesión de gastos a fin de contrarrestar la disminución de las ventas. Por otro lado, los gastos de ventas disminuyeron a USD 2.9 millones de dólares, registrando una reducción del 17% respecto al 2012 (USD 3.5 millones) como consecuencia de un menor volumen de ventas y por ende menor pago de regalías.

Regalías

Como consecuencia de las menores ventas en la Empresa, las regalías a Compañía Santa Inés y Morococha S.A. reportaron una reducción, registrándose un total de USD 2.5 millones por este concepto.

Utilidad antes de impuestos a la renta

La Empresa reportó en el período 2013, una pérdida contable antes de impuestos de USD 4.7 millones en comparación a los USD 211 mil de pérdida contable reportados en el 2012, como consecuencia de la menor producción de concentrados, menor contenido de finos de plata y oro en los mismos.

INFORME DE OPERACIONES

SEGURIDAD Y SALUD OCUPACIONAL

De conformidad con la Política de la Seguridad y Salud Ocupacional de Castrovirreyna Compañía Minera S.A., se continuó consolidando el “Programa Anual de Seguridad y Salud Ocupacional 2013” y fortaleciendo la cultura de seguridad dentro y fuera del trabajo como valor fundamental de crecimiento de cada trabajador.

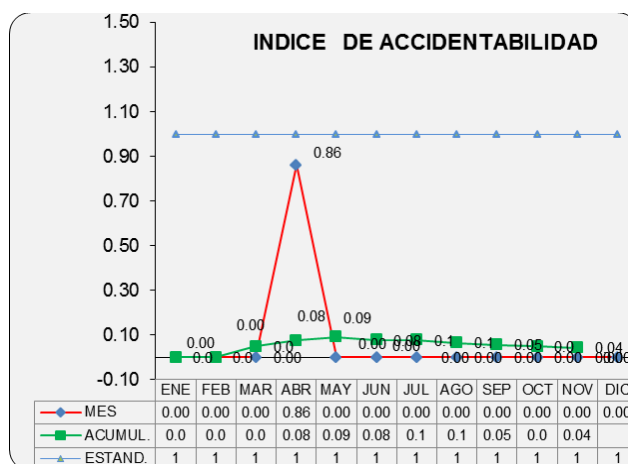
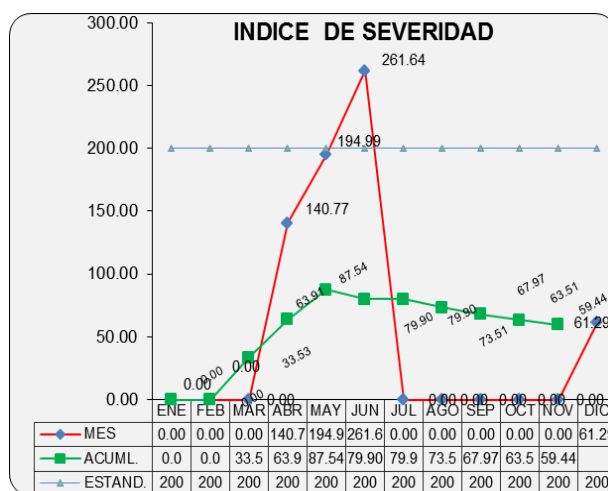
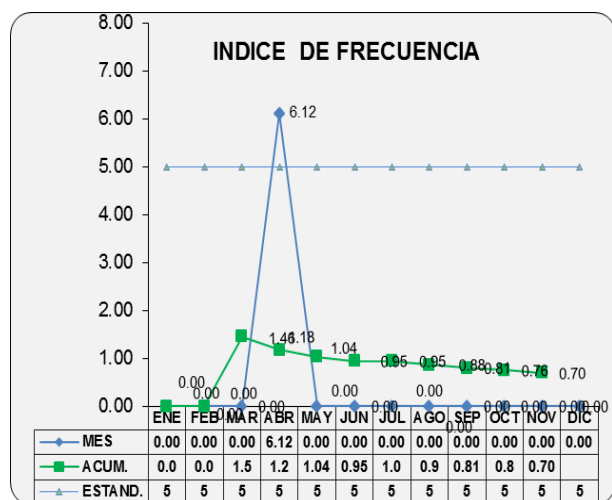
Se continuó con la implementación del Sistema de Gestión de Seguridad Y Salud Ocupacional “**Sistema de Gestión Castrovirreyna**”, bajo la norma internacional OHSAS 18001 (Sistema de Gestión de Seguridad y Salud Ocupacional), además de cumplir la legislación vigente aplicable a nuestra actividad.

Los logros obtenidos fueron:

- Aplicación y difusión del Sistema de Gestión Castrovirreyna, en Tableros instalados en Mina, Planta Concentradora, Talleres y Campamentos.
- Cumplimiento de las Inspecciones Planeadas, como parte del Programa Proactivo de Seguridad, en todas las áreas de Trabajo.
- Cumplimiento del Reglamento Interno de Seguridad y Salud Ocupacional como también el Reglamento interno de Tránsito.
- Capacitaciones impartidas en las diferentes áreas de operación según programa anual y anexo 14B del D.S. 055-2010-EM, dando cumplimiento a las 15 horas trimestrales de capacitación por trabajador.
- Implementación y seguimiento de las Herramientas de Gestión de Seguridad y Salud Ocupacional, como herramientas proactivas.
- Cero accidentes fatales.
- El índice de accidentabilidad fue de 0.04.
- Auditoría externa del Sistema de Gestión de Seguridad y Salud Ocupacional, según DS 16-2009 E.M., realizado por Consultores Mineros y Metalúrgicos (COMINMET).

INFORME DE SEGURIDAD

CASTROVIRREYNAY E.E.		ENERO	FEBRERO	MARZO	ABRIL	MAYO	JUNIO	JULIO	AGO STO	SETIEMB.	OCTUB.	NOVIEM.	DICIEM.	ACUMULADO
NUMERO DE TRABAJADORES	COMPANIA	101	102	103	105	105	105	105	105	77	91	87	40	94
	CONTRATAS	721	692	661	636	616	415	311	309	346	302	325	34	447
	TOTAL	822	794	764	741	721	520	416	414	423	393	412	74	541
HORAS - HOMBRE TRABAJADAS	COMPANIA	22,271	22,491	22,491	23,153	22,712	22,271	18,743	19,845	20,066	20,066	19,184	8,820	242,109.00
	CONTRATAS	158,981	152,586	143,766	140,238	136,269	92,390	72,986	71,442	73,206	66,591	71,883	7,497	1,187,833.50
	TOTAL	181,251.00	175,077.00	166,257.00	163,390.50	158,980.50	114,660.00	91,728.00	91,287.00	93,271.50	86,656.50	91,066.50	16,317.00	1,429,942.50
INCIDENTES		1	3	3	6	3	1	1	2	1	2	2	0	25
ACCIDENTES	INCAPACIT.	0	0	0	1	0	0	0	0	0	0	0	0	1
	FATALES	0	0	0	0	0	0	0	0	0	0	0	0	0
	LEVES	3	4	1	2	2	2	1	1	3	1	2	0	22
	TOTAL	3	4	1	3	2	2	1	1	3	1	2	0	23
DÍAS PERDIDOS		0	0	0	23	31	30	0	0	0	0	0	1	85
INDICES	FRECUENCIA	0.00	0.00	0.00	6.12	0.00	0.00	0.00	0.00	0.00	0.00	0.00	0.00	0.70
	SEVERIDAD	0.00	0.00	0.00	140.77	194.99	261.64	0.00	0.00	0.00	0.00	0.00	61.29	59.44
	ACCIDENT.	0.00	0.00	0.00	0.86	0.00	0.00	0.00	0.00	0.00	0.00	0.00	0.00	0.04



GESTIÓN AMBIENTAL

En cumplimiento a nuestros estándares de gestión ambiental y las normativas nacionales emitidas por el Ministerio del Ambiente y el Ministerio de Energía y Minas, las principales actividades en materia de responsabilidad ambiental se ha enfocado en 4 pilares de gestión: tratamiento de efluentes, manejo y gestión de residuos sólidos, cierre de Minas y monitoreo ambiental permanente.

Entre las principales actividades se pueden mencionar:

- Tratamiento de efluentes Pampamachay, Beatricita y Astohuaraca siendo el manejo totalmente automatizado.



Planta de Tratamiento de Vertimiento:
Pampamachay



Planta de Tratamiento de Vertimiento: Beatricita



Tratamiento Pasivo de Vertimiento en Astohuaraca

- Manejo de residuos sólidos: los residuos generados en la unidad se realizan mediante la segregación y la clasificación in-situ, de acuerdo al código de colores establecidos en la normativa vigente.



- Cierre de Minas y Pasivos Ambientales: Los trabajos de cierre que se realizaron en zona Palomo consistieron en la conclusión de la impermeabilización de 2 pozas de decantación para el tratamiento de las aguas del Nv. 720, la clausura de chimeneas y enmallado, la forestación de áreas entre otros, todo ello se viene realizando en cumplimiento al cronograma de cierre minas.

Pozas de Tratamiento en el Nivel 720



Operaciones Mina

Minado

En el periodo 2013 la Unidad Minera de San Genaro continuó con el programa de exploraciones, desarrollos, preparaciones y explotación ejecutándose de acuerdo al programa anual elaborado.

Descripción de las operaciones en mina

- El método de explotación utilizado es el de Sub Level Stopping. y el método de explotación Shrinkage estático.
- Para ello se tuvo que desarrollar avances en By Pass paralelo a las estructuras y preparar ventanas para llegar a las estructuras y derribar los rellenos mediante barrenación larga.
- La explotación se direccionó a la recuperación de rellenos de labores antiguas simultáneamente en el Nv. 800, Nv. 850, Nv. 880 y Nv.690, de las vetas Poder, Trabajo, Bella, Alivio y la Fe.
- Se empleó el shiringe estático en vetas angostas pero de importantes valores en contenido metálico especialmente de la plata, que permitió dosificar el mineral previo a la alimentación a Planta Concentradora.
- Para el desarrollo de los By Pass se utilizó scoops de 6 yardas cubicas y para la limpieza scoops de 2.2, 3.5 y 4 yardas cubicas, para el transporte volquetes de 15 m3.

Producción y Leyes

En el siguiente cuadro se muestra el resumen de la producción durante el Ejercicio 2013.

RESUMEN DE PRODUCCION AÑO -2013

MES/AÑO	PRODUCTO	TMS	LEYES				Onzas Recup.	
			Ag Oz/TM	Au Oz/TM	Pb %	Zn %	Oz. Ag	Oz Au
ACUM. AÑO 2012	Conc. Bulk. Prod.	7,368.53	131.85	0.309	6.09	6.72	971,512	2,276
ENERO 2013	Conc. Bulk. Prod.	730.81	124.53	0.306	3.22	3.32	91,009	224
FEBRERO 2013	Conc. Bulk. Prod.	718.03	114.75	0.240	3.41	4.04	82,394	172
MARZO 2013	Conc. Bulk. Prod.	726.80	136.44	0.254	4.76	3.99	99,166	185
ABRIL 2013	Conc. Bulk. Prod.	736.64	123.85	0.249	5.66	6.65	91,233	184
MAYO 2013	Conc. Bulk. Prod.	482.69	113.76	0.410	6.78	7.65	54,912	198
JUNIO 2013	Conc. Bulk. Prod.	707.58	137.13	0.477	7.07	7.53	97,029	338
JULIO 2013	Conc. Bulk. Prod.	714.90	134.93	0.512	6.39	6.97	96,464	366
AGOSTO 2013	Conc. Bulk. Prod.	816.15	123.47	0.476	6.08	7.01	100,770	389
SETIEMBRE 2013	Conc. Bulk. Prod.	849.10	110.05	0.590	8.40	10.43	93,440	501
OCTUBRE 2013	Conc. Bulk. Prod.	592.16	131.63	0.544	8.06	9.17	77,945	322
NOVIEMBRE 2013	Conc. Bulk. Prod.	550.79	125.71	0.743	6.44	8.16	69,241	409
DICIEMBRE 2013	Conc. Bulk. Prod.	174.76	115.66	0.589	4.74	6.16	20,213	103
ACUM. AÑO 2013	Conc. Bulk. Prod.	7,800.42	124.84	0.435	5.96	6.76	973,815	3,389
PROM AÑO 2013	Conc. Bulk. Prod.	650.03	124.84	0.435	5.96	6.76	81,151	282

Exploración, Desarrollo y Preparación - Avances lineales

Los programas de exploración, desarrollo y preparación lo llevó a cabo 2 contratistas que cuentan con su propia flota de equipos de perforación y acarreo. Se logró un avance promedio de 764 metros/mes, 33% menor respecto a lo ejecutado en el 2012.

Estos avances representaron el 56% de lo programado, sumado a la baja de precios del mes de marzo, conllevaron a una reformulación del Forecast 2013.

Descripción	Metros lineales
Desarrollo Exploratorio	1,534
Desarrollo Primario	1,978
Preparaciones	5,658
Total	9,170

Energía Eléctrica Castrovirreyna Compañía Minera S.A.

En el 2013 el consumo total de la energía fue de 18'671,668 kw-hr, con un costo total de USD 1'023,158.08. El consumo de energía por tonelada tratada fue de 57.07 kw-hr/ton.

Asimismo, la energía generada por la Hidroeléctrica de Santa Inés fue de 6'205,261 kw-hr la cual alimentó a la planta concentradora y al campamento

Planta Concentradora

Durante el 2013 se obtuvo una producción de 7,800 TMS de concentrado de plomo-plata con leyes de 124.84 Oz. Ag, 0.435 Oz Au y 5.96 % de Pb, lográndose una recuperación de 79.18% en Ag y 75.64% en Au.

El contenido total de finos en los concentrados fue de 973,815 onzas finas de plata y 3,389 Oz Au. La producción de Oz Ag ascendió respecto al año anterior debido a una mayor recuperación de este elemento en su concentrado.

AÑO	Ag Oz	Au Oz
2011	1,197,338	3,236
2012	927,966	3,236
2013	973,815	3,389

La recuperación se mejoró por la mayor residencia de la pulpa en el circuito de flotación.

AÑO	Ag %	Au %	Pb %
2011	70.15	67.03	58.02
2012	75.74	73.84	64.67
2013	79.18	75.64	63.42

Durante el año se logró optimizar el proceso al realizar los siguientes cambios:

- Sección Chancado:

- Se modificó el circuito de lavado con una bomba de mayor potencia.

Sección Molienda:

- Se modificó la distribución del producto de lavado de mineral uniéndolo al under flow de los ciclones D-15, con la finalidad de distribuir en forma uniforme hacia los molinos secundarios.

Sección Flotación:

- Se reconfiguró el circuito, poniendo en operación las celdas WS 8' x 8', como una etapa rougher. Se modificó la dosificación de reactivos y los puntos de control.

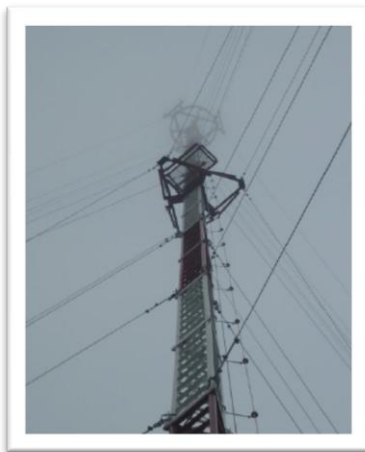
Sección de Filtrado y Relaves

- Se instaló una bomba vertical de 2.1/2" para recircular hacia los cajones de distribución de relaves.

Tecnología de Información y Comunicaciones

En el 2013, Compañía Minera Castrovirreyna S.A. llevó adelante dos proyectos de tecnología de información. El primero, Implementación del nuevo Data Center, que consistió en la implementación de nuevos servidores de última generación para el soporte de los servicios de la Empresa. El segundo, se trata de la "Cobertura Celular para las Operaciones Mineras" el cual fue implementado con éxito y ahora brinda cobertura celular en la unidad San Genaro.

Cabe destacar que durante el 2013 se ha venido trabajando en mejorar la funcionalidad del Sistema EXACTUS-ERP para la adopción de mejores prácticas en los procesos de negocios (Logística, Inventarios, Contabilidad y Finanzas).



Torre de Cobertura Celular

RESERVAS DE MINERAL

Al 31 de diciembre de 2013, de acuerdo a la Estimación de Reservas, se cuenta con: 553,520 T.M.S. cantidad ligeramente menor con respecto a las reservas reportadas en el ejercicio anterior, con una mejora en leyes; se clasifican en reservas probadas y probables de acuerdo a:

RESERVAS DE MINERAL	T.M.S.	Ancho minado (m)	LEYES DE MINADO			
			Ag Oz	Au Oz	% Pb	% Zn
Reserva Mineral Probado	257,900	1.1	6.17	0.014	1.18	1.58
Reserva Mineral Probable	295,620	1.02	5.39	0.014	1.33	1.63
TOTAL RESERVAS DE MINERAL :	553,520	1.06	5.75	0.014	1.26	1.61

El detalle por vetas se muestra en los siguientes cuadros:

RESERVA PROBADA

VETA	T.M.S.	Ancho minado (m)	LEYES DE MINADO			
			Ag Oz	Au Oz	% Pb	% Zn
ALIVIO	32,870	0.68	6	0.016	1.27	1.18
GENARITO	1,180	0.85	5.56	0.018	0.73	1.52
INGLATERRA	920	0.69	5.11	0.020	0.57	0.72
ISABEL	10,020	0.64	4.03	0.011	3.97	2.79
JOFRE-ESTE	94,870	1.48	5.31	0.016	0.75	1.37
LA FÉ	23,280	0.77	7.26	0.010	0.66	0.33
LA FE 2	6,880	1.08	4.72	0.014	0.54	1.14
PODER	14,240	0.82	8.06	0.008	0.93	1.77
REVUELTA	5,720	0.7	9.33	0.026	0.98	1.1
SAN GENARO PISO OESTE	1,520	0.73	6.19	0.035	1.73	1.51
TRABAJO	66,400	1.06	6.91	0.012	1.65	2.4
Reserva Probada	257,900	1.10	6.17	0.014	1.18	1.58

RESERVA PROBABLE

VETA	T.M.S.	Ancho minado (m)	LEYES DE MINADO			
			Ag Oz	Au Oz	% Pb	% Zn
ALIVIO	34,470	0.83	5.01	0.013	0.81	0.85
ARANZAZU	6,440	0.72	4.62	0.011	0.93	1.32
ESPERANZA	2,830	0.92	4.45	0.013	0.7	0.98
GENARITO	2,380	0.79	3.47	0.012	0.69	1.16
INGLATERRA	18,350	0.88	4.27	0.022	0.59	0.97
ISABEL	10,020	0.64	4.03	0.011	3.97	2.79
JOFRE-ESTE	27,880	1.38	3.58	0.010	0.59	0.69
LA FÉ	15,110	0.88	7.21	0.012	0.51	0.54
LA FE 2	3,490	0.7	5.54	0.011	0.74	1.53
LA GRIEGA ESTE	7,370	0.73	5.06	0.013	0.99	1.76
PODER	30,200	0.77	6.55	0.010	2.01	2.49
RAMAL ARANZAZU	11,540	0.98	6.67	0.022	1.56	1.22
RAPIDA	36,710	0.92	3.83	0.021	2.32	2.52
REVUELTA	1,910	0.7	5.62	0.021	0.66	0.92
TRABAJO	86,920	1.28	6.42	0.014	1.22	1.89
Reserva Probable	295,620	1.02	5.39	0.014	1.33	1.63

RECURSO MINERAL ROTO

La evaluación de rellenos dio los siguientes resultados:

VETA	T.M.S.	Ancho minado (m)	LEYES DE MINADO			
			Ag Oz	Au Oz	% Pb	% Zn
BELLA	183,990	2	3.53	0.013	0.55	0.43
GENARITO	157,020	1.46	3.27	0.013	0.77	0.85
INGLATERRA	112,400	1.25	4.25	0.011	0.87	1.88
JOFRE-ESTE	73,800	1.56	3.18	0.013	0.26	0.57
LA FE 2	64,770	1.5	3.31	0.020	0.89	1.05
NORTE	185,660	2	3.31	0.013	0.63	0.65
REVUELTA	91,380	2.3	4.32	0.014	0.31	0.36
SAN JULIAN	198,420	2	3.36	0.012	0.29	0.27
Relleno Mineralizado	1,067,440	1.81	3.53	0.013	0.56	0.69

RECURSO MINERAL

El avance de las labores de exploración debe convertir estos recursos en reservas.

RECURSOS MINERALES	T.M.S.	Ancho Veta (m)	LEYES			
			Ag Oz	Au Oz	% Pb	% Zn
Recurso Mineral Medido	481,100	0.85	4.29	0.015	0.84	1.08
Recurso Mineral Indicado	470,780	0.96	3.75	0.014	0.78	1.01
TOTAL RECURSOS MINERALES :	951,880	0.91	4.03	0.015	0.81	1.05

RECURSOS MINERALES	T.M.S.	Ancho Veta (m)	LEYES			
			Ag Oz	Au Oz	% Pb	% Zn
Recurso Mineral Inferido	496,650	0.88	3.68	0.012	0.95	1.19
TOTAL RECURSOS MINERALES:	496,650	0.88	3.68	0.012	0.95	1.19

EXPLORACIONES LOCALES, DISTRITALES Y REGIONALES

Durante el 2013 las exploraciones “brownfield” (local), estuvieron orientadas a áreas no trabajadas anteriormente en la búsqueda de mineral “in situ”.

Se realizó 6,648.80 metros de perforación diamantina en las vetas Bella, Esperanza 1, Salvadora, San Genaro W, y La Fé. Con los resultados obtenidos, se estimó un recurso indicado de 111,480 TMS con 6.0 onzas de Ag, que debe ser verificado con laboreo minero, según el detalle adjunto:

Veta	Tipo Recurso	Tipo Mineral	Metros Perf. (m.)	Ancho veta (m.)	TMS	Ag Oz	Pb %	Cu %	Zn %
Bella	Indicado	Insitu	1,930.40	1.31	37,920	5.27	0.43	0.03	1.04
Esperanza 1	Indicado	Insitu	370.45	1.04	9,800	6.8	0.36	0.02	0.62
Salvadora	Indicado	Insitu	2,375.85	1.61	34,120	8.26	0.64	0.03	0.36
San Genaro W	Indicado	Insitu	1,204.50	0.95	20,580	3.3	0.31	0.02	0.24
La Fe	Indicado	Insitu	765.6	0.88	9,060	5.79	0.25	0.05	0.04
Promedios			6,646.80	1.27	111,480	6	0.45	0.03	0.57

Proyecto “Exploración por Metales Base”

Con el objetivo de diseñar un programa de exploración con sondajes diamantinos para cuantificar los Recursos Geológicos de “**Mineralización Polimetálica: Zn+Pb+Ag±Cu**” en las vetas de acuerdo al Modelo de Zonamiento Metálico, se realizó la recopilación, revisión y análisis de información histórica de las estructuras mineralizadas.

Considerando un “Cut off” de modelamiento > 3 Oz Ag y > 5 % Zn+Pb, se ha definido 02 zonas de mineralización muy bien diferenciadas en ubicación y contenido metálico: **Zona Argentífera**, delimitada por valores de Ag > 5 Oz y que ocurren por encima de la cota 4,500 msnm y con una geometría sub horizontal. Esta zona mineralizada ha sido intensamente explotada en la mayoría de las vetas.

La **Zona Polimetálica** ocurre inmediatamente debajo de la Zona Argentífera y está delimitada por valores de Zn+Pb $> 5\%$ y, a su vez controlada por valores de Ag > 3 Oz; estos clavos mineralizados tienden a profundizar entre 45° y 60° hacia el este. La mineralización polimetálica ha sido evidenciada por laboreo subterráneo en el Nv 540 y por debajo de este con sondajes diamantinos, tal como se muestran en las vetas La Fe, Poder, Salvadora, Revuelta y San Genaro.

Se ha definido 09 estructuras con fuerte evidencia de mineralización polimetálica: Vetas: Poder, Trabajo, Alivio, La Fe, Norte, Revuelta, Salvadora, San Genaro y Rápida.

GESTIÓN CORPORATIVA

Recursos Humanos

Castrovirreyna Compañía Minera S.A. realizó en el 2013 sus operaciones con 573 trabajadores, distribuidos entre personal de la Compañía y de empresas especializadas.

PERSONAL PROPIO	2012	2013
Obreros	29	27
Empleados Mina	107	67
Empleados Lima	39	32
Subtotal	175	126
PERSONAL CONTRATISTA	2012	2013
Obreros	600	413
Empleados	70	34
Subtotal	670	447
Total	845	573

Programas de Salud y Servicio Médico

Se desarrolló campañas médicas en convenio con Essalud de Huancavelica en las especialidades de medicina general, odontología, terapia física, nutrición, laboratorio, obstetricia con planificación familiar y atención de farmacia. Estos programas de salud preventiva promocionales beneficiaron al personal en general y potenciaron los beneficios que brinda Essalud a sus asegurados.



Las Campañas de Salud en convenio con la Aseguradora Rimac - Seguros, estuvieron dirigidas a todo el personal de compañía, contratadas y conexas.



Se llevo a cabo la Campaña de Despistaje de TBC en coordinación con Essalud Castrovirreyña y Huancavelica respectivamente.



Programa Educativo–Cultural

Con la finalidad de contribuir en el desarrollo personal y familiar de los trabajadores se desarrollaron diversos talleres y programas de capacitación, destacándose los vinculados a normas de convivencia en campamentos , seguro complementario de trabajo de riesgo (SCTR), sistema de pensiones, beneficios sociales, infidelidad, relaciones de pareja, manejo y resolución de conflictos.



Programa Recreativo

Se desarrollaron actividades sociales y deportivas, incentivando de esta manera la integración y confraternidad entre compañeros de trabajo.



Servicio de Alimentación

La Empresa cuenta con instalaciones adecuadas para el servicio de alimentación, brindado a través de empresas concesionarias que reúnen los estándares exigidos por ley.



Servicio de Vivienda

En el 2013, se continuó con la de refacción de campamentos y el mantenimiento de los mismos, de acuerdo al programa anual.

RELACIONES COMUNITARIAS

Castrovirreyna Compañía Minera S.A., acorde con su política de responsabilidad social, viene contribuyendo en el desarrollo socio económico de los grupos de interés de su entorno y de manera preferencial de las comunidades campesinas, con la ejecución de proyectos y actividades productivas y de desarrollo humano, potencializando el aprovechamiento racional de sus recursos naturales, habilidades y destrezas de la población.

En el presente año, se realizó lo siguiente:

Ejecución de Proyectos y Actividades Contratados:

Comunidad Campesina de Choclococha: En cumplimiento a lo señalado en la Escritura Pública de Constitución de Derecho de Usufructo, Superficie y Servidumbre Minera del 27 de diciembre de 2006, se ejecutó lo siguiente:

Rubro	Monto Invertido S/.
Proyectos	203,460
Cobertura de techos y ventanas de viviendas rurales – Individual	42,780
Instalación de paneles solares – Individual	160,680
Actividades	11,860
Paquetes escolares	2,500
Campañas médicas gratuitas	9,360
Total S/.	215,320

Proyecto - Cobertura de techos, puertas y ventanas de viviendas rurales (comunera beneficiaria recibiendo los materiales – Zona El Palomo)



Proyecto - Instalación de 65 sistemas fotovoltaicos domiciliarios.



Comunidad Campesina de Salcca Santa Ana: En atención a lo señalado en la Escritura Pública en la Constitución de Derecho de Superficie y Servidumbre Minera del 22.06.12, se ejecutó lo siguiente:

Rubro	Monto Invertido S/.
Compensación económica	2'250,000
Total S/.	2'250,000

* Los S/. 2'250,000.00, han sido distribuidos en forma proporcional a un total de 765 beneficiarios.

Apoyo Social Voluntario:

Adicionalmente a los compromisos derivados por los contratos y/o convenios suscritos con las comunidades campesinas del área de influencia directa, se viene contribuyendo de forma voluntaria en aspectos básicos del desarrollo humano y social, a fin de coadyuvar en el fortalecimiento del mejoramiento de su calidad de vida.

Rubro	Monto Invertido S/.
Comunidad Campesina de Choclococha	3,477
Gestión comunal y otros	2,400
Infraestructura y otros	1,077
Comunidad Campesina de Sallcca Santa Ana	2,178
Gestión comunal y otros	1,660
Dotación alimentos	518
Comunidad Campesina de Santa Inés	2,576
Gestión comunal y otros	626
Entrega paquetes escolares	1,950
Comunidad Campesina de Arma y Cotas	270
Gestión comunal y otros	270
Otras instituciones	3,891
Total S/.	12,392

Instalación de tubería para distribución de agua para consumo
Comunidad Campesina de Choclococha – Zona Palomo



Entrega de paquetes escolares a los estudiantes de nivel inicial y primario -
Comunidad Campesina de Choclococha



Entrega de paquetes escolares a los estudiantes de nivel inicial y primara -
Comunidad Campesina de Santa Inés



Asuntos societarios

El capital suscrito y pagado de la Empresa está representado por 80'435,489 acciones de un valor nominal de S/. 1.00 cada una. Al 31 de diciembre de 2013 se registraron 495 accionistas comunes de los cuales 7 son no domiciliados y representan el 27.80% de las acciones comunes.

Las acciones de inversión ascienden a 35'549,028 de un valor nominal de S/. 1.00 cada una y se registraron 913 Accionistas de Inversión.

PARTICIPACIÓN PORCENTUAL DE LOS PRINCIPALES ACCIONISTAS COMUNES CON MÁS DEL 5%

Orden	Nº de Acciones	Porcentaje	Persona	Nacionalidad
1	13'339,465	16.58%	Natural	Peruana
2	12'760,460	15.86%	Natural	Peruana
3	9'710,530	12.07%	Natural	Extranjera
4	7'299,967	9.08%	Jurídica	Extranjera
5	5'994,402	7.45%	Natural	Peruana
6	4'049,541	5.03%	Jurídica	Extranjera

DISTRIBUCIÓN DE ACCIONES COMUNES

Tenencia	Nº de Accionistas	Porcentaje de participación
Mayor al 10%	3	44.51%
Entre 5% - 10%	3	21.56%
Entre 1% - 5%	8	26.96%
Menor al 1%	478	6.97%
Total	495	100.00%

DISTRIBUCIÓN DE ACCIONES DE INVERSIÓN

Tenencia	Nº de Accionistas	Porcentaje de participación
Mayor al 10%	4	48.96%
Entre 5% - 10%	3	19.82%
Entre 1% - 5%	4	10.67%
Menor al 1%	902	20.55%
Total	913	100.00%

COTIZACIÓN DE LA ACCIÓN COMÚN EN EL 2013

Mes	Apertura S/.	Cierre S/.	Máxima S/.	Mínima S/.	Precio Promedio S/.
.02013 – ENE	1.90	1.90	1.90	1.90	1.96
2013 – FEB	1.90	1.90	1.90	1.90	1.90
2013 – MAR	-	-	-	-	-
2013 – ABR	1.89	1.60	1.89	1.60	1.60
2013 – MAY	-	-	-	-	-
2013 – JUN	-	-	-	-	-
2013 – JUL	-	-	-	-	-
2013 – AGO	-	-	-	-	-
2013 – SET	-	-	-	-	-
2013 – OCT	-	-	-	-	-
2013 – NOV	-	-	-	-	-
2013 – DIC	1.35	1.35	1.35	1.35	1.35

COTIZACIÓN DE LA ACCIÓN DE INVERSIÓN EN EL 2013

Mes	Apertura S/.	Cierre S/.	Máxima S/.	Mínima S/.	Precio Promedio. S/.
2013 – ENE	1.87	1.87	1.87	1.87	1.87
2013 – FEB	1.85	1.85	1.85	1.85	1.85
2013 – MAR	-	-	-	-	-
2013 – ABR	1.49	1.40	1.49	1.40	1.40
2013 – MAY	-	-	-	-	-
2013 – JUN	-	-	-	-	-
2013 – JUL	-	-	-	-	-
2013 – AGO	-	-	-	-	-
2013 – SET	-	-	-	-	-
2013 – OCT	-	-	-	-	-
2013 – NOV	-	-	-	-	-
2013 – DIC	1.40	1.40	1.40	1.40	1.40

Dentro de los principales Hechos de Importancia del 2013, destacaron:

Aumento de capital por Capitalización de Prima de Emisión

En Junta General de Accionistas del 3 de enero de 2013 se aprobó por unanimidad el aumento de capital por capitalización de la prima de emisión (procedente del aporte dinerario aprobado en la Junta Obligatoria Anual de Accionistas del 10 de abril de 2012), produciéndose el aumento del Capital Social de S/. 40'567,092.00 a S/. 48'959,280, representado en 48'959,280 acciones comunes y la Cuenta de Acciones de Inversión de S/.20'329,668.00 a S/.24'535,402.00, representado en 20'329,668 acciones de inversión.

Acuerdos en Junta Obligatoria Anual del 21 de marzo de 2013

- Aprobación de la Memoria y Estados Financieros del Ejercicio 2012.
- Modificación de varios artículos de los Estatutos de la Sociedad.
- Caducidad de dividendos por la suma de S/.400,190.18 que pasaron a incrementar la reserva legal.
- La elección de Directorio período 2013-2015 y fijar en cinco (5) los miembros del Directorio.

Aumento de capital por aporte de accionistas

Se efectuó un aumento de capital por aportes dinerarios aprobado en la Junta General de Accionistas del 29 de abril de 2013 hasta por la suma de S/.47'779,813.00 nuevos soles bajo la cuenta de acciones comunes y hasta la suma de S/.34'719,272.00 nuevos soles bajo la cuenta de acciones de inversión, estableciéndose una prima de S/.0.45 por acción. Se delegó en el Directorio que se realizó el 15 de mayo de 2013, el proceso del aporte, el cual se desarrolló en tres ruedas entre el 6 de junio y el 17 de julio de 2013.

Como resultado del proceso de aporte dinerario se obtuvo:

- Aumento de Capital Social por S/.31'476,209.00, emitiéndose 31'476,209.00 acciones comunes.
- Aumento de Cuenta de acciones de inversión por S/.11'013,626.00, emitiéndose 11'013,626 acciones de inversión.
- El monto de la prima generada por nuevos aportes se mantiene en una cuenta de "capital adicional". Por el capital social, la prima asciende a S/.14'164,294.05 nuevos soles y para la cuenta acciones de inversión el monto asciende a S/.4'956,131.70 nuevos soles.