

REPORTE DE SOSTENIBILIDAD 2023

Acero que trasciende



**SIDERPERU**

# ÍNDICE

<b>Sobre nuestro reporte</b>	<b>Carta de bienvenida</b>	<b>SIDERPERU: El acero del Perú</b>	<b>Sólida Gobernanza</b>	<b>Somos más que acero</b>	<b>Profesionales de acero</b>	<b>Gestión ambiental</b>	<b>Valor y empoderamiento comunitario</b>	<b>Índice GRI</b>	<b>Anexo</b>
4	5	7	19	27	36	55	67	74	81
		<ul style="list-style-type: none"> <li>1.1. Somos SIDERPERU</li> <li>1.2. Prestigio SIDERPERU</li> <li>1.3. El viaje de nuestro acero</li> <li>1.4. Productos que construyen desarrollo</li> <li>1.5. Clientes y aliados estratégicos</li> <li>1.6. Nuestros compromisos y políticas</li> <li>1.7. Valor económico compartido</li> </ul>	<ul style="list-style-type: none"> <li>2.1. Cómo nos gobernamos</li> <li>2.2. Ética y Anticorrupción</li> </ul>	<ul style="list-style-type: none"> <li>3.1. Compromiso con la sostenibilidad</li> <li>3.2. Desarrollo para todos: grupos de interés y relacionamiento</li> <li>3.3. Nuestro proceso de materialidad</li> <li>3.4. Innovación y transformación digital</li> </ul>	<ul style="list-style-type: none"> <li>4.1. Profesionales SIDERPERU 2023</li> <li>4.2. Selección y rotación</li> <li>4.3. Bienestar</li> <li>4.4. Seguridad y salud en primer lugar</li> <li>4.5. Formación en salud y seguridad en el trabajo</li> <li>4.6. Formación y desempeño</li> <li>4.7. Diversidad e igualdad de oportunidades</li> <li>4.8. Cumplimiento de los Derechos Humanos</li> <li>4.9. Nuestros proveedores</li> </ul>	<ul style="list-style-type: none"> <li>5.1. Compromiso con el ambiente</li> <li>5.2. Energía sostenible</li> <li>5.3. Reducción de emisiones</li> <li>5.4. Gestión del agua y efluentes</li> <li>5.5. Gestión de residuos</li> </ul>	<ul style="list-style-type: none"> <li>6.1. Gestión social estratégica</li> <li>6.2. Voluntariado al servicio de la gente</li> <li>6.3. Actividades al servicio de la comunidad</li> </ul>		

# SOBRE NUESTRO REPORTE

GRI 2-3 | GRI 2-4

Nos complace presentar nuestro tercer Reporte de Sostenibilidad, elaborado en el marco del Programa de Negocios Competitivos, en referencia a los Estándares GRI (Global Reporting Initiative). Este informe abarca la gestión realizada desde el 1 de enero hasta el 31 de diciembre de 2023.

Nuestro reporte, que es de carácter anual, refleja los esfuerzos y logros de la empresa durante el año 2023. Además de mantener los contenidos del informe anterior, hemos incorporado nuevos indicadores basados en el principio de materialidad de la GRI. Dicho principio determina la importancia que tienen los temas para nosotros y nuestros grupos de interés, asegurando así una presentación más completa y relevante de nuestro desempeño sostenible.

Para cualquier consulta sobre este documento, no dude en ponerse en contacto con Samantha Sophia Meyer Buendía, Gerente de Asuntos Institucionales y Comunicación Externa, a través del correo electrónico [samantha.meyer@sider.com.pe](mailto:samantha.meyer@sider.com.pe).

4

Índice

Sobre nuestro  
reporteCarta de  
bienvenida1  
SIDERPERU:  
El acero del Perú2  
Sólida  
Gobernanza3  
Somos más  
que acero4  
Profesionales  
de acero5  
Gestión  
ambiental6  
Valor y  
empoderamiento  
comunitarioÍndice  
GRI

Anexo

# CARTA DE BIENVENIDA

GRI 2-22

Estimados amigos:

Es un placer presentar nuestro tercer Reporte de Sostenibilidad de SIDERPERU, una empresa que cuenta con la Certificación B. Esta distinción confirma nuestro compromiso como una organización que ha alineado su propósito con objetivos ambientales, sociales y de gobernanza. La rigurosa certificación internacional refleja nuestra promesa de continuar generando impacto positivo en el Perú y el planeta.

El año 2023 fue un período de importantes logros para nuestra empresa, la primera siderúrgica del Perú, con más de seis décadas de experiencia sirviendo a los sectores de construcción, industria y minería; y que forma parte de Gerdau, la principal recicladora de chatarra y productora de aceros largos en América Latina.

Además de la certificación como Empresa B, nos enorgullece informar que alcanzamos resultados económicos óptimos, incluso superiores a los registrados antes de la pandemia, con un EBITDA de S/ 246 millones y ventas por un total de S/ 2,385 millones.

En términos ambientales, realizamos inversiones significativas, incluyendo más de S/ 600,000 destinados al mantenimiento de termas solares y de la red de agua de la planta de tratamiento de agua (PTARI), así como la implementación de mejoras para reducir el consumo hídrico. Además, hemos superado la meta establecida (72%) del reaprovechamiento de los co-productos principales como laminilla, madera, plásticos, etc.

Destacamos que el corazón de nuestro negocio está 100% enmarcado en la economía circular, ya que transformamos chatarra en acero, promoviendo el desarrollo en el Perú y más allá de nuestras fronteras.



Índice

Sobre nuestro  
reporte

**Carta de  
bienvenida**

**1**  
SIDERPERU:  
El acero del Perú

**2**  
Sólida  
Gobernanza

**3**  
Somos más  
que acero

**4**  
Profesionales  
de acero

**5**  
Gestión  
ambiental

**6**  
Valor y  
empoderamiento  
comunitario

Índice  
GRI

Anexo

En SIDERPERU trabajamos también para cuidar de nuestros clientes y seguir fidelizándolos, a través de un servicio integral y con productos de calidad. Gracias a este esfuerzo, en 2023, incrementamos el nivel de satisfacción en 17 puntos respecto al 2022. Asimismo, valoramos profundamente nuestra colaboración con pequeñas y medianas empresas, quienes representan alrededor del 90% de nuestros proveedores, contribuyendo así a la generación de miles de empleos. Durante el año, capacitamos a 62 proveedores metálicos y a más de 3,500 maestros de obra, con el objetivo de seguir aportando a la formalización y al desarrollo de la construcción en el país.

Estamos firmemente comprometidos con aumentar la presencia y contribución de las mujeres en nuestro sector. En 2023, mantuvimos la meta de tener al menos una mujer en la terna finalista de cada proceso de selección. Asimismo, el 25% de nuestras posiciones de liderazgo fueron ocupadas por colaboradoras.

Hemos sido reconocidos con el premio ABE (Asociación de Buenos Empleados de la Cámara de Comercio Americana) en la categoría "Desarrollo del Entorno" por nuestro trabajo con Technical School (Profesionales de acero) que, en 2023, becó a 123 estudiantes con educación técnica de calidad. Nuestra responsabilidad social se materializó en el apoyo a más de 16,000 personas y más de 50 instituciones a través de diversas iniciativas, así como en las más de 2,613 horas de voluntariado realizadas por nuestros colaboradores.

Estos logros son fruto del arduo trabajo de cada uno de nuestros equipos que, junto con los lineamientos de nuestra casa matriz Gerdau, nos brindan la consistencia y visión necesarias para liderar no solo nuestra industria, sino también para ser un referente en la inversión privada en el país. Agradecemos la tradición y experiencia de nuestros colaboradores que respaldan nuestra labor, así como el apoyo de la ciudad de Chimbote que nos acoge desde nuestros inicios. Esperamos que en el 2024 podamos multiplicar el valor que venimos generando mientras seguimos comprometidos con el desarrollo sostenible que impacta en nuestra empresa, el Perú y el planeta, nuestro hogar común.

**Marcos Mattiello**  
CEO - Director Ejecutivo

**El año 2023 fue un período de importantes logros para nuestra empresa, la primera siderúrgica del Perú, con más de seis décadas de experiencia sirviendo a los sectores de construcción, industria y minería; y que forma parte de Gerdau, la principal recicladora de chatarra y productora de aceros largos en América Latina.**

Índice

Sobre nuestro  
reporte**Carta de  
bienvenida****1**  
SIDERPERU:  
El acero del Perú**2**  
Sólida  
Gobernanza**3**  
Somos más  
que acero**4**  
Profesionales  
de acero**5**  
Gestión  
ambiental**6**  
Valor y  
empoderamiento  
comunitarioÍndice  
GRI

Anexo

# 1

## SIDERPERU: El acero del Perú

- 1.1. Somos SIDERPERU
- 1.2. Prestigio SIDERPERU
- 1.3. El viaje de de nuestro acero
- 1.4. Nuestros productos
- 1.5. Clientes y aliados estratégicos
- 1.6. Nuestros compromisos y políticas
- 1.7. Valor económico compartido

# 1.1. Somos SIDERPERU

GRI 2-1 | GRI 2-2 | GRI 2-6

Somos, orgullosamente, la primera empresa de acero peruana y una de las recicladoras más importantes del país. Desde hace más de 67 años, nuestros productos acompañan el crecimiento de miles de peruanos y sus familias.

Formamos parte de una de las 9 unidades<sup>1</sup> de Gerdau desde el 2006, la más grande empresa brasileña productora de acero y una de las principales proveedoras de aceros largos en América y de aceros especiales en el mundo.

En Chimbote (Áncash) se encuentra nuestro complejo industrial con 550 hectáreas. Contamos, además, con una unidad comercial en Lima y tres centros de distribución (Lima, Arequipa y Chimbote), así como el soporte de dos plantas industriales gracias a nuestros aliados estratégicos.

Abastecemos los sectores de construcción civil, industria y minería, llevando el acero producido a todo el Perú e incluso Bolivia, e impactando de esta manera en el progreso, seguridad y calidad de vida de las familias de esta región.

## Distribución de nuestras operaciones en Perú



**Chimbote**

● 1 complejo industrial



**Lima**

● 1 centro de distribución

● 1 unidad de producción Fehab

● 1 unidad de producción de mallas y derivados



**Arequipa**

● 1 centro de distribución



<sup>1</sup> Durante el 2023, se procedió con la venta de 2 unidades de la región (Colombia y República Dominicana), haciéndose efectiva para el segundo periodo del 2024.



## 1.2. Prestigio SIDERPERU

Nos llena de alegría y gratitud que nuestros esfuerzos ambientales, sociales y de gobernanza, para promover una gestión sostenible, hayan sido reconocidos durante el 2023.



### Premio "Empresas que Transforman el Perú 2023"

Fuimos reconocidos como una de las 32 empresas que transforman el Perú por Radio Programas del Perú (RPP) e IPAE Asociación Empresarial. El proyecto reconocido fue "Somos más que acero", el cual habla sobre nuestro modelo de negocio en base al reciclaje de chatarra como nuestro insumo principal.



### Premio ABE en la categoría "Desarrollo del Entorno"

En este concurso, organizado por la Asociación de Buenos Empleadores (ABE) y Amcham Perú, ganamos en la categoría "Desarrollo del Entorno" con nuestro programa educativo y propia escuela técnica, Technical School.



### Premio a mejor Gestión Integral de Riesgos Laborales

Recibimos el Premio a la Excelencia en la Mejor Gestión Integral de Riesgos Laborales de RIMAC Seguros, en la categoría Manufactura. Este logro ha sido posible gracias a nuestra cultura enfocada en poner en primer lugar la vida y la seguridad de nuestros colaboradores.



### Distintivo EGS "Empresa con Gestión Sostenible"

Gracias a nuestro desempeño en 2022, obtuvimos el Distintivo Empresa con Gestión Sostenible, un reconocimiento otorgado por Perú Sostenible, lo que refuerza nuestro compromiso con la gestión responsable y con el desarrollo sostenible del país.



### Acceso a financiamiento verde

El Banco de Crédito del Perú (BCP) nos otorgó un préstamo verde por USD 4 millones, el cual usamos como capital de trabajo, especialmente para adquirir chatarra, la principal materia prima para la fabricación del acero.



### Certificado Azul

La Autoridad Nacional del Agua (ANA) nos otorgó el primer Certificado Azul por el proyecto Huella Hídrica, el cual consistió en la implementación de una planta solar hídrica y de termas solares mixtas. Así, demostramos nuestras buenas prácticas en el uso eficiente del agua y la gestión de recursos hídricos.



### Certificado "Clean Power"

Recibimos el primer certificado exclusivo por parte de Enel X, que asegura que la primera planta solar que hemos implementado en nuestras instalaciones contribuye en la generación de energía renovable para el autoconsumo y evidencia nuestro compromiso con el medio ambiente.



### Sello "Perú Limpio"

En marco del I Encuentro Empresarial, organizado por el Ministerio del Ambiente, fuimos reconocidos como una empresa comprometida con los Acuerdos de Producción Limpia, suscritos en nuestro convenio de 2021, debido a que implementamos mejoras en nuestras actividades productivas. Esto demuestra que tenemos un modelo de negocio orientado a la economía circular y la reducción de emisiones.



### Renovación de la Certificación Antisoborno

Esta certificación, otorgada por Empresarios por la Integridad, valida que nuestra empresa se ha adherido a una cultura de integridad y que contamos con sólidas políticas antisoborno.

# 1.3. El viaje de nuestro acero



Nuestro producto sigue un flujo que refleja que estamos comprometidos con la economía circular y la generación de valor a la sociedad.

- 1** Empleo de chatarra ferrosa como materia prima e insumos que cumplen con las normas técnicas vigentes y que satisface las más altas expectativas
- 2** Elaboración del acero y comercialización
- 3** Uso en los sectores construcción, industria y minería
- 4** Acero presente en las casas de las familias, en edificios, en puentes, en espacios de desarrollo
- 5** Reciclaje



Índice

Sobre nuestro reporte

Carta de bienvenida

**1**  
SIDERPERU:  
El acero del Perú

**2**  
Sólida  
Gobernanza

**3**  
Somos más  
que acero

**4**  
Profesionales  
de acero

**5**  
Gestión  
ambiental

**6**  
Valor y  
empoderamiento  
comunitario

Índice  
GRI

Anexo


# 1.4. Productos que construyen desarrollo

**Construcción**



Barras de construcción, rollo corrugado, fierro habilitado, conectores mecánicos, clavos, varillas grafiladas, alambres recocidos, alcantarillas galvanizadas, mallas estructurales, guardavías y otros derivados.

**Industria**

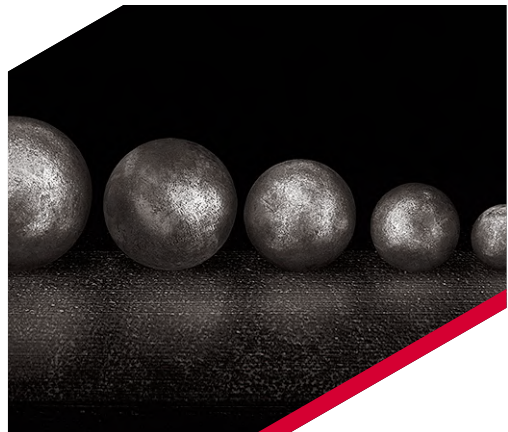


Tubos electrosoldados laminados en caliente / laminados en frío / galvanizados, perfiles redondos y cuadrados, ángulos, alambres trefilados, mallas y derivados.

**Minería**



Barras y bolas para la mollienda de minerales.



ACERO QUE TRASCIENDE

Índice

Sobre nuestro reporte

Carta de bienvenida

**1**  
SIDERPERU:  
El acero del Perú

**2**  
Sólida  
Gobernanza

**3**  
Somos más  
que acero

**4**  
Profesionales  
de acero

**5**  
Gestión  
ambiental

**6**  
Valor y  
empoderamiento  
comunitario

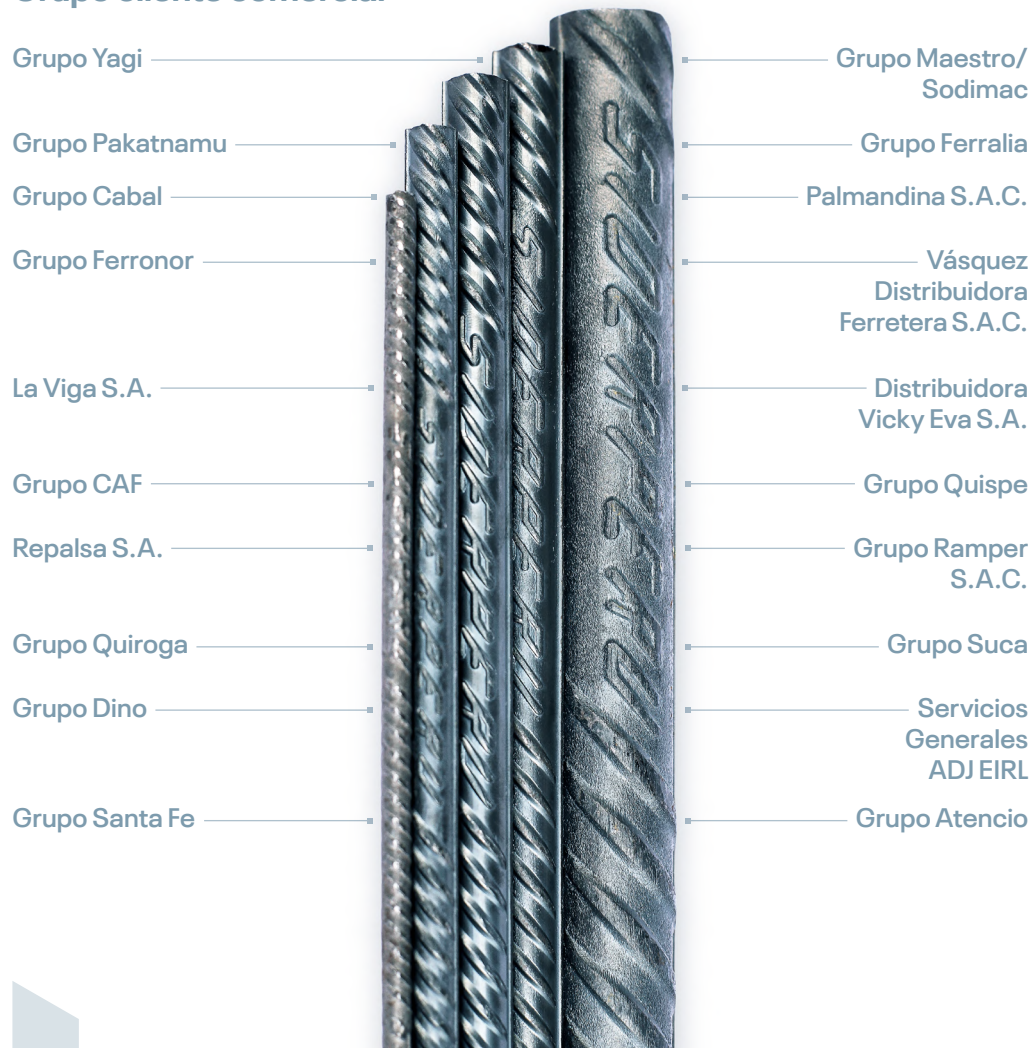
Índice  
GRI

Anexo

# 1.5. Clientes y aliados estratégicos

Nuestros principales clientes son empresas comercializadoras, *retailers*, la industria metal-mecánica, constructoras, mineras y usuarios finales.

## Grupo cliente comercial



## Clientes satisfechos

En 2023, mantuvimos niveles saludables de satisfacción por parte de nuestros clientes del negocio de Distribución Civil, el cual representa la mayor parte de las ventas.

**Net Promoter Score<sup>2</sup>**

En 2023, incrementamos nuestro NPS en 17 puntos respecto al 2022 (+44 puntos), logrando +61 puntos.

<sup>2</sup> Es una herramienta para evaluar el grado de satisfacción de los clientes con respecto a la experiencia que tuvieron. Se obtiene de la resta del porcentaje de promotores menos los detractores.

<sup>3</sup> Indicador para medir la satisfacción de un cliente con los productos, servicios o experiencias con una marca. Se obtiene con la división de la suma de todas las puntuaciones obtenidas entre el número total de valoraciones.

**Customer Satisfaction Score<sup>3</sup>**

- ▶ CSAT 2022: > 83% de satisfacción
- ▶ CSAT 2023: 77% de satisfacción



**Comunicación con nuestros clientes**

Mantenemos comunicación cercana y constante con nuestros clientes, mediante visitas realizadas por el equipo comercial; además, a través de diferentes medios de comunicación digital. Esta comunicación es estructurada en función a la labor comercial, a la clasificación de clientes y a la demanda por casos específicos.

En 2023, implementamos programas de capacitación y desarrollo para nuestros clientes y usuarios finales, en la modalidad presencial y virtual.

**Capacitaciones virtuales**



Más de **670,000 personas capacitadas** de un total de **39 capacitaciones** a maestros de obra, ingenieros civiles y estudiantes de ingeniería.

Las temáticas fueron: técnicas de procesos constructivos, lectura de planos, armado de estructuras con productos.

Obtuvimos un NPS de **+80 puntos**.

**Capacitaciones presenciales**



**16 capacitaciones** mediante las que logramos otorgar más de **1,300 certificados** a maestros de obra, trabajadores de construcción civil y carpinteros metálicos.

Las temáticas fueron: doblado y colocación de estribos en columnas y vigas, y construcción de cimentaciones resistentes.

Alcanzamos las ciudades de Piura, Chiclayo, Trujillo, Chimbote, Lima, Ayacucho, Huancayo, Arequipa y Cusco.



Nuestros aliados comerciales estratégicos son:

Aliado	Descripción
Progresol	Alianza con UNACEM y su red de ferreterías PROGRESOL, con presencia en Lima, Sur Chico, Norte Chico, Ica, Ayacucho, Huancayo, Huánuco y Huaraz; con el fin de fortalecer nuestra posición competitiva en el canal minorista tradicional. Somos una marca patrocinadora del programa de fidelización de PROGRESOL, brindando la posibilidad de acumular puntos a ferreteros y maestros de obra por cada compra que realicen.
PERUAL	Para ampliar nuestro portafolio con foco en las necesidades del mercado, establecimos una alianza con PERUAL que fabrica alambres laminados en frío, varillas trefiladas, mallas electrosoldadas, clavos, alambres recocidos, etc.
La Mezcladora	Hub de innovación en construcción que atrae, promueve y diseña soluciones tecnológicas para la industria de construcción y bienes raíces. Promueve temáticas como acceso a financiamiento; diseño y masificación de viviendas, y planificación urbana; industrialización y productividad; experiencia del cliente y digitalización; y sostenibilidad.
Ferralia	Con el fin de desarrollar soluciones diferenciadoras y 100% integrales, nos asociamos con Ferralia Perú SAC del grupo español Ferralia, que brinda servicios de fabricación de estructuras de concreto armado a nivel global y que ha desarrollado un sistema integral basado en la innovación y modernización de sus procesos. Su planta industrial ubicada en Lurín tiene una capacidad de 100 mil toneladas al año.
DIGICEM	Mantenemos una alianza, con la finalidad de fortalecer nuestra posición competitiva en el canal minorista tradicional, al usar la marca en la plataforma PROGRESOL+, que tiene como público objetivo las ferreterías en la zona de Lima.
EQUIP	Con la finalidad de ampliar nuestros canales de venta, tenemos una alianza con el <i>startup</i> EQUIP, cuyo público objetivo son las pymes constructoras.

# 1.6. Nuestros compromisos y políticas

GRI 2-23

## El ADN de SIDERPERU

 **Propósito**

Empoderar a las personas que construyen el futuro.

 **Aspiración**

Ser, en 10 años, una de las empresas del negocio del acero más seguras, rentables y admiradas en el mundo, y una de las más relevantes en las Américas.

### Planes estratégicos

**1**  
Aumentar nuestra competitividad y crecer en aceros largos, planos y SBQ<sup>4</sup> en las Américas.

**2**  
Invertir en nuevos negocios complementarios al acero.

**3**  
Perfeccionar nuestras prácticas ESG (ambientales, sociales y de gobierno corporativo).

4 Special bar quality, es decir, barras de acero especial.





**Nuestros principios:**



**Estándares y normas de conducta (comportamientos):**

- |                                  |  |                               |
|----------------------------------|--|-------------------------------|
| <b>1</b>                         | <b>2</b>   | <b>3</b>                      |
| Dialogamos con verdad y respeto. | Hacemos que las cosas sucedan con autonomía, responsabilidad y actitud de dueño. | Nos superamos todos los días. |

**Sistema de gestión:**

Contamos con las siguientes políticas y certificaciones que guían nuestras acciones:

- » Código de Ética
- » Código de Ética y Conducta para Terceros
- » Política Integrada de Salud y Seguridad, Medio Ambiente y Calidad
- » Política Anticorrupción
- » Política de Compliance
- » Política de Derechos Humanos
- » Política de Sostenibilidad
- » Política de Gestión de Riesgos



Certificaciones IBNORCA

Evalúan los productos, procesos o servicios para determinar si cumplen con los requisitos de una Norma Técnica Boliviana, internacional o reglamentación técnica.



Certificaciones ISO

Garantizan que la empresa o profesional que la posea sigue las normas o estándares para asegurar la calidad, seguridad y eficiencia de sus servicios o productos.



Certificaciones INACAL

Reconocen que un laboratorio u organismo está facultado para realizar actividades de ensayo, análisis, inspección y certificación.





# 1.7. Valor económico compartido

GRI 3-3

En SIDERPERU, hemos puesto la sostenibilidad en el centro de nuestro negocio, es por ello que nuestra búsqueda de máxima rentabilidad va de la mano con el compromiso ambiental y social. En este contexto, es gracias a nuestros resultados de rentabilidad que continuamos sosteniendo nuestro propósito en el largo plazo y, por ende, contribuyendo con el desarrollo social y ambiental del país.

De acuerdo al modelo de negocio que planteamos, nuestra economía está basada en la reutilización de nuestro insumo principal "la chatarra"; asimismo, buscamos mantener e incrementar puestos de empleo digno, continuar invirtiendo en el Perú, e incrementar el alcance de nuestros proyectos sociales, empoderando a los peruanos.

- ▶ En el marco de nuestra gestión económica, contamos con lineamientos que nos permiten controlar al 100% el manejo de recursos.
- ▶ Presentamos, trimestralmente, nuestros estados financieros al mercado de valores (con la Superintendencia del Mercado de Valores), y anualmente son objeto de auditoría externa. **GRI 2-2**

## Cifras clave de nuestra gestión

GRI 201-1

- ▶ Nuestra ventas se redujeron en 13.1% (S/ 2,385 millones) respecto al 2022, principalmente debido a un menor precio por tonelada comercializada (vinculado al precio de la materia prima), acompañado de un menor volumen de despachos.
- ▶ Obtuvimos un EBITDA<sup>5</sup> de S/ 246 millones, menor que en 2022, debido al retador contexto para el sector construcción. Sin embargo, desplegamos un plan estratégico para reducir costos y gastos en todas nuestras líneas y redujimos considerablemente los inventarios.
- ▶ El valor económico distribuido fue S/ 2,724 millones (6% menos respecto al 2022), debido a un mayor control en los costos de producción.
- ▶ Generamos un valor económico agregado (EVA) de -S/14 millones (-USD 4 millones). En este sentido, nuestra rentabilidad se vio afectada y se obtuvieron resultados menores a los esperados; sin embargo, en el segundo semestre del año se activó el plan estratégico para ampliar el EBITDA.



Índice

Sobre nuestro reporte

Carta de bienvenida

**1**  
SIDERPERU:  
El acero del Perú

**2**  
Sólida  
Gobernanza

**3**  
Somos más  
que acero

**4**  
Profesionales  
de acero

**5**  
Gestión  
ambiental

**6**  
Valor y  
empoderamiento  
comunitario

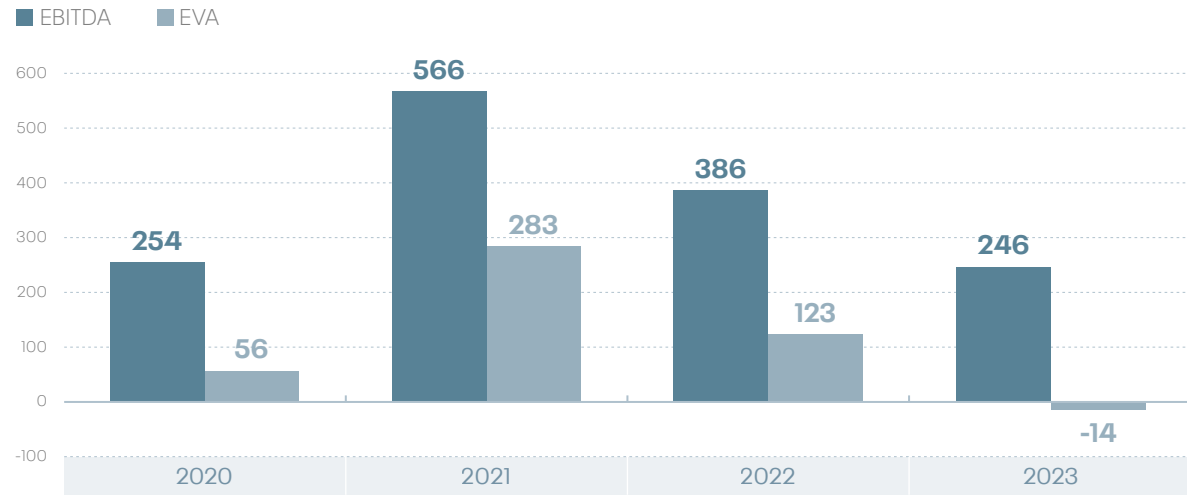
Índice  
GRI

Anexo

5 Indicador financiero que expresa resultados antes de intereses, impuestos, depreciaciones y amortizaciones.



### Comparativo de EBITDA y EVA (en millones de soles)



### Valor económico directo generado y distribuido

Valor Económico Generado	2023		2022		2021	
	S/	%	S/	%	S/	%
Ingresos	2,385*		2,743*		2,440*	
<b>Valor Económico Distribuido</b>	<b>S/</b>	<b>%</b>	<b>S/</b>	<b>%</b>	<b>S/</b>	<b>%</b>
Pagos a proveedores	2,253	82.7%	2,511	78.7%	2,166	78.1%
Pagos a trabajadores (salarios y beneficios sociales)	126	4.6%	133	4.2%	111	4.0%
Pagos al Estado (Impuestos)	345	12.7%	549	17.2%	497	17.9%

(\*) Millones de soles.



# 2

## Sólida Gobernanza

- 2.1. Estructura de nuestro gobierno y composición
- 2.2. Ética y Anticorrupción

GRI 2-9 | GRI 2-11 | GRI 2-12 | GRI 2-14 | GRI 2-15 | GRI 2-26 | GRI 2-27

## 2.1. Cómo nos gobernamos

En SIDERPERU tenemos una sólida gobernanza impulsada por nuestros líderes, quienes promueven una gestión ética y transparente a todo nivel.

Nuestro gobierno corporativo se basa en el sistema de cumplimiento de Gerdau. Asimismo, contamos con diversos consejos y órganos de gobierno que nos permiten gestionar la buena gobernanza y toma de decisiones en SIDERPERU.

- **Consejo de Administración de nuestra casa matriz:** se encuentra compuesto por miembros de la familia Gerdau Johannpeter y miembros independientes. Se encarga de definir las estrategias a largo plazo, y el seguimiento de las directrices y metas del negocio.
- **Consejo Fiscal:** monitorea los actos de los administradores y los estados financieros.
- **Dirección Ejecutiva y líderes de operaciones de negocio:** se encargan de la gestión corporativa.
- **Directorio:** está conformado por dos especialistas externos y nuestro CEO-Director Ejecutivo. Cabe destacar que los miembros de nuestro Directorio no son accionistas de SIDERPERU. Además, las evaluaciones del desempeño se realizan cada tres años por la Junta General de Accionistas, al vencimiento del plazo por el que fueron elegidos.
- **Presidente del Directorio:** es el Sr. Leslie Pierce Diez Canseco, quien no es ejecutivo de la compañía, ni pertenece a su accionista mayoritario.



Índice

Sobre nuestro  
reporteCarta de  
bienvenida1  
SIDERPERU:  
El acero del Perú2  
Sólida  
Gobernanza3  
Somos más  
que acero4  
Profesionales  
de acero5  
Gestión  
ambiental6  
Valor y  
empoderamiento  
comunitarioÍndice  
GRI

Anexo

## Sobre la gestión de conflictos de interés

1

Evitamos y gestionamos los conflictos de intereses garantizando que nuestros colaboradores cumplan con el Código de Ética y Conducta<sup>6</sup>.

2

Durante el 2023, se registraron casos en los que miembros del Directorio se abstuvieron de votar sobre asuntos que implicaban conflictos de interés con el accionista mayoritario por su relación laboral. Estos fueron abordados mediante la abstención durante la deliberación y votación.

3

Se informaron los conflictos de interés relacionados con el accionista controlador a Gerdau S.A. de acuerdo a los procedimientos establecidos en el Código de Ética y Conducta<sup>7</sup>.

### Comité Ejecutivo

Contamos con un Comité Ejecutivo encabezado por el CEO y conformado por nueve gerentes de primera línea. Su función principal es tomar las decisiones diarias de SIDERPERU, velando por la seguridad y bienestar de los colaboradores, del negocio y de todos los *stakeholders*, basados en favor de una operación sostenible.

Respecto a la gestión de riesgos e impactos, el Comité Ejecutivo tiene un rol relevante en SIDERPERU. Este se enfoca en la prevención y mitigación de riesgos en las áreas y procesos, estableciendo controles para reducir el efecto o supervisar la evolución de los riesgos con impacto potencial identificados.

Realizamos la identificación y evaluación de riesgos en función de su probabilidad e impacto en la empresa, y adaptamos las acciones de mitigación al nivel de exposición, mediante planes de acción que garanticen la operatividad del negocio y el accionar ético de este. En este sentido, es el Comité Ejecutivo quien se encarga de asegurar que todas las operaciones y procesos realicen análisis adecuados para mantener controlados los riesgos críticos, y de evaluar periódicamente los indicadores de riesgo proporcionados por las distintas áreas.

A continuación, detallamos los comités con los que contamos:

<sup>6</sup> El secretario del Directorio, quien también funge como Embajador de Compliance, facilita la gestión y visibilidad de los conflictos de interés tanto para el Directorio como para el área corporativa de Compliance de Gerdau.

<sup>7</sup> Cumplimos con las publicaciones regulares de nuestro accionista controlador, a través de comunicaciones reglamentadas a la Superintendencia del Mercado de Valores y la Bolsa de Valores de Lima.

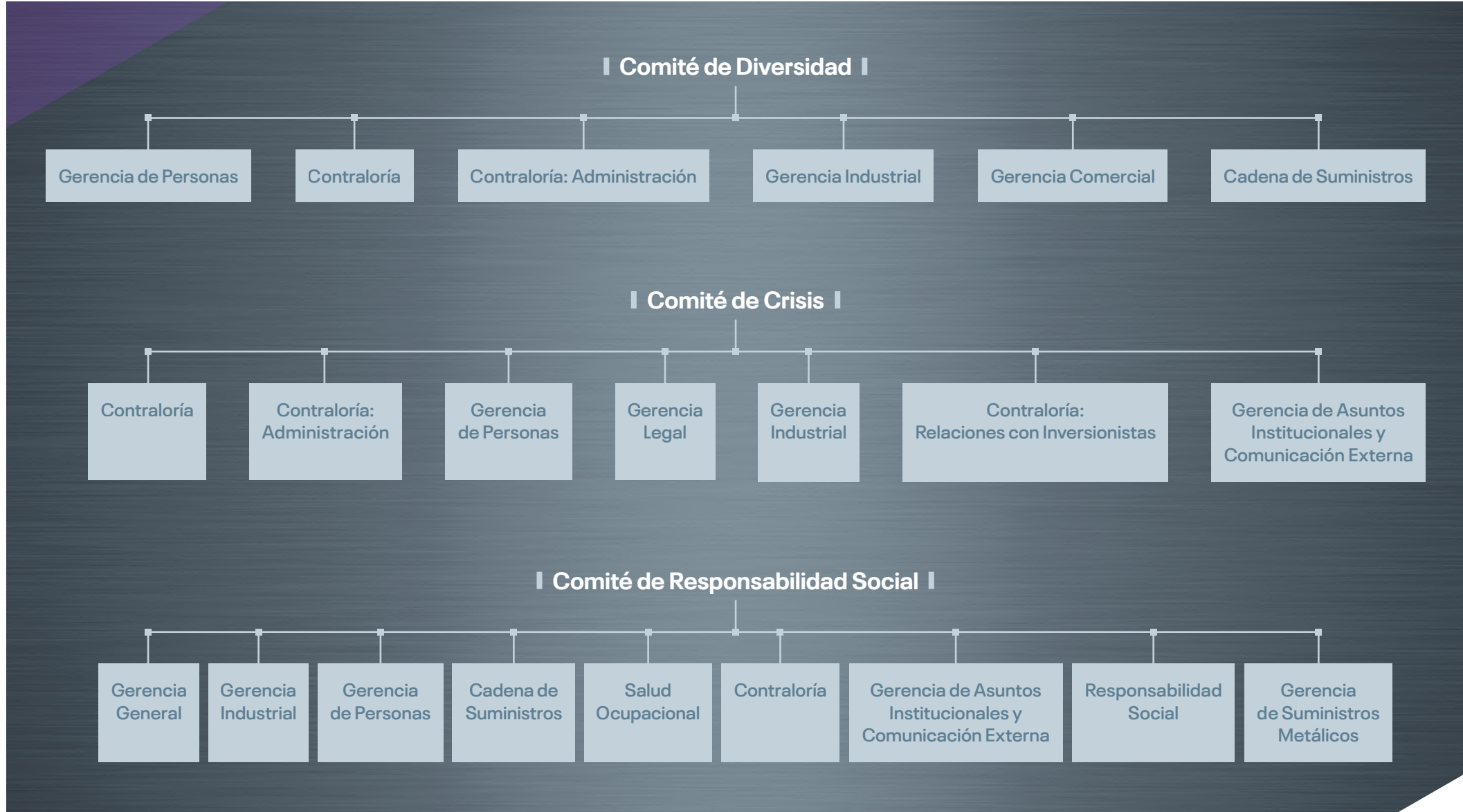
ACERO QUE TRASCIENDE

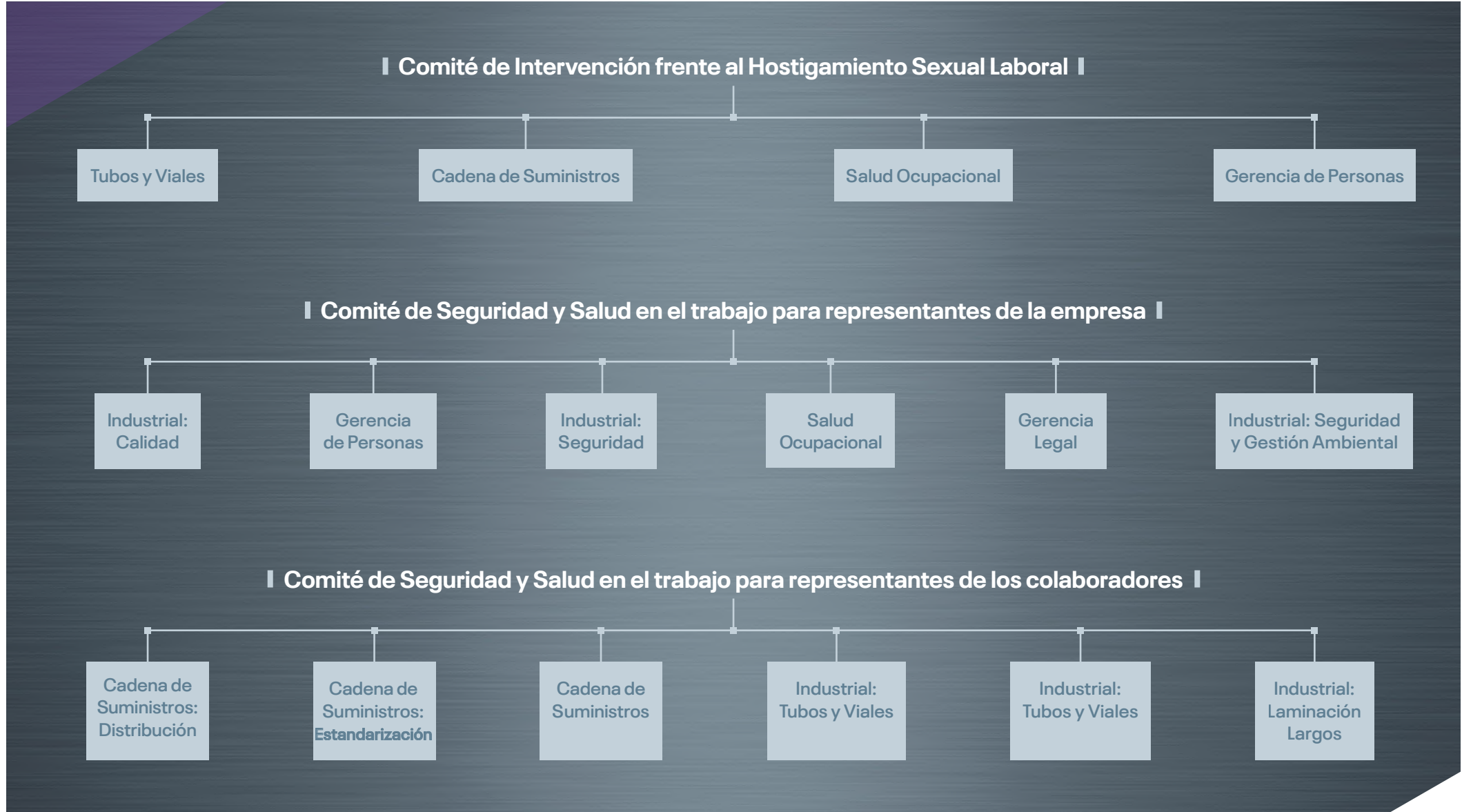


### | Comité Ejecutivo |

CEO  
Marcos Mattiello







- Índice
- Sobre nuestro reporte
- Carta de bienvenida
- 1** SIDERPERU: El acero del Perú
- 2** Sólida Gobernanza
- 3** Somos más que acero
- 4** Profesionales de acero
- 5** Gestión ambiental
- 6** Valor y empoderamiento comunitario
- Índice GRI
- Anexo



## 2.2. Ética y Anticorrupción

GRI 3-3

En alineación con nuestro principio de “Actuar éticamente”, consideramos el cumplimiento normativo un pilar fundamental que nos permite mantener nuestros compromisos y reputación.

En este sentido, nuestras políticas, las cuales son aprobadas por el más alto nivel en Gerdau y de cumplimiento obligatorio por parte de todos los colaboradores, guía nuestras relaciones, compromisos y acciones. Dichos lineamientos se encuentran en un portal de acceso permanentemente para nuestros colaboradores, mientras que los documentos de carácter público se ubican en nuestra página web.

- ▶ Código de Ética y Conducta
- ▶ Código de Ética y Conducta para Terceros
- ▶ Política Anticorrupción
- ▶ Política de Compliance
- ▶ Política de Derechos Humanos
- ▶ Política de Sostenibilidad
- ▶ Política de Gestión de Riesgos

Además, contamos con un Canal de Ética, el cual es de estricto conocimiento por todos los colaboradores de SIDERPERU y se encuentra de acceso público en la página web.<sup>8</sup>

### ¿En qué consiste el Canal de Ética?

Nos permite investigar y tomar acción en relación con conductas que no cumplan con los principios éticos de Gerdau.

También, permite evaluar el nivel de adherencia, a través de informes, en el que se encuentra SIDERPERU a las prácticas de ética y cumplimiento, por lo que es un mecanismo de gestión.

Cabe mencionar que todos los informes son recibidos por el área de Compliance de Gerdau para definir el área de investigación, gestionar plazos de investigación, indicadores y panorama.

### Canal de Ética

Flujo de denuncias: GRI 2-25

- 1** Ingreso de denuncia al canal de ética, lo que implica la elaboración un informe que recibe nuestra área de Compliance.
- 2** Investigación (fuentes, entrevistas y otros recursos) para determinar el grado de esta y el procedimiento a seguir.
- 3** Despliegue del plan de acción en respuesta a la denuncia y la determinación de la medida disciplinaria a aplicar a los denunciados.

### Denuncias recibidas:

Indicadores	2021	2022	2023
Improcedente	5	2	0
Procedente	1	2	7
Procedente en parte	2	1	1
<b>Total general</b>	<b>8</b>	<b>5</b>	<b>8</b>

### Resultados destacados

- ▶ Recibimos ocho denuncias en el Canal de Ética, las cuales fueron investigadas de acuerdo con el procedimiento correspondiente. GRI 2-7
- ▶ No registramos alguna multa ni sanción. GRI 206-1
- ▶ Respecto a conflictos de interés, se tramitaron dos denuncias por el Canal de la Ética, aplicándose el correspondiente procedimiento.



8 <https://www.siderperu.com.pe/conocenos/etica-y-compliance>

### Modelo de Prevención del Delito

Nuestro Modelo de Prevención del Delito, que aplica también a proveedores y clientes, abarca procedimientos y normas para gestionar los riesgos de comisión de delitos de corrupción, y promover la integridad y transparencia. Este, además de incluir estrategias de sensibilización y denuncia ante cualquier incumplimiento ético, presenta una matriz de riesgos que nos permite una adecuada identificación y, por ende, la implementación oportuna de controles.

GRI 205-2 | GRI 205-3

El 100% de nuestro Directorio y de los miembros del Comité Ejecutivo, ambos presentes en Lima, han recibido información y formación sobre políticas y procedimientos anticorrupción. Asimismo, el 100% de nuestros colaboradores son capacitados en:

- ▶ Nuestro Código de Ética y Conducta y sus diferentes actualizaciones.
- ▶ Lucha contra la corrupción y Modelo de Prevención del Delito.
- ▶ Prevención del hostigamiento sexual.

En 2023, no se han registrado ni confirmado denuncias de corrupción.



### Prácticas competitivas

En SIDERPERU procuramos que nuestros buenos resultados estén acompañados de prácticas competitivas acordes a la legislación de la competencia y "antitrust" –comunicadas a nuestros colaboradores en el Código de Ética y Conducta– para proteger al sector y afianzar las relaciones de confianza con todos nuestros grupos de interés.

El área Legal se encarga de la revisión de casos posibles de competencia desleal. En caso de sospecha de infracción, se comunica al gestor inmediato superior y al gestor de Compliance, o al Canal de Ética.

### Sindicalización

GRI 2-30

En SIDERPERU respetamos los sindicatos y acuerdos colectivos. Creemos que la participación de nuestros colaboradores en estos espacios de negociación contribuye a crear un entorno de trabajo más justo e inclusivo.

Al cierre de 2023, 272 colaboradores forman parte del sindicato de trabajadores, y 301 pertenecen al sindicato de empleados.



# 3

## Somos más que acero

- 3.1. Compromiso con la sostenibilidad
- 3.2. Desarrollo para todos: Grupos de interés y relacionamiento
- 3.3. Nuestro proceso de materialidad
- 3.4. Innovación y transformación digital

# 3.1. Compromiso con la sostenibilidad

GRI 2-5 | GRI 2-29 | GRI 3-1 | GRI 3-2

Antes de ser la mejor del Perú, nos interesa ser la mejor para el Perú y el planeta. Es por ello, que desde hace varios años venimos implementado una cultura de gestión sostenible en todos los niveles de SIDERPERU y con todos nuestros colaboradores, clientes, proveedores, contratistas, y demás grupos de interés.

En este sentido, guiamos nuestro accionar a partir de la Política de Sostenibilidad que es-

tablece las directrices para conducir nuestras actividades y refuerza nuestro compromiso con la generación de valor para el negocio y la sociedad. En SIDERPERU, empezamos el compromiso con la sostenibilidad por casa: compartimos con nuestros colaboradores, de manera permanente, la importancia de actuar en pro del desarrollo sostenible. Esto permite una verdadera interiorización de las prácticas y el propósito de los proyectos y actividades que realizamos.

## Verificación externa

### ¡Somos una empresa B!

Después de dos años de evaluación y un arduo trabajo, en 2022 nos convertimos en la primera siderúrgica del Perú y segunda del mundo con esta certificación.

### ¿Qué son las empresas B?

Las empresas B miden, analizan y siguen buenas prácticas de sostenibilidad en 5 aspectos: gobierno, trabajadores, clientes, comunidad y medio ambiente.

Gracias al compromiso de todas las áreas, SIDERPERU alcanzó 100 puntos (de un puntaje mínimo necesario de 80). Este logro marcó un hito para la empresa y la industria.



# Empresa



®

# Certificada

Índice

Sobre nuestro reporte

Carta de bienvenida

1 SIDERPERU: El acero del Perú

2 Sólida Gobernanza

3 Somos más que acero

4 Profesionales de acero

5 Gestión ambiental

6 Valor y empoderamiento comunitario

Índice GRI

Anexo

## 3.2. Desarrollo para todos: grupos de interés y relacionamiento

Nuestro crecimiento está vinculado con el desarrollo de nuestros grupos de interés, por eso nos preocupamos por conocer las percepciones, expectativas e impactos que generamos en ellos, a fin de tomar las acciones necesarias en pro del bienestar común. Mantenemos los mismos grupos de interés de nuestra casa matriz, Gerdau, quienes mapean las categorías de *stakeholders* impactados y capaces de impactar sus operaciones, identificando las audiencias más relevantes:



También son públicos de relacionamiento los sindicatos, la sociedad civil, los inversionistas, el mercado de capitales, las asociaciones e instituciones y la prensa.

Cómo nos comunicamos con los grupos de interés y qué esperan ellos:

Grupo de interés	Canales de comunicación	Expectativas
<b>Comunidades</b>	<ul style="list-style-type: none"> <li>Redes sociales, página web y <i>landing page</i></li> <li>Memoria Anual</li> <li>Reporte de Sostenibilidad</li> <li>Proyectos de Sostenibilidad</li> <li>Voluntariado</li> </ul>	<ul style="list-style-type: none"> <li>Respeto a los derechos humanos</li> <li>Proyectos de desarrollo para la comunidad</li> <li>Creación de valor compartido</li> </ul>
<b>Clientes</b>	<ul style="list-style-type: none"> <li>Gestión de reclamos</li> <li>Redes sociales, página web y <i>landing page</i></li> <li>Certificaciones</li> <li>Productos y aplicaciones</li> </ul>	<ul style="list-style-type: none"> <li>Calidad de los productos</li> <li>Confianza y cercanía</li> <li>Índice de satisfacción</li> <li>Comprensión de las necesidades</li> </ul>
<b>Accionistas</b>	<ul style="list-style-type: none"> <li>Informes</li> <li>Memoria Anual</li> <li>Reporte de Sostenibilidad</li> <li>Certificaciones</li> <li>Resultados financieros</li> </ul>	<ul style="list-style-type: none"> <li>Solidez financiera</li> <li>Buenas prácticas en materia de sostenibilidad</li> <li>Ejercicio ético y sólidas prácticas de compliance</li> </ul>
<b>Gobierno</b>	<ul style="list-style-type: none"> <li>Reportes e informes: eventos y desempeño</li> <li>Certificaciones</li> <li>Voluntariado</li> <li>Alianzas de cooperación</li> </ul>	<ul style="list-style-type: none"> <li>Buenas prácticas en materia de sostenibilidad</li> <li>Ejercicio ético y sólidas prácticas de compliance</li> <li>Transparencia de la información</li> </ul>
<b>Proveedores</b>	<ul style="list-style-type: none"> <li>Memoria Anual</li> <li>Reporte de Sostenibilidad</li> <li>Visitas en campo</li> <li>Capacitaciones</li> </ul>	<ul style="list-style-type: none"> <li>Procesos de compra ágiles y éticos</li> <li>Desarrollo personal y laboral</li> </ul>
<b>Colaboradores (directos e indirectos)</b>	<ul style="list-style-type: none"> <li>Canales internos</li> <li>Sesión de diálogo con los líderes</li> <li>Canal de Ética</li> <li><i>Feedback</i></li> <li>Charlas y <i>webinars</i></li> <li>Capacitaciones</li> </ul>	<ul style="list-style-type: none"> <li>Desarrollo personal y profesional</li> <li>Cultura abierta</li> <li>Clima laboral</li> <li>Capacitación y acompañamiento al personal</li> <li>Equilibrio entre la vida profesional y personal</li> </ul>

# 3.3. Nuestro proceso de materialidad

GRI 3-1

Tomando como base la metodología GRI, se procedió con la actualización de los temas materiales de SIDERPERU, identificando los impactos económicos, ambientales y sociales de la organización, y expectativas de nuestros grupos de interés. Todo ello, con el propósito de alinear las acciones y construir valor a largo plazo. El proceso de materialidad seguido para el reporte 2023 contempló tres etapas:

- 1** Revisión de la documentación interna referente a los procesos, lineamientos y objetivos de SIDERPERU.
- 2** Análisis comparativo de las tendencias del sector, a modo de tener un marco referencial con las expectativas de la industria.
- 3** Análisis de contraste de toda la información levantada sobre los temas materiales del reporte anterior (2022), identificando así los 9 temas materiales para el presente informe.

Este reporte 2023 relata nuestro desempeño sobre los aspectos ambientales, sociales y económicos más relevantes tanto para nuestros grupos de interés, como para SIDERPERU. A estos aspectos les llamamos "Temas materiales", los que suman nueve y están relacionados con nuestras operaciones y con nuestra manera de gestionar el negocio. Hemos incluido un indicador sobre el trabajo con nuestros clientes denominado "Enfoque en el Cliente", otro referente a nuestros esfuerzos en materia de innovación "ADN innovador", y se sumó, también, un indicador adicional para el tema material Proveedores Estratégicos.

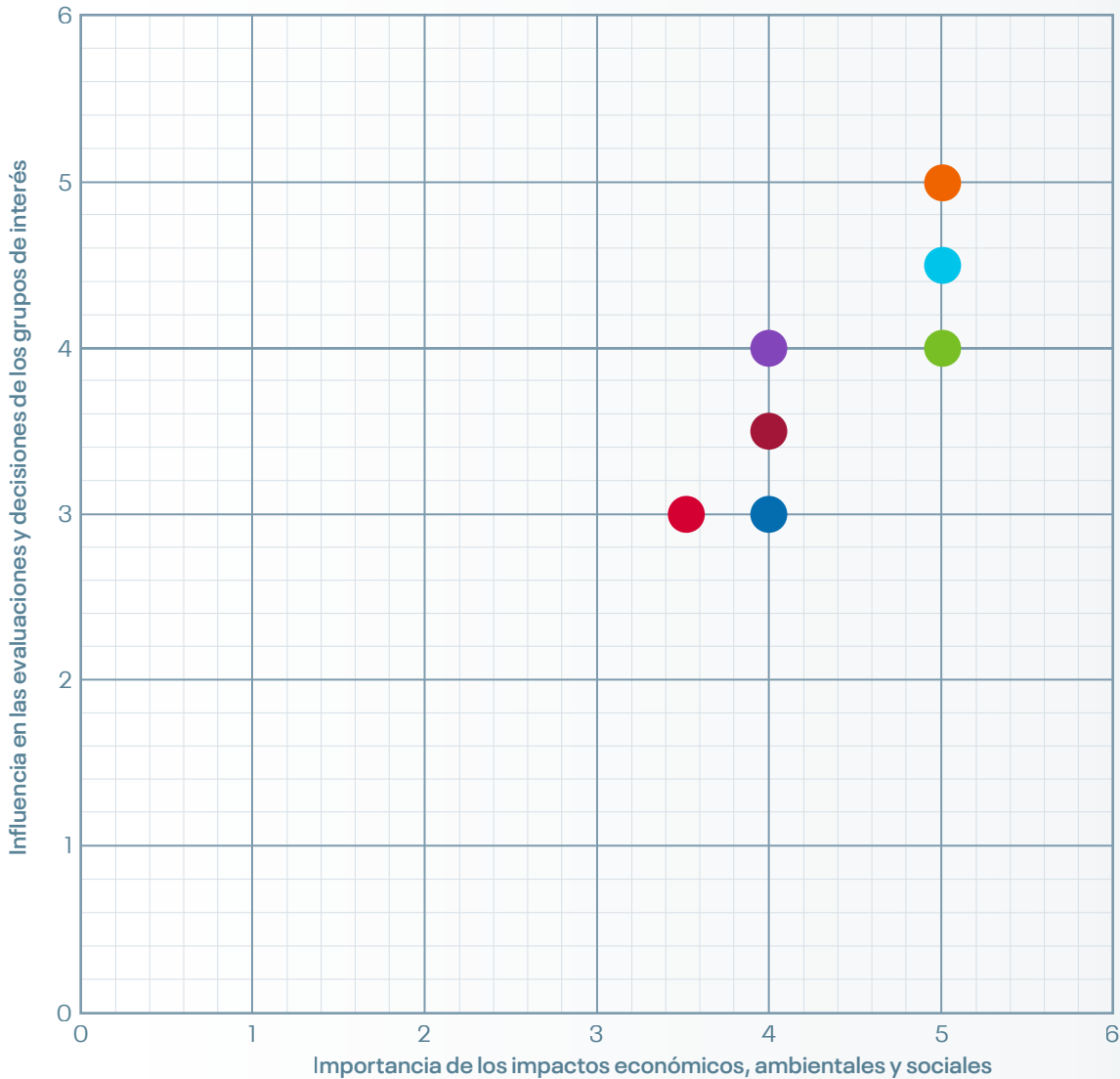


## Temas relevantes en materia de sostenibilidad

GRI 3-2

Tema material	Estándar GRI	Grupo de interés vinculado	Cobertura
1. Seguridad en primer lugar	403 - Salud y seguridad laboral	Colaboradores, gobierno, proveedores, comunidad, clientes, accionistas, prensa.	Interno y externo
2. Valor compartido	413 - Comunidades locales	Comunidad, colaboradores, gobierno.	Externo
3. Transparencia y gobernanza corporativa	201 - Desempeño económico	Colaboradores, proveedores, clientes, accionistas, prensa, gobierno.	Interno y externo
	205 - Anticorrupción		
	206 - Competencia desleal		
4. Gestión ambiental	302 - Energía	Colaboradores, proveedores, clientes, accionistas, comunidad, medio ambiente, gobierno, prensa.	Interno y externo
	303 - Agua y efluentes		
	305 - Emisiones		
	306 - Residuos		
5. Diversidad y cumplimiento de los Derechos Humanos	405 - Diversidad e igualdad de oportunidades	Colaboradores, gobierno, prensa.	Interno y externo
	406 - No discriminación		
	407 - Trabajo infantil		
	408 - Trabajo forzoso		
6. Desarrollo y bienestar de personas	401 - Empleo	Colaboradores, comunidad, prensa, gobierno.	Interno y externo
	404 - Formación y enseñanza		
7. Enfoque en el cliente	2-6 - Actividades, cadena de valor y otras relaciones comerciales	Clientes.	Externo
	3-3 - Gestión de los temas materiales (Proyectos)		
8. Proveedores estratégicos	404 - Prácticas de abastecimiento	Proveedores.	Externo
	414 - Evaluación social de los proveedores		
9. ADN Innovador	3-3 - Gestión de los temas materiales (Innovación y transformación digital)	Colaboradores, proveedores, clientes, accionistas.	Externo

## Matriz de materialidad 2023



- Seguridad en primer lugar
- Transparencia y gobernanza corporativa
- Valor compartido
- Gestión ambiental
- Diversidad y cumplimiento de los derechos humanos
- Proveedores estratégicos
- Desarrollo y bienestar de personas
- Enfoque en el cliente
- ADN Innovador

El proceso para definir los contenidos de este documento se produjo en el marco del Programa de Negocios Competitivos de la Global Reporting Initiative (GRI) y ha contado con la guía de nuestro socio implementador Impacto Positivo, quien nos invitó a elaborar, en 2023, nuestro tercer Reporte de Sostenibilidad bajo la metodología GRI.

Realizamos un análisis estricto de materialidad en el que participaron los representantes de la empresa, donde se compartieron opiniones y temas de priorización en torno a la gestión sostenible.



Sobre nuestro reporte

Carta de bienvenida

**1**  
SIDERPERU:  
El acero del Perú

**2**  
Sólida  
Gobernanza

**3**  
Somos más  
que acero

**4**  
Profesionales  
de acero

**5**  
Gestión  
ambiental

**6**  
Valor y  
empoderamiento  
comunitario

Índice  
GRI

Anexo



# 3.4. Innovación y transformación digital

GRI 3-3



En SIDERPERU sabemos que la tecnología es el catalizador para hacer nuestros procesos más eficientes e innovadores. En relación a nuestro tema material "ADN Innovador", venimos transformando nuestro negocio para generar valor digital hacia nuestros usuarios finales, colaboradores y clientes. Para lograrlo, contamos con ejes y enfoques, los cuales son:

## Nuestros ejes

**Personas**

Cultura innovadora y sostenible

**Procesos y eficiencia**

Revisión y redefinición

**Tecnología digital**

Tech driven

**Data y Analítica**

Integrada y automatizada

## Nuestros enfoques

Enfoques	Acciones
<b>Tecnología de la Información</b>	<ul style="list-style-type: none"> <li>▪ Gestionamos proyectos a demanda con la matriz de priorización.</li> <li>▪ Velamos por la ciberseguridad en SIDERPERU y la de sus clientes.</li> <li>▪ Garantizamos la conectividad y el adecuado proceso de transformación digital.</li> <li>▪ Administramos plataformas Cloud y otras operaciones digitales.</li> <li>▪ Contamos con servicios digitales como Managed Services IT, Administración Impresoras, Administración Devops.</li> </ul>
<b>Transformación Digital</b>	<ul style="list-style-type: none"> <li>▪ Implementamos proyectos digitales enfocados en los objetivos estratégicos de SIDERPERU.</li> <li>▪ Automatizamos nuestros procesos para mejorar la eficiencia (RPAs).</li> </ul>
<b>Data Analítica</b>	<ul style="list-style-type: none"> <li>▪ Documentamos y organizamos el flujo de los datos y brindamos los tableros de control y gestión.</li> <li>▪ Desarrollamos modelos predictivos y empleamos tecnologías modernas.</li> </ul>
<b>Cultura Innovadora</b>	<ul style="list-style-type: none"> <li>▪ Impulsamos la adopción de la innovación y creatividad a través de comunicación e iniciativas transversales.</li> </ul>

¿Cómo fomentamos una cultura innovadora en SIDERPERU?

- ▶ Desarrollamos tres ediciones del **Taller Transformador** para incorporar conocimientos en temas de tecnología e innovación en los colaboradores de operación, mediante sesiones prácticas y presenciales.
- ▶ Realizamos el **Webinar SIDERDigitales** para nuestros colaboradores administrativos. A través de este, buscamos incorporar conocimientos en temas de tecnología e innovación en todos ellos a través de espacios digitales.
- ▶ Nos interesa conocer las percepciones y consultas de los diferentes equipos; por ello, a inicio de año desarrollamos un **kick off** para dar a conocer la estrategia de Tecnologías de la información y Transformación Digital (TITD) y Data a todos nuestros colaboradores de manera presencial en Chimbote. Asimismo, en otra sesión a finales de 2023, validamos las acciones implementadas durante el año, para realizar un diagnóstico e implementar mejoras en 2024.

Nuestros proyectos más destacados

Proyectos	Acciones	Resultados 2023
<b>Asociados 1.0</b>	Desarrollamos la herramienta <b>Sider Sales</b> , una plataforma web y aplicación que permite una gestión del precio de manera ágil, eficiente y oportuna en los diferentes eslabones de la cadena.	Gestionamos más de <b>55 mil toneladas de fierro y más de 1,700 solicitudes</b> , tanto en Lima como en el norte del Perú.
<b>MIA (Monitoreo Inteligente de Activos)</b>	Sistema inteligente de monitoreo, análisis y diagnóstico de la condición de los activos y proceso de la planta.	Ha desarrollado un total de <b>190 contenidos y 179 alertas</b> en todas las plantas para identificar, de manera preventiva, desvíos y, así, actuar anticipadamente con el fin de reducir interrupciones.
<b>Connection</b>	Hemos creado la autopista digital para los proyectos de Industria 4.0.	Este año inauguramos nuestro <b>Datacenter Industrial</b> , logrando un acceso confiable a la información, simplificando la recopilación y almacenamiento centralizado de los datos de las operaciones.
<b>Sider Planning</b>	Plataforma integral que permite modelar, simular, analizar y optimizar nuestros procesos de planificación operacional y de ventas.	Se logró una <b>asertividad en el Plan de Demanda del 90%</b> y, respecto al stock out, este no supera el 3% de los pedidos totales.
<b>Almacén 2.0</b>	Se creó para lograr la trazabilidad de productos, mejorar la gestión de compras y digitalizar los procesos. Hemos automatizado la recepción de pedidos.	Obtuvimos un <b>96% de ingresos a través del sistema WMS</b> . Esto nos ha permitido mejorar el tiempo de ingreso, inspecciones de materiales y reducir los trabajos manuales.
<b>RPA's</b>	Reduce los procesos manuales para que nuestros colaboradores dirijan sus esfuerzos a las actividades que aportan mayor valor.	Desarrollamos <b>16 RPA's<sup>9</sup></b> que impactaron a <b>cinco gerencias</b> , logrando tener un FTE <sup>10</sup> de 3.57.

9 *Robotic Process Automation*, por sus siglas en inglés, es una tecnología de automatización de procesos de negocio que usa robots de software virtuales para que realicen tareas o trabajos manuales que consumen tiempo.

10 *Full Time Equivalent*, por sus siglas en inglés, muestra el impacto en horas trabajadas y cantidad de operaciones que ha tenido el robot dentro del proceso del usuario (colaborador).

## ¡Ahora somos TITD & Data!

A inicios de 2023, incorporamos el **área de Data Analítica** dentro de la Gerencia de TITD e iniciamos la nueva era de la data en SIDERPERU, buscando integrar y transformar los datos en información de valor. Estamos haciendo mejoras al área a partir del *feedback* de las gerencias y los colaboradores para lograr nuestro objetivo de ser una empresa **Data Driven**.

Nos encontramos próximos a incorporar un **data lake corporativo** que nos permitirá tener un repositorio centralizado de datos para la analítica avanzada y desarrollar casos de negocio estratégico.



## Innovación para nuestros clientes

**SiderExpress** es una plataforma de intermediación que conecta la demanda de materiales de construcción de dueños y maestros de obra con la oferta en ferreterías y distribuidores asociados. Con esta plataforma se ahorra tiempo en cotizaciones, reciben una atención personalizada y les llega el pedido directamente a la obra. Tiene cobertura en: Piura, Lambayeque, La Libertad, Arequipa, Lima y Cusco.



En 2023, tuvimos con SiderExpress una **facturación de USD 1,913,762** de un volumen total de 759 ventas. Además, obtuvimos un **NPS de 98 puntos**, lo que indica que somos altamente recomendados por nuestros clientes.



# 4

## Profesionales de acero

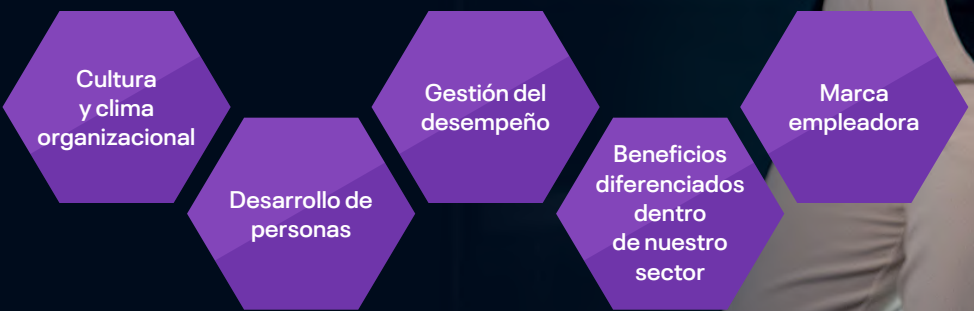
- 4.1. Profesionales SIDERPERU 2023
- 4.2. Selección y rotación
- 4.3. Bienestar
- 4.4. Seguridad y salud en primer lugar
- 4.5. Formación en salud y seguridad en el trabajo
- 4.6. Formación y desempeño
- 4.7. Diversidad e igualdad de oportunidades
- 4.8. Cumplimiento de los Derechos Humanos
- 4.9. Nuestros proveedores

GRI 2-7 | GRI 2-8 | GRI 401-1



# 26% de las posiciones de liderazgo están ocupadas por mujeres. Cumplimos con la meta de tener al menos una mujer en la terna finalista de cada proceso de selección.

Los profesionales de acero que componen SIDERPERU, en su mayoría provienen de Chimbote y otras provincias que día a día trabajan con liderazgo, pasión y propósito para sostener a sus familias y convertirnos en una empresa emblemática para el Perú. Pilares que orientan nuestra gestión para hacer de nuestros colaboradores el mejor de la industria del acero:



Sobre nuestro reporte

Carta de bienvenida

1 SIDERPERU: El acero del Perú

2 Sólida Gobernanza

3 Somos más que acero

4 Profesionales de acero

5 Gestión ambiental

6 Valor y empoderamiento comunitario

Índice GRI

Anexo

# 4.1. Profesionales SIDERPERU 2023

GRI 2-7 | GRI 2-8 | GRI 401-1



En 2023, contamos con 917 colaboradores directos, de los cuales 76 fueron mujeres y 841 hombres. Si bien la mayoría de nuestros colaboradores son hombres debido a que nuestra industria es históricamente masculina, estamos trabajando consistentemente para fomentar un entorno más diverso y con igualdad de género.

Por otro lado, nuestra mayor fuerza laboral es local: 790 de nuestros colaboradores tienen base en Chimbote.

## Distribución por zona geográfica



# 4.2. Selección y rotación

Nuestras acciones de atracción del talento se concentran en chimbotanos, ancashinos y personas de las ciudades del norte del Perú: Lima, Trujillo, Chiclayo y Piura.

► Para el proceso de atracción generamos alianzas con instituciones locales que difunden nuestras vacantes. También compartimos conocimiento técnico, a través de nuestros especialistas, en espacios de empleabilidad.

► Realizamos convocatorias internas apostando por el talento interno, lo que permite que nuestros colaboradores potencien su desarrollo y hagan línea de carrera en este apasionante sector.

► Contratamos 19 nuevos colaboradores: ocho mujeres y once varones, de los cuales, nueve ingresaron a nuestra sede de Chimbote, ocho a Lima y dos a Arequipa.

► Registramos una tasa de rotación voluntaria de 3.2% (29 ceses).

## Nuevos colaboradores

20 a 29 años — 9

30 a 39 años — 6

40 a 49 años — 4

## Rotación voluntaria

20 a 29 años — 5

30 a 39 años — 5

40 a 49 años — 19



Somos parte de la industria del acero y asumimos sus desafíos. Uno de ellos es incorporar a más mujeres a nuestra organización para equiparar el aporte de ambos géneros:

**1 mujer**  
en la terna finalista de cada proceso de selección externo fue la meta que nos planteamos y cumplimos exitosamente.

**Del 100%**  
de nuestros procesos, **28% de las contrataciones han sido mujeres (86% administrativas y 14% ejecutivas).**

### Testimonios de nuestras colaboradoras



“Las mujeres en SIDERPERU somos decididas y perseverantes. Todas estamos siempre dispuestas a superar nuevos retos y, sobre todo, tenemos la plena confianza de que podemos lograr todo lo que nos proponemos. Así como yo, son muchas las mujeres en la empresa que son un gran ejemplo de lo capaces que somos de desarrollarnos en una industria como la nuestra”.

**Alicia Blas**  
Operadora de equipo móvil en el Patio de Metálicos



“A los 22 años ingresé a SIDERPERU y desde entonces es mi casa. Aquí, grandes maestros impulsaron mi curiosidad, me contagiaron las ganas de superarme todos los días e inspiraron mi decisión de ir por más e iniciar mis estudios universitarios”.

**Claudia Barbi**  
Jefe de Administración y Seguridad Empresarial



“En SIDERPERU somos cada vez más las mujeres que ocupamos posiciones de liderazgo y son muchas las que están en carrera para tenerla. Además, trabajamos fuertemente por promover un ambiente diverso e inclusivo, e impulsamos a las mujeres a continuar haciendo historia en la industria”.

**Vanessa Rodríguez**  
Jefe de Aseguramiento de la Calidad

## 4.3. Bienestar

GRI 401-2

El desempeño y bienestar de cada uno de nuestros colaboradores requieren de un equilibrio entre lo personal y lo laboral, es por ello que, además de lo que exige la ley peruana vigente, les brindamos los siguientes beneficios:

### Para nuestros colaboradores



- Vales de alimentación.
- Servicios de movilidad.
- Asignación vacacional.
- Bonificaciones especiales.
- Día libre por onomástico.
- Seguro privado de salud y seguro oncológico.

### Para las familias de nuestros colaboradores



- Becas para hijos.
- Subvención para estudios en el colegio Innova Schools.
- Asignaciones (movilidad, temas escolares, matrimonio, fallecimiento del colaborador, fallecimiento de familiares directos, etc.).

### Permisos por paternidad y maternidad

GRI 401-3

En cumplimiento con la legislación nacional, en 2023, hemos brindado licencias de maternidad y de paternidad a 35 colaboradores, de los cuales 29 eran hombres y 6 mujeres. Todos los colaboradores que accedieron a este permiso regresaron a sus labores y han permanecido 12 meses después de su regreso; es decir, contamos con una tasa de regreso al trabajo y de retención del 100%, para este caso.

## 4.4. Seguridad y salud en primer lugar

GRI 3-3 | GRI 403-1

En el marco de nuestro principio *"Seguridad en primer lugar"*, buscamos garantizar un ambiente seguro en todos nuestros procesos. En este sentido, contamos con instrumentos de gestión que rigen nuestro accionar y son monitoreados por nuestro Comité de Seguridad y Salud en el Trabajo:

- Política Integrada de Salud, Seguridad, Ambiental y Calidad.
- Principios Corporativos.
- Reglamento Interno de Seguridad y Salud en el Trabajo (RISST).
- El Sistema de Gestión de Seguridad y Salud en el Trabajo para nuestros colaboradores y terceros que desarrollan actividades dentro de nuestras instalaciones y en sus diferentes sedes.



Estamos certificados con la **ISO 45001**<sup>11</sup>, desde el 2020, que evidencia nuestro compromiso con la seguridad y salud de nuestros colaboradores.

### Identificación de peligros y riesgos

GRI 403-2

Las actividades para la identificación de peligros y evaluación de los riesgos laborales (IPER), y las medidas de control asociadas, se realizan según lo estipulado por la Ley 29783 y basados en la referencia de la R.M. N°050-2013-TR.

<sup>11</sup> La ISO 45001 es la norma internacional para sistemas de gestión de seguridad y salud en el trabajo, destinada a proteger a los trabajadores y visitantes de accidentes y enfermedades laborales.



La matriz **IPER** es actualizada anualmente y en los siguientes casos:

- ▶ Cuando se registran cambios en los procesos, equipos, materiales, insumos, herramientas y ambientes de trabajo que afectan la seguridad y salud ocupacional de los trabajadores.
- ▶ Cuando se registran accidentes y/o incidentes que lo requieran.
- ▶ Cuando la legislación laboral experimenta modificaciones.

Contamos con herramientas que nos ayudan a identificar los peligros, evaluar los riesgos e investigar los accidentes, los cuales son:

- ▶ **Software de SSMA**, que permite registrar y tratar los eventos por actos y condiciones subestándar identificados por los colaboradores. Se pueden registrar también las oportunidades de mejora identificadas en las inspecciones generales planeadas, inspecciones de pre-uso de equipos e inspecciones del Comité de Seguridad y Salud en el Trabajo.

▶ **Auditorías** internas y externas del Sistema Integrado de Gestión.

▶ **Procedimiento de investigación de accidentes e incidentes**. Para este proceso se emplean las metodologías árbol de causas y el diagrama de Ishikawa.

▶ **Matrices de identificación de peligros**.

- ▶ **Directrices de seguridad:**
1. DC 21 Riesgos Críticos
  2. DC 25 Gestión de Salud y Seguridad
  3. DC 28 Gestión de Salud y Seguridad en la Contratación de Servicios

Desplegamos mecanismos para que nuestros colaboradores participen y hagan consultas sobre salud y seguridad: **GRI 403-4**

- ▶ Participación en elecciones del Comité de Seguridad y Salud en el Trabajo (paritario).
- ▶ Empleo del *software* de SSMA.
- ▶ Auditorías internas y externas del Sistema Integrado de Gestión.
- ▶ Auditoría del Índice de Gestión del Sistema de Seguridad (IGSS).
- ▶ Rechazo de tareas.<sup>12</sup>

<sup>12</sup> Los colaboradores tienen autorización para expresarse, sin miedo a represalias, contra la existencia de exposiciones extremas y no usuales a problemas potenciales de seguridad, salud, ambientales y otras exposiciones a peligros no controlados y que puedan poner en riesgo su integridad física o funcional en el corto o largo plazo.



- Índice
- Sobre nuestro reporte
- Carta de bienvenida
- 1** SIDERPERU: El acero del Perú
- 2** Sólida Gobernanza
- 3** Somos más que acero
- 4** Profesionales de acero
- 5** Gestión ambiental
- 6** Valor y empoderamiento comunitario
- Índice GRI
- Anexo

## Indicadores clave en seguridad y salud

GRI 403-9 | GRI 403-10

Indicadores	2021	2022	2023
Accidentes con tiempo perdido	4	3	5
Accidentes sin tiempo perdido	4	4	6
Índice de seguridad ponderada <sup>13</sup>	4.80	4.35	5.5
Primeros auxilios	12	13	7
Tasa de gravedad <sup>14</sup>	77	25	144
Porcentaje de eventos PSIF <sup>15</sup>	16%	19%	19.5%
Indicador de gestión del Sistema de Seguridad (IGSS) <sup>16</sup>	85%	83%	85%

En 2023 no hubo registro de fallecimientos resultantes de una dolencia o enfermedad laboral tanto para nuestros colaboradores como para los colaboradores de nuestros contratistas. En cuanto a enfermedades laborales, se registraron 7 lesiones osteomusculares relacionadas a trabajo ("síndrome del manguito rotador") en el caso de nuestros colaboradores, mientras que para los colaborado-

res de nuestros contratistas no se registró ningún caso de dolencias, ni enfermedades laborales.

Los principales tipos de dolencias y enfermedades laborales son las dolencias osteomusculares e hipoacusias relacionadas al trabajo. La tasa de incidencia de hipoacusias relacionadas al trabajo es inferior al 2% al año.

**3,576,263** horas hombre trabajadas en total\*.

1,041,321 horas trabajadas por terceros y 2,534,942 horas trabajadas por colaboradores propios.

**+300** planes de seguridad revisados y autorizados, incluyendo las paradas anuales en Acería y Largos.

**+360** colaboradores terceros ingresan diariamente a nuestras instalaciones (lunes a viernes).

**+80** supervisores de seguridad terceros, evaluados, habilitados y autorizados.

(\*) Incluidas las horas hombre trabajadas en los Proyectos de Ingeniería.



13 Mide el grado de accidentabilidad total, considerando accidentes con pérdida de tiempo (CPT), accidentes sin pérdida de tiempo (SPT) y primeros auxilios (PA). El índice de seguridad ponderada considera todos los accidentes ocurridos en nuestras instalaciones, incluidos los primeros auxilios.

14 Mide la severidad de los accidentes mediante el cálculo de la cantidad de días perdidos por cada millón de horas trabajadas.

15 Potencial de enfermedad o lesión grave o fatal.

16 Cuantifica el cumplimiento de las herramientas de gestión de seguridad que buscan la prevención de los accidentes y enfermedades ocupacionales. Este indicador incluye la atención oportuna de los reportes de ocurrencia, la hora de seguridad de los facilitadores, las inspecciones generales planeadas, los abordajes comportamentales y comunicación y participación de los colaboradores.

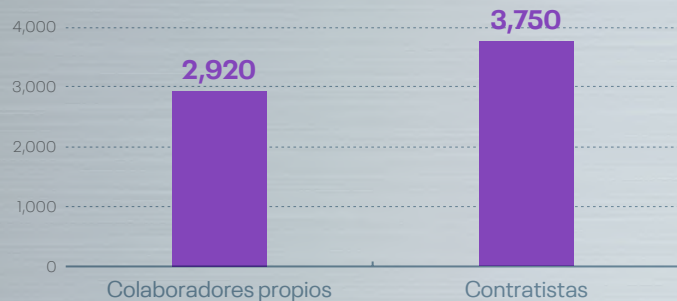
**Salud de acero** | GRI 403-3 | GRI 403-6 | GRI 403-8 | GRI 409-1

Sabemos que para formar un talento de acero es necesario brindarles el máximo grado de bienestar físico, mental y social a cada uno de nuestros colaboradores. Para ello, guiamos nuestras acciones a partir de la Política de Seguridad y Salud en el Trabajo y el área encargada de desplegar las acciones y programas necesarios es Salud Ocupacional. Asimismo, se encarga de hacer la medición del impacto de los puestos de trabajo en la salud del colaborador con el fin de prevenir posibles enfermedades en el espacio laboral.

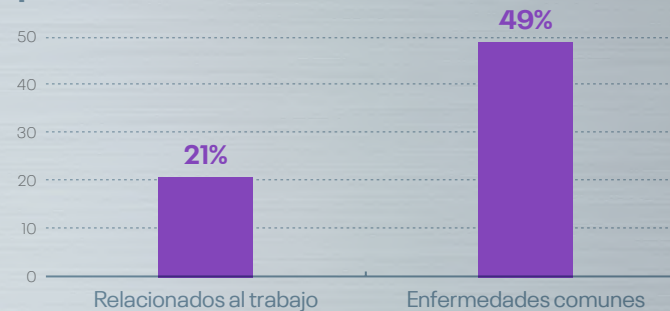
**¿De qué manera protegemos la salud de nuestros colaboradores?**

- ▶ El **100% de nuestros colaboradores contratados directamente (917) y tercerizados<sup>17</sup> (455)** están cubiertos por un sistema de gestión de salud y seguridad en el trabajo.
- ▶ Como todos los años, en 2023 el 100% de nuestros colaboradores fueron evaluados mediante el **Examen Médico Ocupacional**, para identificar que todos los colaboradores se encuentren en condiciones óptimas para desarrollarse dentro de su puesto de trabajo.
- ▶ Todos los colaboradores y contratistas tienen acceso a los **servicios de salud** durante todo el año. En 2023, se obtuvieron los siguientes resultados:

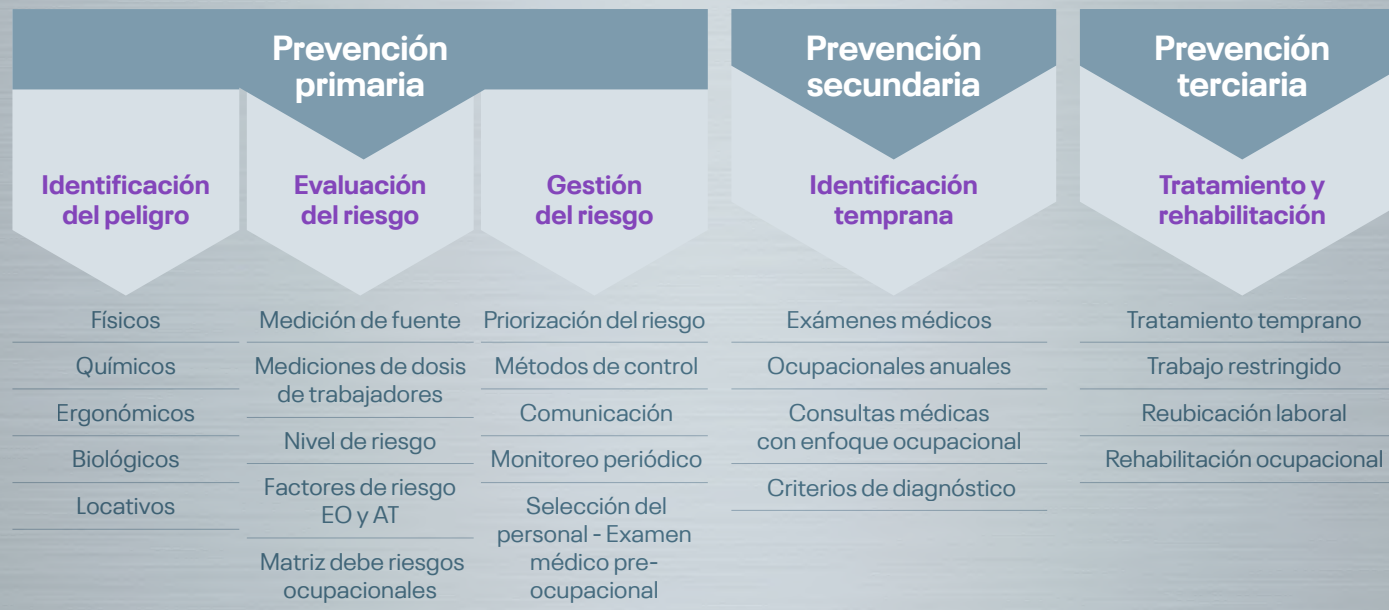
**Cantidad de atenciones del servicio médico de SIDERPERU**



**Porcentaje de colaboradores que expresó problemas de salud**



**Proceso de prevención de riesgos de la salud**



<sup>17</sup> Sujeto a auditoría interna o certificación de parte de un tercero.



- ▶ En nuestras instalaciones existen diferentes formas de aseguramiento médico como la Seguridad Social, Seguro Complementario de Trabajo de Riesgo (universal), Auto Seguro Médico Familiar (programa autosostenido por la empresa y colaboradores), así como contratos con empresas privadas prestadores de salud (EPS).

**Retos en salud 2024**

1. Continuar implementando mejoras ergonómicas en planta para reducir aún más los riesgos

disergonómicos altos y muy altos de nuestra operación.

2. Disminuir el riesgo de accidentes de nuestros colaboradores, por medio de un plan de sesiones de *coaching* para reducir la personalidad accidentable.
3. Implementar profesiogramas médicos y psicológicos para cada puesto, con el objetivo de encontrar y potenciar al colaborador adecuado que responda a las demandas físicas y mentales de las tareas.

**Destacados en salud**

- ▶ El servicio médico de SIDERPERU completó un total de **6,670** atenciones, de las cuales **2,920** fueron a **colaboradores propios** y **3,750** a **trabajadores de contratistas**.
- ▶ Frente a la creciente demanda de servicios de salud mental, en 2023 realizamos **255** atenciones psicológicas a colaboradores propios de las regiones de Chimbote y Lima, y **tres** atenciones a colaboradores terceros.
- ▶ Conseguimos reducir en **60%** los riesgos disergonómicos altos y muy altos identificados

en las operaciones de SIDERPERU, a partir de mejoras ergonómicas en la planta. Una de estas fue la implementación del proyecto Reducción de riesgos disergonómicos a través del uso de inteligencia artificial (ERGOIA) por parte del área de Tubos y Viales. Gracias a esta experiencia, fuimos premiados en el 1º Congreso Internacional de la Digitalización de la Seguridad y la Salud en el Trabajo.

- ▶ Logramos **disminuir el 50%** en los ausentismos por dolencias osteomusculares relacionadas al trabajo (DORT), en los últimos cinco años.

## 4.5. Formación en salud y seguridad en el trabajo

GRI 403-5

En SIDERPERU sabemos que la formación es clave para prevenir riesgos en salud y seguridad laboral. Tenemos un servicio de gestión de prevención del riesgo, con programas de evaluación de agentes físicos, químicos y biológicos, así como programas de ergonomía y salud mental para identificar los factores de riesgo y generar un ambiente de trabajo seguro, saludable e inclusivo<sup>18</sup>. Nuestros colaboradores tienen acceso a dichos programas las 24 horas del día.

Contamos con un comité paritario de seguridad y salud en el trabajo que se reúne mensualmente para comunicar<sup>19</sup> las necesidades de otros colaboradores y proponer mejoras para el entorno laboral. Además, dictamos a nuestros terceros talleres de entrenamiento en elaboración de APR (Análisis Preliminar de Riesgos) e identificación de peligros, quienes participaron también en las actividades de seguridad que organizamos en SIDERPERU.

<sup>18</sup> Para ello, hacemos uso de tecnología de punta como RPA, Machine Learning e Inteligencia Artificial.

<sup>19</sup> Empleamos medios digitales y presenciales para comunicarnos con nuestros colaboradores como son: comunicaciones internas, WhatSider, En Sintonía, SiderTalks, reunión de célula y checks de rutina.



ACERO QUE TRASCIENDE

Sobre nuestro reporte

Carta de bienvenida

1 SIDERPERU: El acero del Perú

2 Sólida Gobernanza

3 Somos más que acero

4 Profesionales de acero

5 Gestión ambiental

6 Valor y empoderamiento comunitario

Índice GRI

Anexo

# 10,855 horas de capacitación

a nuestros colaboradores propios en: riesgos críticos, herramientas SST, salud ocupacional y medio ambiente.

Modalidades de capacitación de nuestros colaboradores

**E-learning**



Empleamos nuestra plataforma LMS<sup>20</sup> "Aprende con SIDER" en temáticas como circulación de vehículos y personas, plan de respuesta de emergencia, bloqueo y control de energía y reporte de ocurrencias.

**Presencial**



Desplegamos el programa de brigadistas, taller de percepción del riesgo, cultura de seguridad y marco jurídico y reglamentario de seguridad.



20 Sistema de gestión de aprendizaje *online* desarrollado en un entorno virtual.

# 4.6. Formación y desempeño

GRI 3-3

En respuesta a nuestro propósito de "Empoderar a las Personas que construyen el futuro" y en busca de que nuestros colaboradores estén preparados para actuar, invertimos recursos para brindarles herramientas a fin de que desarrollen las competencias técnicas y blandas que requiere el sector. Logramos esto a través de programas y cursos especializados en seguridad, liderazgo, transformación digital y técnicos, a través de dos modalidades: virtual y presencial.



## ¿Cómo impulsamos la formación en SIDERPERU en 2023?

**Plataforma Aprende con SIDER**

En 2023, seguimos desarrollando cursos en esta plataforma *e-learning* para que nuestros colaboradores, proveedores y la comunidad en general se capaciten de manera gratuita en diversos cursos de Seguridad, Sostenibilidad, Compliance, etc. Todos nuestros cursos están diseñados de acuerdo a nuestras necesidades.

- Sostenibilidad – Empresa B
- Lucha contra la Corrupción
- Reporte de Seguridad

**Cursos con realidad virtual**

Dictamos tres cursos de riesgos críticos de seguridad a través de una sala de realidad virtual. Este ha sido un importante esfuerzo para la mejora continua de nuestros colaboradores en temas de seguridad y en cumplimiento de nuestro objetivo de cero accidentes.

**Programa de mentoring local**

En 2023, impulsamos la segunda edición de este programa que busca desarrollar competencias blandas. De esta manera, nuestros colaboradores mentores, quienes han sido formados y cuentan con un profundo conocimiento del negocio, acompañan a los colaboradores jóvenes en su desarrollo y alineamiento cultural con SIDERPERU. Estos espacios han sido muy enriquecedores y han planteado un esquema de interacción entre equipos de diferentes áreas. Esta segunda edición finaliza en marzo del 2024.

GRI 404-2

**Apoyo en la formación profesional**

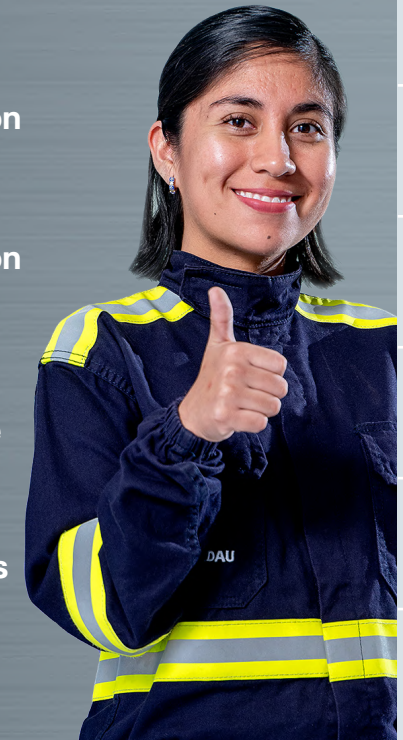
Continuamos brindando apoyo a nuestros colaboradores (subvenciones completas o parciales, convenios con instituciones y flexibilidad de horarios), para que cursen sus maestrías, diplomados y especializaciones, en reconocidas universidades a nivel nacional e internacional. En 2023, 8 de nuestros colaboradores recibieron este apoyo.



## Relación de patrocinios 2023



## Resultados del programa de capacitación 2023





**El 100%**  
de nuestros colaboradores  
fue capacitado.

**13**  
participantes  
en el Programa Integral de  
Capacitación en Gestión de  
Riesgos, dictado por nuestro  
proveedor de seguros.

**12**  
técnicos  
se han certificado a nivel  
nacional e internacional  
en temas de mantenimiento  
y automatización; para la  
mejora de nuestros procesos.

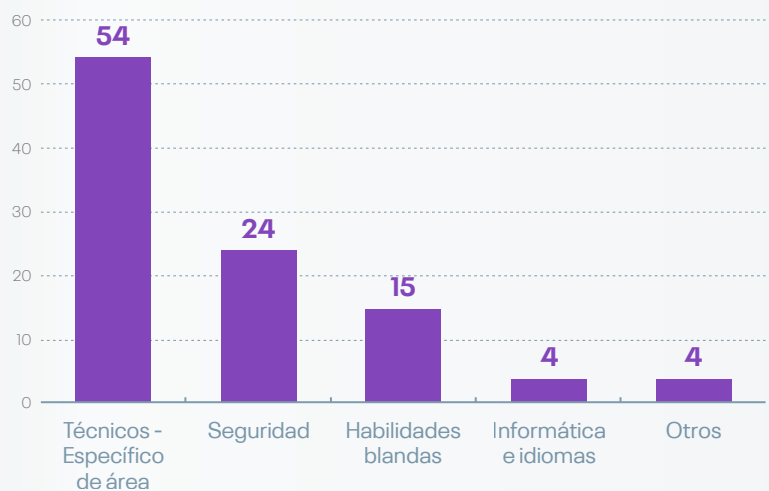
**Promedio de horas de formación por colaborador** GRI 404-1

En promedio, en 2023, cada uno de nuestros colaboradores recibió 43.10 horas de capacitación. El monto que se invirtió en formación y programas de desarrollo fue USD 154,669.

**Horas de capacitación por género**

Indicadores	Mujeres	Hombres
Número de trabajadores	76	841
Horas de capacitación por colaborador	4,180	35,758
Número de total de horas	54.29	42.42

**Horas por clasificación de cursos (%)**



**Evaluación del desempeño** GRI 404-3

Evaluamos a todos nuestros colaboradores basándonos en el *feed back*. Cada año, el colaborador accede a información sobre su progreso y oportunidades de mejora en relación a su desempeño en SIDERPERU.

Además, en este proceso participan el jefe directo del colaborador, los pares, los clientes internos y externos, y el equipo a cargo, en caso de tenerlo. Durante el año, se levanta la información y es el jefe directo quien debe trasladar los resultados a cada colaborador en espacios formales.

**Nuestros destacados**

- 1** A nivel ejecutivo, 100% de líderes fueron evaluados y 98% de ellos con planes de acción específicos.
- 2** A nivel administrativo y operativo, el alcance del proceso de evaluación también es del 100%.
- 3** A nivel administrativo, hemos trabajado en talleres para la construcción de planes de desarrollo, logrando que un 98% del equipo administrativo, 5% más que en 2022, logre una primera versión de su plan de desarrollo individual.



## 4.7. Diversidad e igualdad de oportunidades

GRI 3-3

En alineación con nuestro principio "Ambiente diverso e inclusivo" y siendo conscientes de la desigualdad de oportunidades en el país y en nuestro sector en específico, buscamos generar en SIDERPERU un entorno diverso, inclusivo y más igualitario. Para lograrlo, contamos con un Comité de

Diversidad, conformado por colaboradores diversos en género, puesto de trabajo, área y edad, cuyo objetivo es promover un entorno diverso, midiendo mensualmente la participación de mujeres en los diferentes grupos ocupacionales: operarios, administrativos y ejecutivos.



GRI 405-1

### Colaboradoras por categoría laboral

Indicadores	2020	2021	2022	2023
Mujeres en SIDERPERU	7%	7%	8%	8%
Mujeres en posición de liderazgo (incluye el Comité Ejecutivo)	27%	26%	26%	25%
Mujeres en posición de liderazgo (no incluye Comité Ejecutivo)	27%	27%	27%	24%
Empleadas mujeres nivel profesional (puestos a los que no les reportan)	29%	25%	26%	28%
Empleadas mujeres nivel operativo	0.7%	0.6%	0.5%	0.6%
Mujeres en prácticas (técnicas, universitarias y aprendices)	53%	38%	50%	59%



Índice

Sobre nuestro reporte

Carta de bienvenida

1 SIDERPERU: El acero del Perú

2 Sólida Gobernanza

3 Somos más que acero

4 Profesionales de acero

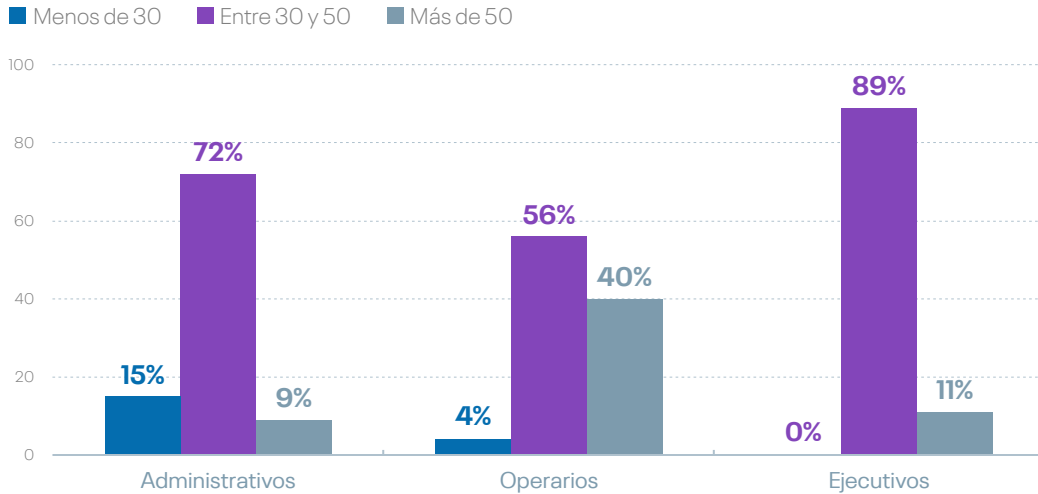
5 Gestión ambiental

6 Valor y empoderamiento comunitario

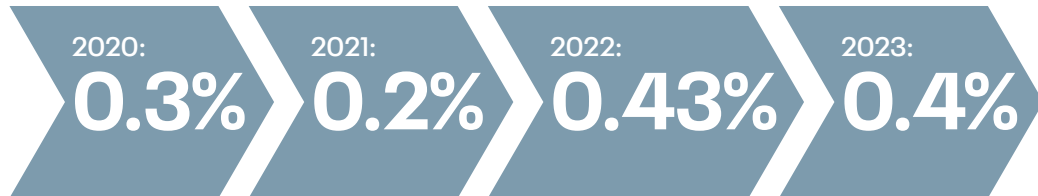
Índice GRI

Anexo

## Porcentaje de colaboradores por grupo etario y categoría laboral 2023



## Porcentaje de colaboradores con discapacidad



Otros indicadores de diversidad que medimos son el porcentaje de población vulnerable<sup>21</sup> en SIDERPERU, el cual es 12% y de adultos mayores, 12%.

<sup>21</sup> Se refiere a los colaboradores que cuentan con alguna condición de riesgo (ante la pandemia Covid-19), como su condición de comorbilidad y edad avanzada, o que cumplan con alguna de las condiciones de salud establecidas como riesgosas por el Ministerio de Salud (MINSA) de Perú.



### Brecha salarial entre hombres y mujeres

Estamos comprometidos con asegurar el cumplimiento del principio de igual remuneración por trabajo de igual valor, sin distinción de género. Presentamos los porcentajes del salario promedio de nuestras colaboradoras respecto al salario promedio de nuestros colaboradores por cada grupo ocupacional. **GRI 405-2**

Grupo ocupacional	Salario base Mujeres/Hombres	Brecha salarial
Administrativo	87%	13%
Ejecutivo	83%	17%
Operario	90%	10%



## 4.8. Cumplimiento de los Derechos Humanos

GRI 406-1 | GRI 408-1

En SIDERPERU, estamos comprometidos con fomentar una cultura inclusiva, diversa y respetuosa para todos nuestros grupos de interés. Garantizamos, en cada proceso, la igualdad de oportunidades sin distinción de género, orientación sexual, discapacidad, entre otros; y esta se extiende por toda nuestra organización. Esto se evidencia en nuestra Política de Derechos Humanos.

Ninguna de nuestras operaciones presenta riesgos de contratación de mano de obra infantil y/o de explotación de personas. Estos compromisos se encuentran estipulados en nuestro Código de Ética y Conducta, al cual tienen acceso nuestros colaboradores en todos los niveles.

Asimismo, contamos con un Código de Ética y Conducta para Terceros, que contempla lineamientos para que nuestros aliados, en sus prácticas y procesos, sean respetuosos con los Derechos

Humanos hacia todos sus públicos y un compromiso contra la prevalencia de discriminación.

En caso hubiera denuncias por incumplimiento a los DD. HH., serán registradas en nuestro Canal de Ética, el cual es de acceso público y se encuentra en nuestra página web. Todas las denuncias en DD. HH. son atendidas e investigadas siguiendo los procedimientos, y, en caso proceda, se despliega el plan de acción y se determina la medida disciplinaria correspondiente.

### Casos por incumplimiento a los Derechos Humanos

GRI 406 | GRI 407 | GRI 408

En 2023 no hemos recibido, en nuestro Canal de Ética, ninguna denuncia por discriminación, trabajo infantil o trabajo forzoso.



Sobre nuestro reporte

Carta de bienvenida

1 SIDERPERU: El acero del Perú

2 Sólida Gobernanza

3 Somos más que acero

4 Profesionales de acero

5 Gestión ambiental

6 Valor y empoderamiento comunitario

Índice GRI

Anexo

# 4.9. Nuestros proveedores

GRI 3-3



En SIDERPERU, contamos con toda una cadena de aliados que hacen posible la elaboración del acero del Perú. Todo empieza con un abastecimiento estratégico de insumos, materias primas y servicios al precio justo. Nuestros contratistas y proveedores, por lo general, son locales y nacionales, el 90% de ellos, pequeñas y medianas empre-

sas, por lo que aportamos a la generación de miles de empleos. Nuestros proveedores más importantes son los recicladores metálicos, quienes nos abastecen de chatarra que usamos como materia prima. Pero, también contamos con proveedores que brindan mantenimiento a nuestros equipos y servicios de alta especialización.

## Clasificación de nuestros principales proveedores

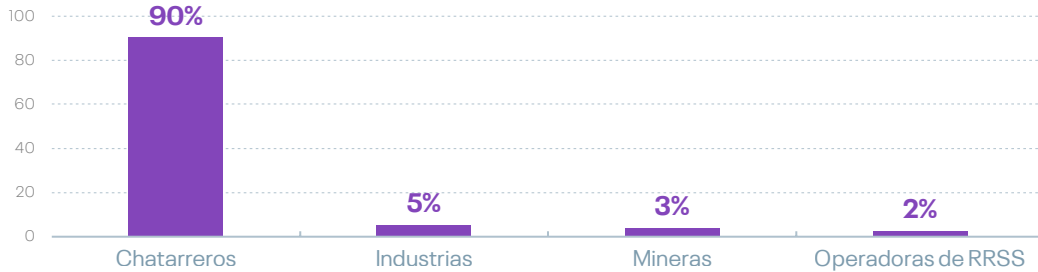
Categoría	Descripción
Recicladores metálicos	Son quienes nos proporcionan la chatarra, que sirve de materia prima para el procesamiento del acero. Se caracterizan por ser emprendedores que empezaron trabajando "desde abajo" y fueron creciendo con el tiempo. Estos empresarios compran la chatarra a proveedores más pequeños, luego hacen un control de calidad para su posterior venta.
Industrias	Son empresas industriales que dentro de su proceso productivo generan chatarra. Por ejemplo, fabricantes de tubos de acero, o empresas metalmecánicas, empresas de envases de hojalata, etc.
Mineras	Se refiere a las que generan chatarra por dos vías principales. La primera de ellas mediante la molienda de minerales con bolas de molino, que se venden como chatarra cuando están desgastadas. La segunda, mediante la venta de equipos obsoletos fabricados de acero. Por ejemplo: tractores o piezas de equipos de procesamiento de minerales.
EORS - Operadoras de Residuos Sólidos	Empresas Operadoras de Residuos Sólidos, dedicadas al servicio de disposición de residuos de las empresas industriales y mineras. Estas segregan y disponen plástico, cartón, madera y otros residuos sólidos incluyendo la chatarra. Esta última es vendida a SIDERPERU.



ACERO QUE TRASPASA LOS LÍMITES

En 2023, el tipo de proveedor al que compramos el mayor volumen de chatarra fueron los empresarios chatarreros, seguidos de las industrias. Si bien esta chatarra suele ser nacional, también la importamos de países como Chile, Bolivia, Estados Unidos y Canadá.

### Porcentaje de proveedores por clasificación



### Proporción de gasto en proveedores locales

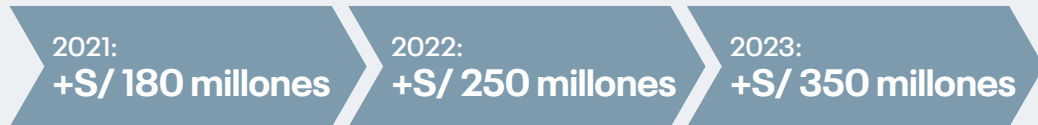
Trabajamos con pequeñas y medianas empresas que representan el 90% de nuestro abastecimiento. Estas son correctamente evaluadas y tienen condiciones de pago competitivas (en promedio, por debajo de

los 30 días). También contamos con recicladores metálicos locales, quienes nos abastecen de chatarra y a quienes, principalmente, les hemos aumentado la cantidad de compra en 2023:

GRI 204-1



### Facturación a proveedores locales\*



(\*) Considerando todo tipo de proveedor local. En 2023 el 17% de nuestros proveedores metálicos (chatarreros) fueron mujeres.

22 Pequeñas empresas: facturan menos de 100 t/mes. Medianas empresas: facturan hasta 250 t/mes.

### Capacitación constante

Para que nuestros proveedores y contratistas estén alineados a nuestros principios y puedan mejorar su desempeño año tras año, hemos brindado las siguientes capacitaciones en 2023:

**62** capacitaciones a nuestros proveedores recicladores metálicos sobre segregación de materiales y seguridad.

**+80** de nuestros proveedores capacitados en Ética y Compliance, Liderazgo y en procesos de cada área.

### Estándares exigentes

Todos nuestros contratistas y proveedores deben cumplir con los siguientes estándares y exigencias:

- ▶ Firmar la carta de responsabilidad y compromiso.
- ▶ Capacitarse en temas de sostenibilidad (ética y compliance, manejo de residuos, etc.)
- ▶ Respetar el Código de Ética y Conducta para terceros (desde 2022 se aplica la firma de la carta de responsabilidad).
- ▶ Homologar proveedores (aplica a proveedores de materias primas e insumos, bajo la gestión del proceso de importaciones).
- ▶ Ser evaluados en términos ESG con una periodicidad de cada 3 años.

GRI 414-1 | GRI 414-2





# 5

## Gestión ambiental

- 5.1. Compromiso con el ambiente
- 5.2. Energía sostenible
- 5.3. Reducción de emisiones
- 5.4. Gestión del agua y efluentes
- 5.5. Gestión de residuos



**+900 paneles**  
 implementados en nuestra  
 primera planta solar.



## 5.1. Compromiso con el ambiente

GRI 3-3

En SIDERPERU buscamos ser respetuosos con el ambiente en toda nuestra cadena de valor, desde la adquisición de nuestra materia prima hasta la comercialización y el transporte de nuestros productos. Esto nos ha permitido reducir nuestros impactos negativos y maximizar los positivos.

Para lograrlo, contamos con un enfoque de gestión ambiental en el que interviene la dirección corporativa, nuestro Sistema de Gestión Ambiental Nacional y la Norma ISO 14001. Estos lineamientos nos han permitido establecer seis pilares ambientales en nuestra gestión, los cuales cumplen estrictamente con la norma vigente.



Sobre nuestro  
 reporte

Carta de  
 bienvenida

1  
 SIDERPERU:  
 El acero del Perú

2  
 Sólida  
 Gobernanza

3  
 Somos más  
 que acero

4  
 Profesionales  
 de acero

5  
**Gestión  
 ambiental**

6  
 Valor y  
 empoderamiento  
 comunitario

Índice  
 GRI

Anexo



## Nuestros pilares ambientales



Además, hemos incorporado un enfoque de mejora continua para evaluar constantemente el impacto de nuestras iniciativas y planes de mejora e identificar, con rapidez, acciones de contingencia y prevención. Este enfoque nos ha permitido definir responsables e indicadores de avance a través del ciclo PDCA (planificar, hacer, verificar y actuar), por sus siglas en inglés.

### Ciclo PDCA (Plan, Do, Check, Act) de la gestión ambiental



#### Planear

Identificar riesgos y oportunidades de los aspectos e impactos de su proceso.

Definir objetivos, metas y planes de acción para la mejora ambiental.



#### Hacer

Definir recursos, roles y responsabilidades.

Entrenar y concientizar a todos los colaboradores.

Gestionar los aspectos e impactos y controles administrativos.

Actuar en situaciones ambientales de emergencia.



#### Verificar

Medir y monitorear los resultados ambientales en todos los niveles de la organización.



#### Actuar

Tomar acciones correctivas y preventivas cuando sea necesario.

Con nuestro sistema de gestión ambiental:

- ▶ Aseguramos el cumplimiento de las normativas ambientales con la finalidad de prevenir y mitigar posibles impactos adversos, así como regular nuestros procesos para evitar efectos negativos en el medio ambiente. En ese sentido, garantizamos cumplir con todas las exigencias legales en vigor y contamos con las licencias ambientales otorgadas por el Ministerio de la Producción.
- ▶ Disponemos de una planta de tratamiento de emisiones que emplea filtros especiales para capturar los materiales particulados generados durante la producción de acero.
- ▶ Realizamos monitoreos ambientales de la calidad de aire, emisiones de proceso y combustión, calidad de agua y ruido ambiental. Evaluamos con especial atención nuestras emisiones mediante el programa anual de monitoreo ambiental en estaciones de combustión fijas y el mantenimiento preventivo de nuestros equipos.

**S/ 657,824**

**fue el total de nuestras inversiones ambientales en 2023, lo que nos permitió llevar a cabo proyectos como:**

- ▶ **Mantenimiento de las termas solares.**
- ▶ **Mantenimiento de la red de agua de la planta de tratamiento de agua (PTARI).**
- ▶ **Mejoras para la reducción del consumo de agua.**



## 5.2. Energía sostenible



GRI 3-3

En SIDERPERU buscamos garantizar que toda nuestra energía eléctrica provenga de fuentes renovables y trabajamos por una gestión eficiente de la energía para reducirla al máximo posible.

Para lograrlo, contamos con instrumentos de gestión que nos permiten alinear nuestras acciones e iniciativas con nuestros objetivos corporativos sobre la Gestión Energética y Utilidades las cuales, además, fortalecen nuestro Sistema de Gestión Ambiental. Estos son:

- ▶ Certificación ISO 14001 (Sistema de Gestión Ambiental).
- ▶ GLP-FP-521-001 Ficha de Proceso Energía: incluye los distintos indicadores y documentos que se manejan para el monitoreo de nuestros procesos.
- ▶ GLP-PR-521-012 Gestión Eficiente de Motores Eléctricos.
- ▶ GLP-PR-521-013 Gestión Eficiente de Equipos de Aire Acondicionado.
- ▶ GLP-PR-521-014 Gestión Eficiente de Equipos de Iluminación.
- ▶ GLP-FP-522-002 Ficha de Proceso Utilidades: en el que se mencionan los distintos indicadores y documentos que se manejan para el monitoreo de los procesos vinculados al uso del agua.
- ▶ GLP-PR-522-007 Planta de Tratamiento Final y Laguna de Seguridad: lineamientos para una correcta operación de la planta de tratamiento de agua industrial.



Índice

Sobre nuestro  
reporteCarta de  
bienvenida1  
SIDERPERU:  
El acero del Perú2  
Sólida  
Gobernanza3  
Somos más  
que acero4  
Profesionales  
de acero5  
Gestión  
ambiental6  
Valor y  
empoderamiento  
comunitarioÍndice  
GRI

Anexo



## ¿Cómo logramos reducir nuestro consumo energético en 2023?

### Ahorro energético de nuestras principales acciones

Instalación de iluminación eficiente

241,184 MWh

Cambio a motores de alta eficiencia

89,941 MWh

Instalación de aire acondicionado de alta eficiencia

15 MWh

► Además, hemos implementado la **primera planta solar** en nuestro complejo. Este sistema fotovoltaico consta de más de **900 paneles solares** con una capacidad de producción de 500 kWp. Esperamos que, con estos paneles, se generen 850,000 kWh de energía al año. Desde que inició el funcionamiento de la planta hasta el cierre de 2023, logramos una reducción de 80 toneladas de CO2. **Nuestra meta es alcanzar una disminución de 170 toneladas de emisiones de CO2** en un año.

► 100% de la energía eléctrica suministrada provino de fuentes renovables y se

destinaron para cubrir todas nuestras operaciones. Esto es posible gracias a nuestra asociación con ENEL como proveedor, ya que nos abasteceremos de energía renovable durante los próximos 12 años.

► Contamos con un proyecto de **termas solares mixtas**, instaladas en los vestuarios de las cinco áreas de producción en nuestra planta en Chimbote, para lograr un ahorro de más de 26,110 kWh de energía. En 2023, logramos, con este proyecto, un **ahorro energético de alrededor de 44,763 kWh** y redujimos alrededor de 8.98 toneladas de CO2.

### Consumo de energía

GRI 302-1 | GRI 302-3 | GRI 302-4

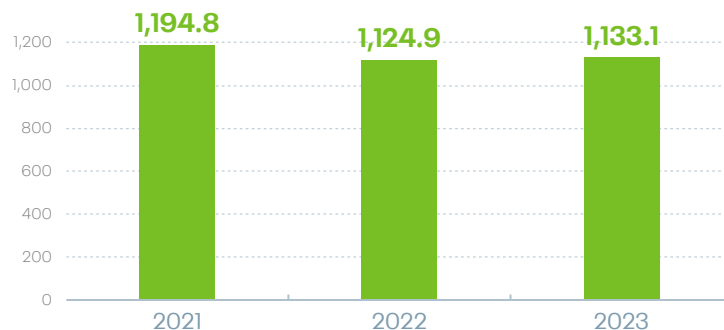
En 2023, hemos **reducido en 1% nuestro consumo energético** respecto al 2022, gracias a nuestro continuo esfuerzo en el área de eficiencia energética. Asimismo, **redujimos en 5% nuestro índice energético<sup>23</sup> de consumo de energía por tonelada de producto terminado (kWh/ton)**, lo que significa que por cada tonelada producida en 2023, empleamos menos energía en nuestros procesos.



### Consumo de energía por tipo

Consumo energético	Unidad	2020	2021	2022	2023
Combustible no renovable consumido	GJ	855,046	1,094,421	1,100,518	1,137,567
Combustible renovable consumido	GJ	0	0	0	0
Electricidad, calefacción, refrigeración y vapor comprados	GJ	808,092	983,309	1,040,297	1,038,219
Electricidad, calefacción, refrigeración y vapor autogenerados	GJ	0	0	0	1,444
<b>Total de consumo</b>	<b>GJ</b>	<b>1,663,138</b>	<b>2,077,730</b>	<b>2,140,814</b>	<b>2,177,230</b>
Electricidad, calefacción, refrigeración y vapor vendidos	GJ	0	0	0	0
<b>Total</b>	<b>GJ</b>	<b>1,663,138</b>	<b>2,077,730</b>	<b>2,140,814</b>	<b>2,177,230</b>

### Índice energético (kWh/ton)



### Energía solar que producimos

**401 MWh**  
 fue la energía generada durante el periodo de junio a diciembre del 2023.



23 En este indicador se contemplan la electricidad, el gas natural, el diesel y la antracita y, además, el consumo abarca tanto los recursos energéticos utilizados en el complejo siderúrgico.

# 5.3. Reducción de emisiones



GRI 3-3

Conscientes del impacto del cambio climático en el mundo, nos unimos a nuestra casa matriz, Gerdau, y aspiramos a ser carbono neutros al 2050. Venimos trabajando en la gestión de nuestras emisiones, comenzando por la medición, ya que así podemos evaluar nuestro impacto en el ambiente y establecer objetivos claros de reducción. Para aminorar nuestras emisiones, nos hemos enfocado en cambiar nuestra matriz energética realizando la transición del uso de diesel y petróleo residual al gas licuado de petróleo (GLP).

En 2022, iniciamos el desarrollo de una hoja de ruta para las emisiones de CO2 con el fin de cumplir con los objetivos de reducción establecidos en la Política de Sostenibilidad de Gerdau, cuyo primer paso consiste en identificar oportunidades a corto, medio y largo plazo. Actualmente, contamos con cinco proyectos de Ingeniería, de los cuales dos

serán implementados durante las paradas anuales programadas para 2024.

Continuaremos supervisando nuestras emisiones y promoviendo iniciativas para reducir nuestra huella de carbono. Una de estas iniciativas es nuestro proyecto piloto de auto-generación de energía, a través de nuestra planta solar que comenzó a operar en 2023.

### Emisiones de alcance 1, 2 y 3

GRI 305-1 | GRI 305-2 | GRI 305-3

Si bien aún no establecemos metas de generación de emisiones, llevamos un control anual de los tres alcances, lo que nos permite evaluar el impacto de nuestras operaciones en toda nuestra cadena de valor, así como desarrollar acciones estratégicas para reducir nuestras emisiones.

## Emisiones de SIDERPERU en 2023

Tipo de emisiones	Resultados
Emisiones directas de GEI (Alcance 1)	80,214.68tCO2e.
Emisiones directas de GEI (Alcance 2)	61,620.37tCO2e.
Emisiones directas de GEI (Alcance 3)	21,326.04tCO2e.
Emisiones biogénicas de CO2 en toneladas métricas de CO2 equivalente	11.88 eq

## Comparativo histórico de medición de emisiones

Alcance	Precursor	2021 Ton CO Eq	2022 Ton CO Eq	2023 Ton CO Eq
Alcance 1	Combustión estacionaria	63,550.60	71,785.76	74,297.89
	Combustión móvil	40.21	39.81	137.32
	Emisiones fugitivas	2,193.78	634.02	511.83
	Procesos Industriales	5,312.52	5,777.26	5,242.09
	Residuos sólidos y efluentes	17.91	26.02	25.55
Alcance 2	Compra de energía eléctrica	49,397.40	57,977.44	61,620.37
Alcance 3	Bienes y servicios adquiridos	20,032.84	21,694.46	21,307.21
	Residuos generados en las operaciones	22.46	78.50	18.83
<b>Total</b>		<b>140,567.72</b>	<b>158,013.27</b>	<b>163,161.08</b>



ACERO QUE TRASCIENDE

## 5.4. Gestión del agua y efluentes



GRI 3-3

En SIDERPERU, nuestro principal consumo de agua proviene de pozos subterráneos, lo que nos lleva a controlar estrictamente su consumo y asegurar un adecuado tratamiento tras su uso, a través de nuestra planta de tratamiento, que prioriza su reutilización.

Para evaluar nuestra gestión del agua, llevamos un registro histórico mensual de nuestros consumos y utilizamos un indicador de consumo específico, el cual es similar al indicador energético, y nos per-

mite controlar la cantidad de agua requerida por cada tonelada de producto terminado. Además, contamos con puntos de medición para controlar los consumos de agua de reposición en los procesos.

Todos los años, desde el 2013, monitoreamos el agua industrial y los efluentes domésticos como parte de nuestro sistema de tratamiento de agua industrial, lo que evita la descarga de efluentes en la bahía de Chimbote y cumple con los compromisos del programa de monitoreo ambiental.

**97.7% del agua**  
que consumimos regresa a la operación  
y el porcentaje restante es destinado al riego  
de nuestras áreas verdes.



Índice

Sobre nuestro  
reporte

Carta de  
bienvenida

**1**  
SIDERPERU:  
El acero del Perú

**2**  
Sólida  
Gobernanza

**3**  
Somos más  
que acero

**4**  
Profesionales  
de acero

**5**  
Gestión  
ambiental

**6**  
Valor y  
empoderamiento  
comunitario

Índice  
GRI

Anexo

## Nuestros destacados en consumo de agua



Superamos la meta trazada<sup>24</sup> en 2023 respecto a nuestro consumo de agua, logrando un total de 2.29 metros<sup>25</sup> cúbicos por tonelada de acero sólido.



El volumen de agua de ingreso fue de 839,680 metros cúbicos, mientras el volumen de agua recirculada fue de 38,861,355 metros cúbicos por año; es decir, registramos una tasa de recirculación del 98%.

## Consumo de agua

GRI 303-5

En el 2023, SIDERPERU, en su compromiso con el uso racional y eficiente del agua, consumió el 23% del total de agua disponible autorizada por la Autoridad Nacional del Agua.



## Comparativo histórico del consumo de agua

Consumo de agua	Unidad	2020	2021	2022	2023
Extracción total de agua (agua superficial + agua subterránea + agua marina + agua de terceros)	ML	810.09	976.67	851.10	839.68
Vertido total de agua industrial (agua superficial + agua subterránea + agua marina + agua de terceros)	ML	0	0	0	0
<b>Total de consumo</b>	<b>ML</b>	<b>810</b>	<b>977</b>	<b>851</b>	<b>840</b>



24 La meta establecida para el 2023 fue no superar los 2.50 metros cúbicos por tonelada.

25 En el Reporte de Sostenibilidad 2022 se utilizó el término "acero producido", el cual incluía todos nuestros productos terminados. La precisión del término se hace pues, en coordinación con nuestra casa matriz, el número que se reporta ahora incluye únicamente el acero proveniente de la Acería.



# 5.5. Gestión de residuos

GRI 3-3



**Para SIDERPERU, el reciclaje representa un ciclo continuo de renovación que constituye una parte fundamental de nuestra estrategia de negocio.**

La gestión de residuos es un aspecto fundamental en nuestro compromiso ambiental, al ser una acción concreta en el marco de la economía circular. Por ello, capacitamos a nuestros colaboradores en técnicas de gestión de residuos, lo que nos ha permitido reducir la generación de residuos peligrosos, mejorando la segregación en la fuente y promoviendo prácticas de reaprovechamiento.

Formamos parte de la principal recicladora de chatarra metálica en América Latina. Esta chatarra, en nuestro proceso siderúrgico mediante horno eléctrico, se transforma en acero que se reintegra a la sociedad para su uso en la construcción civil, la minería y la infraestructura vial.

Cada año adquirimos grandes cantidades de chatarra ferrosa y nos comprometemos con nuestros proveedores para garantizar una gestión ambiental adecuada y su retorno al ciclo de reciclaje. Asimismo, realizamos segregación en la fuente y aprovechamos los residuos generados en nuestro proceso productivo, dándoles una segunda vida. Por ejemplo, nuestro proyecto "Escorias del horno eléctrico" usa estos remanentes internamente para nivelar terrenos.

Asimismo, continuamos trabajando en el ámbito de la economía circular y el aprovechamiento de residuos como madera, cartón y plásticos, los cuales son vendidos a empresas que les otorgan valor de acuerdo con las necesidades de sus clientes. Como parte



ACERO QUE TRASCIENDE

Sobre nuestro reporte

Carta de bienvenida

1 SIDERPERU: El acero del Perú

2 Sólida Gobernanza

3 Somos más que acero

4 Profesionales de acero

5 **Gestión ambiental**

6 Valor y empoderamiento comunitario

Índice GRI

Anexo

de nuestra certificación ISO 14001:2015 y, en cumplimiento con la normativa ambiental, realizamos un seguimiento y medición exhaustivos de la generación, disposición y aprovechamiento de nuestros residuos.

En ese sentido, nuestro enfoque nos ha permitido contar con socios estratégicos que promueven la circularidad de residuos considerados pasivos ambientales. Por ello, nuestra gestión de residuos, tanto en términos de recolección como de disposición, es realizada por empresas operadoras que cumplen con la normativa vigente.

**Residuos generados**

GRI 306-3

Reutilizamos los residuos resultantes de nuestro proceso de producción de acero, centrándonos en aquellos que generan en mayor volumen y son susceptibles de ser reaprovechados, como las escorias, la laminilla y el polvo de la acería.

**Hemos superado la meta establecida (72%) del reaprovechamiento de los co-productos principales como laminilla, madera, plásticos, etc.**

En 2023, registramos una generación de 75,019.09 toneladas de residuos, lo que representa un incremento de los residuos generados en comparación con otros años. El aumento en la cantidad se atribuye a las mejoras en la precisión a lo largo del tiempo y a la categorización interna que se les ha asignado a estos residuos.

**Consumo de aceite**

Debido a que el aceite es un insumo relevante para la producción de acero, medimos su consumo con el fin de asegurar que los residuos generados ante su uso reciban un adecuado tratamiento.

En 2023, alcanzamos un consumo de 31 galones por cada 1,000 toneladas de acero, superando nuestra meta propuesta.

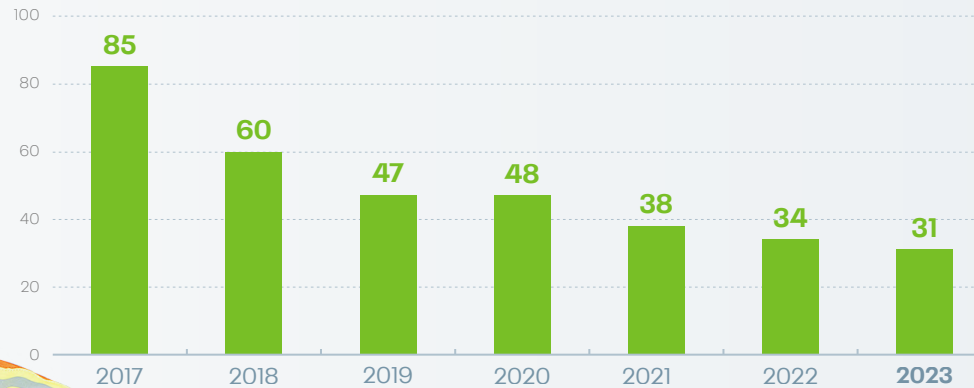


**Resultados de la generación de residuos**

GRI 306-1

Tipo de residuo	2020 (ton)	2021 (ton)	2022 (ton)	2023 (ton)
Peligroso	60.52	63.10	5730.79	6070.92
No peligroso	16,602.41	50,150.23	57954.02	68948.17
<b>Total</b>	<b>16,662.93</b>	<b>50,213.33</b>	<b>63,684.77</b>	<b>75,019.09</b>

**Resultados SIDERPERU (GLN/1,000 ton)**



**APL Acuerdo Producción Limpia**

**Resultados 2023**

Reducción 5% en comparación con el 2022

8%



# 6 Valor y empoderamiento comunitario

- 6.1. Gestión social estratégica
- 6.2. Voluntariado al servicio de la gente
- 6.3. Actividades al servicio de la comunidad

GRACIAS POR PASAR

UNA ALEGRIA. LA ILUSTRACION MEMORABLE



## 6.1. Gestión social estratégica

GRI 3-3

Somos conscientes de que donde prospera la sociedad, prosperan las empresas. Es así que uno de nuestros principios es “Generar Valor para Todos” nuestros grupos de interés.

Nos comprometemos firmemente con impulsar el desarrollo social en Chimbote, la ciudad en la que hemos crecido como empresa y a la que varios de nuestros colaboradores pertenecen. Desde hace décadas, venimos construyendo una estrecha relación con los chimbotanos y aliados locales, con una agenda en co-

mún en favor de la educación, la niñez y juventud.

Contribuimos al desarrollo social a partir de tres pilares de inversión: educación emprendedora, vivienda y reciclaje. Además de los proyectos que impulsamos, brindamos apoyo técnico, financiero y de voluntariado a personas y organizaciones, para que se empoderen y generen cambios positivos para sí mismas y sus localidades. También, contamos con un Comité de Responsabilidad Social conformado por colaboradores de diferentes áreas.

### Nuestros pilares de inversión social



Educación emprendedora

Creemos que la herramienta vital para empoderar a las personas es la educación. Por ello, aportamos a la formación profesional técnica mediante la entrega de becas de estudios para jóvenes con deseos de superación. Además, contamos con proyectos de capacitación a docentes y a jóvenes en temas de orientación vocacional y liderazgo.



Vivienda

Contar con hogares seguros y resistentes es una alta necesidad en el Perú. A través de este eje, capacitamos a albañiles y maestros de obra del sector construcción civil, para mejorar en la construcción de viviendas seguras y que cumplan normas técnicas para evitar riesgos en casos de sismo.



Reciclaje

Participamos en proyectos destinados al espíritu emprendedor para fomentar el reciclaje, la reutilización de materiales y el consumo consciente. Apoyamos iniciativas con el objetivo de incentivar el reciclaje de materiales, promover la economía circular y mejorar la calidad de vida de la población que trabaja en el reciclaje.



En SIDERPERU contamos con diferentes proyectos e iniciativas sociales y ambientales que buscan impactar positivamente en nuestra comunidad de influencia. A través de nuestros diferentes proyectos sociales, en 2023, hemos logrado alcanzar:

GRI 413-1

# +USD 190,000

invertidos en proyectos sociales, beneficiando a más de 16,500 personas y 50 instituciones, y becando a 123 estudiantes en el Technical School.

**2,613**  
horas de  
voluntariado

**41.6% (386)**  
de nuestros colaboradores  
son voluntarios

**98%**  
de satisfacción  
de los voluntarios

## Technical School: El poder transformador de la educación

Hace más de 25 años, creamos nuestro programa más importante de responsabilidad social: Technical School, una escuela técnica que viene cambiando la vida de miles de jóvenes chimbotanos.

A través de este programa, ofrecemos becas completamente gratuitas e integrales para que jóvenes de escasos recursos, con deseos

de superación y egresados de secundaria de la región Áncash, puedan acceder a una formación con educación técnica de calidad.

Esto es posible gracias a nuestra alianza con SENATI, donde los jóvenes reciben dos años de enseñanza teórica en modernas aulas dentro de nuestras instalaciones y realizan un año de prácticas pro-



fesionales en SIDERPERU. Durante este periodo, además del conocimiento técnico, buscamos formar personas honestas, responsables y disciplinadas que construyan un

mejor Perú, brindándoles herramientas que potencien sus habilidades. Como resultado de los tres años de esfuerzo, los jóvenes obtienen un título a nombre de la nación.

### Ciclo de formación en Technical School de 2023

- |   |   |   |  |
|---|---|---|--|
| <p><b>1</b></p> <p>Ingreso anual de 50 estudiantes con becas integrales. En 2023, las carreras brindadas fueron Mecatrónica Industrial y Administración Industrial.</p> | <p><b>2</b></p> <p>2 años de enseñanza teórica y práctica en modernas aulas e instalaciones, en alianza con SENATI.</p> | <p><b>3</b></p> <p>1 año de prácticas profesionales en SIDERPERU, en donde aplican todo lo aprendido.</p> | <p><b>4</b></p> <p>Otorgamiento de título a nombre de la nación.</p> |
|---|---|---|--|

### Nuestros destacados del 2023

**50 alumnos** iniciaron su educación con nuestras becas (35% mujeres) y se encuentran estudiando actualmente. A la fecha, son más de 1,000 egresados, de los cuales el 30% son mujeres.

**720 horas** de capacitación especializada adicional acumularon los jóvenes de Technical School en 2023.

## 6.2. Voluntariado al servicio de la gente

Incentivamos a nuestros colaboradores a ser parte del desarrollo de la comunidad, permitiéndoles poner en acción su solidaridad a través de su participación en actividades que benefician a la sociedad.

**41.6%**  
de nuestros colaboradores son voluntarios, invirtiendo más de 2,613 horas en las iniciativas desarrolladas.



### Acciones realizadas con nuestro voluntariado corporativo

Actividad	Descripción	Resultados 2023
<b>Capacitación especializada para docentes</b>	Los voluntarios compartieron su experiencia y conocimiento especializado con docentes de la provincia del Santa. Más de 100 docentes recibieron alrededor de 10 horas de capacitación en temas relevantes como Liderazgo, Gestión Ambiental, Cuidado de la Salud, Excelencia Operacional, etc. Asimismo, pudieron conocer acerca de prácticas empresariales que se pueden aplicar en sus colegios.	Más de 100 docentes capacitados.
<b>Campaña Limpieza de la Bahía</b>	Todos los años, los voluntarios se unen para colaborar con la limpieza de la playa de La Caleta. Esta actividad se realiza con el apoyo y supervisión de la Municipalidad Provincial del Santa.	Se realizaron 3 campañas de voluntariado y se recolectaron más de 7 toneladas de residuos.
<b>Ayúdanos a Ayudar</b>	Campaña realizada a partir de las fuertes lluvias, ocasionadas por el ciclón Yaku, que afectaron a Chimbote y distritos cercanos. Contratamos cisternas de agua, para atender la necesidad de la población. Asimismo, recolectamos y donamos alimentos.	10,000 personas beneficiadas con nuestras acciones.
<b>Orientación vocacional</b>	16 de nuestros colaboradores se organizaron para compartir sus experiencias profesionales, a fin de ayudar a alumnos de 5to de secundaria de colegios de Chimbote a tomar una mejor decisión respecto de la carrera que quieren estudiar.	Estudiantes de secundaria recibieron orientación y testimonios para elegir su vocación.
<b>Juegos de voluntariado</b>	El proyecto de voluntariado más grande, donde los participantes forman equipos para brindar apoyo a una institución de su elección. En el 2023, el tema de los juegos de Voluntariado fue la sostenibilidad. Más de 250 de nuestros voluntarios, de Lima y Chimbote, fueron sensibilizados en temas de sostenibilidad. Además, compartieron su tiempo ayudando a una institución a través de diferentes actividades como pintado de aulas, sembrado de árboles, arreglo y mejora de ambientes, entre otros. Finalmente, los equipos recolectan papel, plástico y otros residuos.	250 voluntarios apoyaron a diversas instituciones educativas en el pintado de aulas, sembrado de árboles, arreglo y mejora de ambientes, entre otros.
<b>Campaña navideña</b>	Como todos los años, nuestros voluntarios se organizan para donar juguetes y alimentos a diferentes instituciones que realizan labor social en beneficio de los niños.	Más de 1,000 niños en Lima y Chimbote recibieron juguetes y alimentos.

## 6.3. Actividades al servicio de la comunidad



### a. Cultura para el desarrollo

Hace más de 13 años apoyamos de manera sostenida a la Orquesta Sinfónica Infantil Juvenil de Chimbote (OSIJCH), un proyecto de inclusión social y artística dirigido a niños y jóvenes chimbotanos, desarrollado en alianza con el Centro Cultural Centenario y, desde 2019, con APROFERROL. En 2023, beneficiamos a más de 100 niños y jóvenes de Chimbote.

**Objetivo:** desarrollar el arte y talento de los niños y jóvenes de Chimbote, además de desarrollar habilidades como la responsabilidad, disciplina, creatividad, etc.

**+1,800 niños**  
y jóvenes beneficiados hasta la fecha.  
Buscamos seguir impactando más vidas.



### b. Sembrando Vida

Desde el 2010, implementamos este proyecto ambientalista, en alianza con el Rotary Club. El trabajo se hace en conjunto con Comités de Apoyo Ambiental y con la participación directa de la comunidad para el cuidado de los árboles.

**Objetivo:** promover la generación de áreas verdes de la provincia del Santa, mediante el sembrado de árboles en parques, avenidas y colegios.

**+600,000 árboles**  
de diversas especies sembrados hasta la fecha.



### c. Transformamos violencia en bienestar

En alianza con SUCAMEC\*, hace más de 10 años, realizamos la fundición de armas. Así, transformamos estas armas en acero, en el horno eléctrico en nuestro Complejo de Chimbote. En 2021, en coordinación la Estrategia Multisectorial "Barrio Seguro", entregamos mini gimnasios y juegos recreativos en el parque "William Benites" en San Juan de Lurigancho, beneficiando a más de 1,500 niños y jóvenes.

**Objetivo:** convertir armas en acero, que resulten en recursos a disposición de la comunidad.

**+20,000 armas**  
fundidas en 2023, batiendo récord.

(\* Superintendencia Nacional de Control de Servicios de Seguridad, Armas, Municiones y Explosivos de Uso Civil.





**d. Plataforma Aprende con SIDER**

Desarrollamos esta plataforma de aprendizaje virtual para poner a disposición de la comunidad (estudiantes universitarios, técnicos y docentes) más de 10 cursos especializados en temas de Seguridad, Gestión Ambiental, Liderazgo, entre otros.



**e. Edúcame Más**

Con este programa buscamos capacitar a docentes, estudiantes y padres de familia de cinco instituciones educativas de Chimbote. En 2023, más de 500 personas fueron beneficiadas a través de temas para niños como "Educa Cuentos", además de talleres para docentes y padres de familia.



**f. EduAction**

Desarrollamos el programa educativo "EduAction", en el cual cinco jóvenes voluntarios extranjeros compartieron su experiencia con más de 1,000 estudiantes de 5to. de secundaria de colegios de Chimbote, Nuevo Chimbote, Santa y Coishco. Durante 8 semanas, los jóvenes voluntarios aportaron ampliando el horizonte cultural de los estudiantes en temas de diversidad, globalización, interculturalidad, medio ambiente, liderazgo, entre otros.



**g. Aliados contra el cáncer**

Desde el 2016, nos unimos a la gran labor de la Fundación Peruana de Cáncer, apoyándolos en su colecta "Ponle Corazón", mediante la cual recaudan fondos para brindar asistencia integral a los pacientes con cáncer que lo necesiten.



**h. Gerdau Transforma**

Con el objetivo de impulsar el emprendimiento, desarrollamos anualmente el programa Gerdau Transforma, que consiste en capacitar durante una semana a emprendedores, o potenciales emprendedores, en temas de gestión empresarial; además de brindarles asistencia técnica por dos meses.



# ÍNDICE DE CONTENIDOS GRI

<b>Declaración de uso</b>	GERDAU-SIDERPERU ha presentado la información citada en este índice de contenidos GRI para el periodo comprendido entre el 01 de enero y el 31 de diciembre del 2023, utilizando como referencia los Estándares GRI
<b>GRI 1 usado</b>	GRI 1: Fundamentos 2021

Estándar GRI	Contenido	Número de página	Omisión		
			Requisito(s) omitido(s)	Razón	Explicación
<b>Contenidos Generales</b>					
GRI 2: Contenidos Generales 2021	2-1	Detalles organizacionales	8		
	2-2	Entidades incluidas en la presentación de informes de sostenibilidad	8, 17		
	2-3	Periodo objeto del informe, frecuencia y punto de contacto	4		
	2-4	Actualización de la información	4		
	2-5	Verificación externa	28		
	2-6	Actividades, cadena de valor y otras relaciones comerciales	8		
	2-7	Empleados	8, 25, 36, 38, 82		
	2-8	Trabajadores que no son empleados	36, 38		
	2-9	Estructura de gobernanza y composición	19		
	2-11	Presidente del máximo órgano de gobierno	19		
	2-12	Función del máximo órgano de gobierno en la supervisión de la gestión de los impactos	19		
	2-14	Función del máximo órgano de gobierno en la presentación de informes de sostenibilidad	19		
	2-15	Conflictos de interés	19		

Estándar GRI	Contenido	Número de página	Omisión		
			Requisito(s) omitido(s)	Razón	Explicación
GRI 2: Contenidos Generales 2021	2-18	Evaluación del desempeño del máximo órgano de gobierno	19		
	2-22	Declaración sobre la estrategia de desarrollo sostenible	5		
	2-23	Compromisos y políticas	14		
	2-25	Procesos para remediar los impactos negativos	25		
	2-26	Mecanismos para solicitar asesoramiento y plantear inquietudes	19		
	2-27	Cumplimiento de la legislación y las normativas	19		
	2-29	Enfoque para la participación de los grupos de interés	28		
	2-30	Convenios de negociación colectiva	26, 83		
<b>Temas materiales</b>					
GRI 3: Temas Materiales 2021	3-1	Proceso de determinación de los temas materiales	28, 30		
	3-2	Lista de temas materiales	28, 31		
<b>Gestión Económica</b>					
GRI 3: Temas Materiales 2021	3-3	Gestión de los temas materiales	17		
GRI 201: Desempeño económico 2016	201-1	Valor económico directo generado y distribuido	17		
GRI 3: Temas Materiales 2021	3-3	Gestión de los temas materiales	33, 53		
GRI 204: Prácticas de abastecimiento 2016	204-1	Proporción de gasto en proveedores locales	54		

Estándar GRI	Contenido	Número de página	Omisión		
			Requisito(s) omitido(s)	Razón	Explicación
GRI 3: Temas Materiales 2021	3-3 Gestión de los temas materiales	25			
GRI 205: Anticorrupción 2016	205-1 Operaciones evaluadas para riesgos relacionados con la corrupción	25			
	205-2 Operaciones evaluadas en función de los riesgos relacionados con la corrupción	26			
	205-3 Comunicación y formación sobre políticas y procedimientos anticorrupción	26			
GRI 3: Temas Materiales 2021	3-3 Gestión de los temas materiales	25			
GRI 206: Competencia desleal 2016	206-1 Acciones jurídicas relacionadas con la competencia desleal y las prácticas monopólicas y contra la libre competencia	25			
<b>Gestión ambiental</b>					
GRI 3: Temas Materiales 2021	3-3 3-3 - Gestión de los temas materiales	56, 59			
GRI 302: Energía 2016	302-1 Consumo energético dentro de la organización	61			
	302-3 Intensidad energética	61			
	302-4 Reducción del consumo energético	61			
GRI 3: Temas Materiales 2021	3-3 Gestión de los temas materiales	63			
GRI 303: Agua y efluentes 2018	303-5 Consumo de agua	64			
GRI 3: Temas Materiales 2021	3-3 Gestión de los temas materiales	62			

Estándar GRI	Contenido	Número de página	Omisión		
			Requisito(s) omitido(s)	Razón	Explicación
GRI 305: Emisiones 2016	305-1 Emisiones directas de GEI (alcance 1)	62			
	305-2 Emisiones indirectas de GEI al generar energía (alcance 2)	62			
	305-3 Otras emisiones indirectas de GEI (alcance 3)	62			
GRI 3: Temas Materiales 2021	3-3 Gestión de los temas materiales	65			
GRI 306: Residuos 2020	306-1 Generación de residuos e impactos significativos relacionados con los residuos	66			
	306-3 Residuos generados	66			
<b>Gestión social</b>					
GRI 3: Temas Materiales 2021	3-3 Gestión de los temas materiales	68			
GRI 401: Empleo 2016	401-1 Nuevas contrataciones del empleados y rotación de personal	36, 38			
	401-2 Prestaciones para los empleados a tiempo completo que no se dan a los empleados a tiempo parcial o temporales	40			
	401-3 Permiso parental	40			
GRI 3: Temas Materiales 2021	3-3 Gestión de los temas materiales	40			
GRI 403: Salud y seguridad en el trabajo 2018	403-1 Sistema de gestión de la salud y la seguridad en el trabajo	40			
	403-2 Identificación de peligros, evaluación de riesgos e investigación de incidentes	40			
	403-3 Servicios de salud en el trabajo	43			

Estándar GRI	Contenido	Número de página	Omisión		
			Requisito(s) omitido(s)	Razón	Explicación
GRI 403: Salud y seguridad en el trabajo 2018	403-4 Participación de los trabajadores, consultas y comunicación sobre salud y seguridad en el trabajo	41			
	403-5 Formación de trabajadores sobre salud y seguridad en el trabajo	45			
	403-6 Promoción de la salud de los trabajadores	43			
	403-8 Cobertura del sistema de gestión de la salud y la seguridad en el trabajo	43			
	403-9 Lesiones por accidente laboral	42			
	403-10 Las dolencias y enfermedades laborales	42			
GRI 3: Temas Materiales 2021	3-3 Gestión de los temas materiales	47			
GRI 404: Formación y enseñanza 2016	404-1 Promedio de horas de formación al año por empleado	49			
	404-2 Programas para desarrollar las competencias de los empleados y programas de ayuda a la transición	47			
	404-3 Porcentaje de empleados que reciben evaluaciones periódicas del desempeño y desarrollo profesional	49			
GRI 3: Temas Materiales 2021	3-3 Gestión de los temas materiales	50			
GRI 405: Diversidad e igualdad de oportunidades 2016	405-1 Diversidad en órganos de gobierno y empleados	50, 82			
	405-2 Ratio entre el salario básico y la remuneración de mujeres y hombres	51			
GRI 3: Temas Materiales 2021	3-3 Gestión de los temas materiales	52			
GRI 406: No discriminación 2016	406-1 Casos de discriminación y acciones correctivas emprendidas	52			

Estándar GRI	Contenido	Número de página	Omisión		
			Requisito(s) omitido(s)	Razón	Explicación
GRI 3: Temas Materiales 2021	3-3 Gestión de los temas materiales	52			
GRI 408: Trabajo infantil 2016	408-1 Operaciones y proveedores con riesgo significativo de casos de trabajo infantil	52			
GRI 3: Temas Materiales 2021	3-3 Gestión de los temas materiales	43			
GRI 409: Trabajo forzoso u obligatorio 2016	409-1 Operaciones y proveedores con riesgo significativo de casos de trabajo forzoso u obligatorio	43			
GRI 3: Temas Materiales 2021	3-3 Gestión de los temas materiales	68			
GRI 413: Comunidades locales 2016	413-1 Operaciones con participación de la comunidad local, evaluaciones del impacto y programas de desarrollo	69			
GRI 3: Temas Materiales 2021	3-3 Gestión de los temas materiales	53			
GRI 414: Evaluación social de los proveedores 2016	414-1 Nuevos proveedores que han pasado filtros de selección de acuerdo con los criterios sociales	54			





**ANEXO**

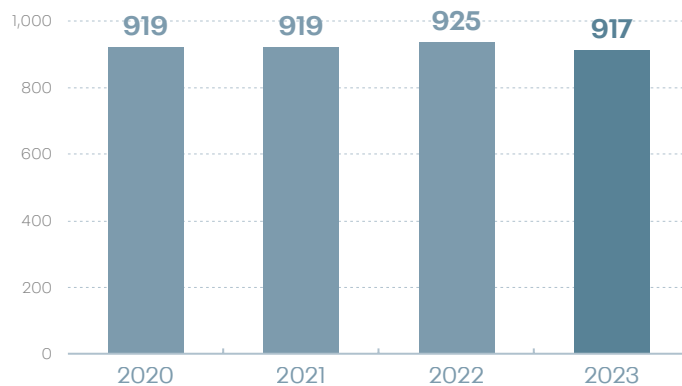
### Desglose de colaboradores por contrato laboral y por provincia

GRI 2-7

Contrato laboral	Mujeres	Hombre	Total
Temporal	12	17	29
Permanente	64	824	888

Contrato laboral	Arequipa	Chimbote	Huancayo	Lima	Trujillo	Chiclayo	Total
Temporal	0	16	0	13	0	0	29
Permanente	6	774	1	97	3	7	888

### Histórico del total de trabajadores:



### Diversidad en órganos de gobierno y empleados

GRI 405-1

Porcentaje de colaboradores por categoría laboral, 2023:

Colaborador	Administrativo		Ejecutivo		Operario		
	Sexo	Cantidad	Porcentaje	Cantidad	Porcentaje	Cantidad	Porcentaje
Femenino		60	28%	12	26%	4	1%
Masculino		157	72%	34	74%	650	99%
<b>Total</b>		<b>217</b>	<b>100%</b>	<b>46</b>	<b>100%</b>	<b>654</b>	<b>100%</b>

## Convenios de negociación colectiva normativas

GRI 2-30

## 2023

Tipo	Mujeres		Hombres		Cantidad total
	Cantidad	Porcentaje	Cantidad	Porcentaje	
Sindicato empleados	2	0.2%	299	32.6%	301
Sindicato trabajadores	0	0.0%	272	29.7%	272
No afiliado	74	8.1%	270	29.4%	344
<b>Total general</b>	<b>74</b>	<b>8%</b>	<b>841</b>	<b>92%</b>	<b>917</b>

## 2022

Tipo	Mujeres		Hombres		Cantidad total
	Cantidad	Porcentaje	Cantidad	Porcentaje	
Sindicato empleados	2	0.2%	299	32.3%	301
Sindicato trabajadores	0	0.0%	222	24.0%	222
No afiliado	69	7.5%	333	36.0%	402
<b>Total general</b>	<b>71</b>	<b>7.7%</b>	<b>854</b>	<b>92.3%</b>	<b>925</b>

## 2021

Tipo	Mujeres		Hombres		Cantidad total
	Cantidad	Porcentaje	Cantidad	Porcentaje	
Sindicato empleados	1	0.1%	292	31.6%	293
Sindicato trabajadores	0	0.0%	218	23.6%	218
No afiliado	67	7.2%	341	36.9%	408
<b>Total general</b>	<b>68</b>	<b>7.4%</b>	<b>851</b>	<b>92.1%</b>	<b>919</b>

## 2020

Tipo	Mujeres		Hombres		Cantidad total
	Cantidad	Porcentaje	Cantidad	Porcentaje	
Sindicato empleados	1	0.1%	282	30.5%	283
Sindicato trabajadores	0	0.0%	217	23.5%	217
No afiliado	65	7.0%	354	38.3%	419
<b>Total general</b>	<b>66</b>	<b>7.1%</b>	<b>853</b>	<b>92.3%</b>	<b>919</b>

## Salud y Seguridad de los clientes

GRI 3-3

Información sobre campañas de marketing 2023:

- ▶ **Idea Fuerza:** Reforzar el posicionamiento apropiándose de calidad como atributo principal; además, comenzar a construir posicionamiento a través de mensajes emocionales.

---

- ▶ **Concepto:** SIDERPERU, El acero hecho para durar.

---

- ▶ **Reason Why:** Generar impacto en todos los actores de la cadena de distribución de los productos de SIDERPERU, con mensajes funcional que refuerzan los atributos del producto y con mensajes emocionales que refuerzan el principal deseo del target: "Que sus casas perduren en el tiempo".

---

- ▶ **Duración:** Septiembre a octubre de 2023.

### ▶ Acciones realizadas:

1. **ATL:** Paneles publicitarios, pantallas LED publicitarias, murales pintados, vallas móviles, publicidad en transporte público.
2. **BTL:** Material publicitario en el punto de venta (corpóreos, afiches, jalavistas y muestrarios), y publicidad externa (pintados y banners publicitarios).
3. **Digital:** Acciones de SEM y SEO, publicidad digital, programática, piezas de comunicación en redes sociales.
4. **Alianza con Latina TV:** Spots publicitarios con consejos para construir una vivienda segura, que perdure en el tiempo.

Storytelling y diseño:  
 Dvelop Sostenibilidad  
[www.dvelop.pe](http://www.dvelop.pe)

Índice

Sobre nuestro  
reporteCarta de  
bienvenida

**1**  
 SIDERPERU:  
 El acero del Perú

**2**  
 Sólida  
 Gobernanza

**3**  
 Somos más  
 que acero

**4**  
 Profesionales  
 de acero

**5**  
 Gestión  
 ambiental

**6**  
 Valor y  
 empoderamiento  
 comunitario

Índice  
GRI

Anexo



[www.siderperu.com.pe](http://www.siderperu.com.pe)

[www.construyeconacerosiderperu.pe](http://www.construyeconacerosiderperu.pe)



**GERDAU**

El futuro se moldea



**SIDERPERU**

El acero del Perú