

ProActivo

PRIMERA PUBLICACIÓN ESPECIALIZADA EN SEGURIDAD, SALUD, MEDIO AMBIENTE Y RESPONSABILIDAD SOCIAL

www.proactivo.com.pe

Directora: Mónica Belling

MAYO 2024

Año XX

Edición N° 235

XV CONAMIN

EDGARDO ORDERIQUE

Queremos contribuir
a la recuperación de la
minería peruana

(Pág. 2)

DESARROLLO TERRITORIAL

20 años de bonanza minera

(Pág. 21)



APEC 2024

Entrevistas a Ministros de
Canadá y Australia

(Págs. 9 y 10)

Desarrollo Territorial un propósito de la industria minera en Perú

En los últimos meses ha ido cobrando fuerza al interior de la industria minera la necesidad de un desarrollo territorial que sea consensuado y que además contemple las oportunidades y necesidades que tiene el país.

La expectativa es alta para lograr tener metas trazadas claras y que puedan servir para un crecimiento descentralizado hacia las regiones y localidades, que no solo consiste en transferencia de competencias y de dinero; sino que desde el gobierno central puedan efectivamente apuntalarse ciertos aspectos puntuales tales como el desarrollo económico desde una visión territorial y cómo pueden hacer sinergias las macrorregiones que comparten infraestructuras y o determinada riqueza natural, entre otros.

De otro lado, se espera que, con esta visión de desarrollo territorial, el gobierno central pueda ver con detalle las necesidades que tienen las regiones, para que estas no pasen desapercibidas en los grandes planes y en la macroeconomía nacional.

Recientemente se ha recordado en el foro denominado Simposio, cómo ha sido el avance en cinco regiones "muestra" y el resultado dice mucho del porqué sí corresponde tener una visión de desarrollo territorial y para darle un uso eficiente a los recursos económicos que son transferidos por la industria minero energética. El país ha visto un crecimiento de infraestructura, pero que aún es insuficiente tanto para la ciudadanía en general como para el desarrollo económico de muchas regiones del país.

Tras la pandemia y problemas internos en el país, el INEI publicó que la pobreza ha ido en aumento, por lo que urge un gasto más eficiente y eficaz con la visión de un planeamiento que dé sostenibilidad a un crecimiento ordenado del país.

Mónica Belling Salas

ProActivo

Directora: Mónica Belling Salas

Consejo Editorial: Manuel Delfín, Rafaela Delgado, Jerry Rosas, Richard Stoddart, Raúl León, Diego Ortega, Steven Botts y Gonzalo Quijandría.

Editor: Miguel Ampudia

Administración: Karina Carrasco

Edición: Belling Comunicaciones S.A.C.

La XV edición del Congreso Nacional de Minería – Conamin, ha preparado un programa caracterizado por poner en debate un conjunto de temas que serán atendidos por ingenieros expertos del Colegio de Ingenieros del Perú, en conjunto con los actores de la industria minera nacional. El evento organizado por el Capítulo de Ingeniería de Minas del Consejo Departamental de Lima del Colegio de Ingenieros del Perú cuenta con 30 sesiones programadas en las que participarán destacados ingenieros de dicha entidad profesional gremial, quienes se desempeñan tanto en entidades privadas como públicas. También participarán expertos que se desempeñan en la industria minera.

Por: Mónica Belling

El presidente del Comité Organizador de Conamin 2024, Edgardo Orderique, destaca que en la actualidad la minería tiene el desafío de estar en ruta hacia la descarbonización, así como responder a la problemática por la minería ilegal para buscar soluciones y oportunidades. En esa línea explica que el encuentro minero marcará un hito y ratificará el compromiso que tiene la industria minera con la defensa y protección del medio ambiente.

En esa línea Orderique ha explicado en distintos foros que la descarbonización del planeta requiere de políticas públicas. Y en particular en el caso de Perú que es uno de los principales productores de cobre en el mundo, que además tiene numerosos proyectos de cobre en perspectiva.

"Las empresas mineras ya tienen una hoja de ruta establecida hacia el 2030, 2035 y 2050. En el 2030 un 43%, al 2035 un 60 % y al 2050 llegar a cero en cuanto a emisión de gases efecto invernadero", remarca el ingeniero de minas quien ha estado a cargo de diversas operaciones mineras, una de ellas Las Bambas.

Conamin es un evento que ha trabajado con prolijidad para incorporar a todos los actores, así como la problemática que compete a la minería peruana, para llevar propuestas concretas ante las autoridades, manifiesta el presidente del Comité Organizador.

Avance de la VUD será presentado durante CONAMIN 2024

En la semana de Conamin del 24 al 28 de junio, las autoridades del Ministerio de Energía y Minas estarán presentes y uno de los temas que tratarán es el avance de la Ventanilla Única Digital (VUD), que, siendo transversal a otros sectores, su implementación es liderada por el Ministerio de Energía Minas (Minem). Al respecto, el director general de la Dirección General de Minería, Jorge Enrique Soto Yen, prevé que la VUD comenzará a funcionar a nivel operacional al 40% de su capacidad, desde el 2025.

La importancia de la VUD está directamente relacionada con la demanda de cobre para la transición energética y los actuales altos precios del metal rojo que favorece la inversión minera.

La autoridad tiene previsto que este 2024 se termine de optimizar los procesos de las entidades involucradas en la interoperabilidad de la plataforma con tiempos establecidos entre instituciones, para nivelar los procedimientos y las competencias normativas de cada una de ellas a las necesidades de la industria minera. Asimismo, estandarizar los procedimientos administrativos para alinearlos a los tiempos de aprobación y autorización de los proyectos, de tal manera en el 2025, pueda enfocarse en la implementación de la infraestructura y hardware necesarios.

Cuellos de botella serán identificados

En otro aspecto, también se anunció que durante Conamin será presentado un mapa de procesos que muestre dónde están los cuellos de botella en la revisión de los instrumentos de ingeniería de un proyecto minero. En la presentación se podrá identificar las instancias en las que se producen los retrasos administrativos, así como las deficiencias en los documentos presentados por las mineras.

EDGARDO ORDERIQUE

PRESIDENTE DEL XV CONGRESO
NACIONAL DE MINERÍA

Queremos contribuir a la recuperación de la minería peruana

Se espera que en Conamin 2024, las empresas mineras compartan con las instituciones del sector los cuellos de botella que han detectado como obstáculos que retrasan diversos proyectos, a fin de que el Minem pueda analizar y determinar los aspectos técnicos a mejorar.

El Minem realizará en Conamin una conferencia magistral acerca de la sostenibilidad minera en el Perú y la gestión de las autorizaciones y aprobaciones de proyectos.

Nuevas tecnologías en la minería

Como parte de los retos que comprende el uso de nuevas tecnologías en la minería, el presidente de Conamin 2024, Edgardo Orderique, mencionó además que dicha implementación debe coadyuvar al cumplimiento de metas esenciales en la actividad minera.

Precisó que la generación de volumen, la optimización de costos en los procesos, la mejora en la seguridad de los trabajadores y la descarbonización para una transición energética, son las condiciones en las que la tecnología puede ser implementada para generar valor.

Asimismo, añadió que acumular un gran número de datos en el proceso minero no sirve de mucho, en tanto no sean debidamente filtrados para una mejor toma de decisiones.

Tecnología y mano de obra

El presidente de Conamin sostuvo que la tecnología sí afecta a la mano de obra, debido a que las innovaciones en el sector requieren de personal cada vez más calificado. Para ejemplificar esta situación, mencionó que en

|| La generación de volumen, la optimización de costos en los procesos, la mejora en la seguridad de los trabajadores y la descarbonización para una transición energética, son las condiciones en las que la tecnología puede ser implementada para generar valor"

los trabajos en Las Bambas y en Antapaccay, se implementó un software para que un operario pueda manipular de manera remota hasta tres máquinas de perforación.

En ese contexto indicó que cada vez que se implementen operaciones remotas, se reducirá la mano de obra. Sin embargo, dijo, es una oportunidad para que las empresas y el Estado identifiquen el componente social y las potencialidades de las comunidades, a fin de que puedan desarrollarse a través de otro tipo de negocios, o su mano de obra sea requerida en la mina, debido a que no todas las operaciones agregan valor con determinada tecnología.

Asimismo aseguró que el objetivo de Conamin es elaborar una línea de ruta que contribuya a la recuperación de la minería peruana.

El Congreso Nacional de Minería 2024, se realizará los días 24 al 28 de junio en la ciudad de Trujillo, en el local de Tecsup, contará con Charlas Magistrales y diversos foros como el de Tecnología, y Descarbonización. ●



METAS DE CONAMIN 2024

José Cruzado, gerente del XV Congreso Nacional de Minería – Conamin, en entrevista con ProActivo explica sobre los alcances del citado evento que organiza el Colegio de Ingenieros del Perú, a través de su Departamental de Lima. El encuentro analizará temas cruciales que impactan a la industria minera en el país.

¿Cuál es el objetivo de los temas definidos en Conamin 2024?

Buscamos junto a un grupo de altos directivos y expertos, identificar temas del más alto interés para la minería peruana acorde a la coyuntura actual y a los elementos que perfilan la estructura y futuro del sector. Así, Conamin 2024 mostrará al Perú los avances en innovación, minería digital y sostenibilidad, teniendo como acción fundamental la descarbonización frente al cambio climático, mediante planes que garanticen un mundo más limpio y sostenible. Exploraremos y analizaremos los temas cruciales que impactan a nuestra industria y nuestra nación, trazando unidos el camino hacia un futuro aún más prometedor para todos.

¿Cuáles diría que son los elementos diferenciadores de Conamin respecto a otros importantes eventos en el país?

Conamin que va en su 15ª edición, es uno de los eventos mineros originarios y con más trayectoria del Perú. Cuenta con el soporte del Colegio de Ingenieros del Perú por lo que todo lo que se hace es planificado, organizado, dirigido y ejecutado por expertos profesionales colegiados mineros, quienes además integran los comités de trabajo, con la misma mística de trabajo que traemos desde las minas.

La selección de temas se realiza acorde a la coyuntura y tendencias no abordadas de la estructura minera para el futuro, tales como la descarbonización, la pequeña minería y la mujer minera.

Desde su concepción, hemos buscado democratizar la información haciéndola asequible tanto al sector público como privado. Cuenta además con la presencia de altos directivos mineros, ejecutivos, profesionales y de comunidades. También maestros y estudiantes de todo el Perú, lo que permite dar la oportunidad de crear redes de contacto valiosas y normalmente muy difíciles de lograr.

Asimismo, fomenta un auténtico intercambio de conocimientos y experiencias profesionales entre los expertos de la minería a través de la presentación de trabajos técnicos que son cuidadosamente evaluados por un panel de mineros de gran trayectoria lo cual eleva el nivel profesional de los ingenieros peruanos. Son



José Cruzado

trabajos en las especialidades de Geología y Exploración, Operaciones Mineras, Seguridad y Salud Ocupacional, Gestión y Economía Minera, Procesos Metalúrgicos, Gestión Ambiental y Economía Circular, Gestión de Responsabilidad Social y Sostenibilidad, e Innovación y Tecnología. Los trabajos tienen como finalidad analizar e investigar las innovaciones de las tecnologías para el incremento de la productividad, rentabilidad y reducción de costos en la cadena de las actividades mineras; intercambiar conocimientos sobre los avances de la ingeniería, investigación, innovación y tecnología en el sector; contribuir a la actualización profesional de los ingenieros y otros profesionales que laboran en minería, y compartir los enfoques de las ciencias sociales en el ámbito minero.

Además, Conamin también busca que sus conclusiones trasciendan al evento generando una línea base de pensamiento para el afinamiento o creación de nuevas políticas de Estado en el sector minero.

¿Cuáles son los asuntos en los que pondrán mayor importancia?

Hemos diseñado espacios específicos. En las conferencias magistrales analizaremos la tributación minera, las estrategias de gestión socio ambiental, experiencias exitosas con empresas comunales y locales, retos y oportunidades de la cadena de suministro logística, y se analizarán los avances tecnológicos (Minería 4.0).

Asimismo, hemos querido dar un espacio a

la pequeña minería y minería artesanal para elaborar una propuesta que será enviada al MINEM, para que sea incluida en la nueva Ley de Formalización y Promoción de la Pequeña Minería y la Minería Artesanal (MAPE).

Hablaremos sobre la descarbonización, tema que por primera vez será abordado a nivel país por un panel conformado por profesionales, ejecutivos mineros y la academia, con la finalidad de plantear acciones y medidas que permitan impulsar una minería sostenible en el país. Lo abordaremos desde cuatro perspectivas: la energética, la industrial, la tecnológica, y del Estado.

La cadena logística minera verá la responsabilidad que existe ante la compra, la relación con los proveedores, y la difusión que ayuda a que las mejores prácticas sostenibles sean adoptadas por todos los componentes de la industria minera.

En un foro destacaremos la importancia del crecimiento del rol de la mujer en la minería y su contribución directa a las operaciones mineras. Como defensoras de la sostenibilidad y la comunidad, las mujeres están liderando iniciativas para mejorar las relaciones con las comunidades locales, promover la diversidad y la inclusión, y mitigar el impacto ambiental de las operaciones mineras.

En cuanto a la sostenibilidad, la industria minera peruana ha adoptado un enfoque proactivo hacia la sostenibilidad como parte integral de su operación. La importancia de este compromiso no solo radica en el cumplimiento de regulaciones ambientales, sino en el reconocimiento de que la sostenibilidad es esencial para el éxito a largo plazo de la industria y el bienestar de las comunidades locales.

¿Qué resultados esperan tener de la XV Edición de Conamin en referencia con el aporte a la minería nacional?

Tenemos un grupo de expertos de la más alta calidad trabajando en todas las ponencias para lograr captar y destilar las conclusiones profundas de cada espacio de análisis, las cuales se condensarán en un dossier con propuestas de líneas estratégicas para Políticas de Estado, que se entregarán a la Presidencia del Consejo de Ministros y al MINEM para que puedan utilizar y generar la transformación del sector. Esperamos lograr conclusiones en temas tan importantes como descarbonización, pequeña minería, modernización y agilidad minera.

¿Qué líderes de la industria minera asistirán tanto desde el lado empresarial como desde el lado gubernamental?

Sobre procesos de recuperación más eficientes para la mayor producción de cobre

Soy testigo de muchos años de trabajo en nuestro país, en donde las empresas innovan sus procesos, invierten e implementan estas nuevas prácticas. Queremos hacer una presentación específica relacionada a la digitalización y tecnología.

El presidente del foro de Tecnología del CONAMIN 2024 y gerente general de Quellaveco, Isidro Oyola Mejía, en conversación con ProActivo, destaca que con procesos de recuperación más eficientes en las operaciones mineras, puede obtenerse un mayor aprovechamiento para compensar el costo de producción, ante las variaciones de precio de los metales.

En torno a este tipo de análisis se desarrollará el foro de Tecnología en Conamin 2024. "Los temas tecnológicos están orientados principalmente a la minería a tajo abierto y a operaciones de la gran minería, con la colaboración y coordinación que se tiene con proveedores. Ese es el alcance, conocer cómo esta nueva tecnología lleva a tener procesos más eficientes y cómo también ayudan en la reducción de la huella de carbono", dijo Isidro Oyola.

El gerente general de Quellaveco, manifestó que se presentará en Conamin 2024, información actualizada a detalle sobre los avances en automatización. "En esta parte del mundo, del hemisferio sur, tenemos operaciones con 100 % de autonomía en camiones, 100 % de autonomía en perforadoras, y con digitalización", afirmó. Con la experiencia en distintas operaciones mineras en el Perú, precisó que en el foro que preside, expondrán cómo es una operación integrada y con gestión moderna. "Quellaveco, por ejemplo, tiene el 100 % de abastecimiento de energía renovable, eólica, proveniente de Punta Lomitas que abastece los 187 megas que consume la compañía en la mina; y con la opción a expansiones para cubrir demandas futuras", aseguró. Explicó que implementar estas nuevas tecnologías en Perú demanda atender nuevos desafíos en inversión, trabajo colaborativo e implementación, entre otros. "Quellaveco trabaja en conjunto con instituciones



Isidro Oyola

El máximo aprovechamiento de los metales que puedas tener en tu depósito hará más eficiente tu proyecto."

educativas en la región para formar cuadros con los nuevos perfiles que ahora se necesitan en las operaciones con digitalización. Lo hacemos con institutos locales, para contar con los profesionales que tengan los perfiles requeridos por las nuevas tecnologías", manifestó.

Como ejemplo, se refirió a otras buenas prácticas en Quellaveco y otras minas que ayudan a reducir la huella de carbono en un proceso más seguro y amigable con el medio ambiente y más eficiente. "Soy testigo de muchos años de trabajo en nuestro país, en donde las empresas innovan sus procesos, invierten e implementan estas nuevas prácticas. Haremos una presentación

específica relacionada a la digitalización y tecnología", dijo e invitó a que los proveedores se integren en una alianza para avanzar en los desarrollos mineros.

Mayor producción de cobre

Por otro lado, habló sobre el desafío de alcanzar una mayor producción de cobre con menor uso de recursos. "Este aspecto es relevante porque tenemos la oportunidad de aprovechar la plataforma de operaciones que tenemos y con el proceso de mejora continua, ver cómo damos el siguiente paso e incrementamos nuestra capacidad de producción solo con las operaciones existentes y así elevar nuestro nivel de ventas de metales al exterior", declaró.

En esa línea, anotó que para lograr una mayor producción se requiere buenas iniciativas políticas, razón por la que desde la organización de Conamin buscan que el Ministerio de Energía y Minas ayude a incrementar la producción de cobre. "El máximo aprovechamiento de los metales que puedas tener en tu depósito hará más eficiente tu proyecto. Se está trabajando en el tema del depósito de relaves y existen muchas nuevas tecnologías que permiten un almacenamiento más seguro de los relaves en nuestras operaciones. Ya existe estándares más estrictos que las empresas mineras deben aplicar y ahí la tecnología nos ayuda", comentó.

Por ejemplo, mencionó a las tecnologías que aplican algunas mineras para reprocesar sus antiguos relaves y obtener mayor valor con ellos, lo que financia tener una red de los depósitos de relaves más segura y eficiente. "Algunas de las mineras invitadas tienen estos proyectos, que permiten un mejor aprovechamiento del agua", adelantó. "Invitamos a los colegas al Conamin, será una buena oportunidad para encontrarnos e intercambiar ideas, proyectos e iniciativas de mejora.", culminó. ●

... METAS DE CONAMIN 2024

Aquí una muestra de las personas que esperamos: Roque Benavides Ganoza, presidente de Cía. de Minas Buenaventura; Jorge Soto Yen, director general de Minería del MINEM, Henry Luna, viceministro de Minas; Julia Torreblanca, vicepresidente de Asuntos Corporativos de Sociedad Minera Cerro Verde; Víctor Gobitz, presidente de Cía. Minera

Antamina y presidente de la SNMPE; Gonzalo Quijandría, director de Asuntos Corporativos y Sostenibilidad de Minsur; Mario Baeza, gerente general de Zafranal y Oscar Osoreo, gerente de Cierre de Mina de Minera Barrick Perú.

Asimismo, participan Vladislav Keckojevic, profesor de Ingeniería de Minas, West Virginia University - EEUU; Juan José Herrera, gerente general Minera Colquisirí; Oscar

Rodríguez Hoyos, director de Ingeniería y Desarrollo de Nuevos proyectos de Southern Peru Copper Corporation; Guillermo Shinno, gerente general Minera Apumayo; y Alejandro Justiniano, gerente de gestión social de Quellaveco, entre otros destacados ponentes.

En definitiva, son grandes profesionales en destacadas empresas y una calidad de temas y discusión garantizada. ●

Piqueo Económico

Al cierre del primer trimestre de 2024, la región Moquegua se mantiene en el primer lugar de las inversiones mineras. En 2023, más del 40% de las exportaciones de litio de Argentina tuvieron a China como destino. Gobierno japonés mostró interés por el potencial minero del Perú y sus indicadores en otros rubros económicos.



MINEM: PRIMER TRIMESTRE DEL 2024 REGISTRA 17.2% MÁS INVERSIONES MINERAS QUE EN 2023

El primer trimestre del 2024 cerró con una suma superior a los USD 995 millones en inversiones mineras en el Perú. El Ministerio de Energía y Minas informó que estos números representan un aumento del 17.2% respecto del mismo periodo de tiempo, en 2023 (USD 849 millones), de acuerdo con el último Boletín Estadístico Minero (BEM). Asimismo, las inversiones mineras alcanzaron, en marzo del presente año, un monto superior a los USD 342 millones, 9.9% más respecto a lo registrado en marzo de 2023. Al cierre del primer trimestre de 2024, la región Moquegua se mantiene en el primer lugar de las inversiones mineras con el 19.3% de participación; seguida por Junín, con el 10.7% de contribución; y un 10.4% correspondiente a Áncash.

PAN AMERICAN INVERTIRÁ MÁS DE USD 550 MILLONES PARA POTENCIAR OPERACIONES EN SHAHUINDO, HUARÓN Y LA ARENA

La empresa canadiense Pan American Silver invertirá alrededor de USD 518 millones en su mina Shahuindo, ubicada en la región Cajamarca, con el objetivo de ampliar las operaciones de extracción de oro.

Estas medidas forman parte de los planes de expansión de todas las unidades de Pan American en Perú. A finales de abril, la empresa presentó documentos para ampliar Huarón, en la Región Pasco, con una inversión de USD 21 millones. Asimismo, la empresa ingresó una cuarta modificación al Estudio de Impacto Ambiental (EIA) para trabajos en La Arena, por un valor de USD 59 millones. Shahuindo, adquirida en 2019 tras la

compra total de acciones de Tahoe Resources por parte de Pan American, es el activo más importante de la minera en la región. En 2023, la mina produjo 141,100 onzas de oro, una cantidad superior a las 97,100 onzas producidas por La Arena en el mismo período.

EE.UU. Y CHINA SE DISPUTAN UNA PORCIÓN DE LAS RESERVAS DE LITIO DE ARGENTINA

Argentina posee la quinta parte de las reservas mundiales de litio y es cuarto productor a nivel mundial de este mineral. Mientras la producción del país sudamericano se dispara, tanto China como Estados Unidos buscan llevarse una parte del 'oro blanco' del país gobernado por Javier Milei. China, el principal productor de baterías de litio y el que más refina este mineral en el mundo, ha invertido USD 3.200 millones en proyectos mineros entre los años 2020-2023, casi el doble de lo invertido por empresas norteamericanas. Sin embargo, EE.UU. busca desarrollar sus propias cadenas de producción de tecnología limpia fuera del control chino, a fin de contrarrestar la creciente influencia de Pekín en Sudamérica. En 2023, más del 40% de las exportaciones de litio de Argentina tuvieron a China como destino, en comparación con el 9% que fueron a parar a EE.UU.



PERÚ Y JAPÓN DIALOGARON ACERCA DEL POTENCIAL MINERO EN NUESTRO PAÍS Y LAS OPORTUNIDADES DE INVERSIÓN

El Viceministro Parlamentario de Economía, Comercio e Industria de Japón, Taku Ishi, el embajador Tsuyoshi Yamamoto y representantes de la Organización Japonesa para la Seguridad Energética y de los Metales, mostraron

interés por el potencial minero del Perú y sus indicadores en otros rubros económicos.

Los representantes del país del sol naciente se reunieron con el ministro de Energía y Minas, Rómulo Mucho, y el viceministro de Minas, Henry Luna, a fin de evaluar las oportunidades de inversión en nuestro país, así como fortalecer la cooperación bilateral y fortalecer las relaciones diplomáticas entre Perú y Japón.

Durante el diálogo sostenido por ambas delegaciones en la "Segunda Reunión Conjunta Pública-Privada de los Asuntos Mineros", se abordaron asuntos referidos a la Ventanilla Única Digital para proyectos, optimización de permisos mineros, pasivos ambientales, descarbonización y promoción de hidrógeno verde, así como el proyecto minero Santa Luisa y las actividades que desarrolla Mitsubishi Corp y JOGMEC en el Perú.



PROINVERSIÓN INCORPORA LA AMPLIACIÓN DE FOSFATOS DE BAYÓVAR POR USD 940 MILLONES A LA CARTERA DEL 2024

La Agencia de Promoción de la Inversión Privada (ProInversión) incorporó a la cartera del 2024 la oportunidad de explotación de roca fosfórica en la concesión Bayóvar N° 9, con una inversión por USD 940 millones que impulsará la minería no metálica para la expansión agrícola del país.

El proyecto ubicado en Sechura, Piura, a cargo de la empresa Fosfatos del Pacífico, subsidiaria de Cementos Pacasmayo, se encarga de la explotación de diatomitas desde la adjudicación, en el año 2007.

Se prevé que la adenda del contrato para la ampliación de fosfatos de Bayóvar se firmará durante el tercer trimestre del presente año, a través del mecanismo de Proyectos en Activos (PA). ●



Zafranal



AVANZANDO JUNTOS POR EL
**DESARROLLO SOSTENIBLE DE LA REGIÓN
AREQUIPA**



CONOCE MÁS



www.zafranal.com.pe

First Quantum señala que potencial de proyectos Haquira y La Granja son clave para su crecimiento mundial

La empresa canadiense ve en la región Sudamérica un buen lugar para colocar sus capitales con el propósito de proveer cobre al mundo, metal requerido para la creciente demanda de energía eléctrica.

El Director de Desarrollo de Proyectos First Quantum Minerals, Steven Lewis, afirmó que el Perú es un foco clave para el crecimiento futuro de la empresa a nivel mundial, por encima de las operaciones que desarrollan en Sudáfrica.

Durante su intervención en el SIMPOSIO – XV Encuentro Internacional de Minería, organizado por la Sociedad Nacional de Minería, Petróleo y Energía (SNMPE), el ejecutivo explicó que esto se debe al potencial de sus dos proyectos en nuestro país: Haquira y La Granja; yacimientos de cobre ubicados en Apurímac y Cajamarca respectivamente.

Haquira

Haquira tiene una estimación de casi mil millones de toneladas de mineral rojo sin explotar. Al respecto, Lewis informó que First Quantum Minerals se encuentra actualizando dicha data a fin de adaptar el trabajo de sus dos plataformas que operan actualmente en el lugar.

En declaraciones recogidas por ProActivo, el ejecutivo indicó que las relaciones en Haquira "han sido históricamente bastante difíciles" debido a su cercanía a Las Bambas, una de las minas de cobre más grandes del Perú y con los mayores registros de conflictividad social de los últimos años.

Otro tema que Steven Lewis remarcó es que "la minería ilegal ha sido un problema en Haquira", por lo que la compañía, junto al Ministerio de Energía y Minas, desarrolló un programa centrado en la educación. Esto se tradujo en la implementación de colegios y becas debido a que la demanda escolar fue creciendo.

La Granja

Respecto al proyecto La Granja, Lewis comentó que iniciaron la perforación del yacimiento en octubre del 2023, luego de adquirir el 55% de participación en el proyecto de la minera Río Tinto. Esta transacción "marcó un aumento significativo de nuestra inversión en Perú", señaló.

El acuerdo de transferencia, indica Lewis, obliga a la compañía a presentar un



Steven Lewis

Las operaciones de la compañía en Perú se enfocarán en crear un diseño de proyecto que tenga en cuenta los requisitos sociales, medioambientales, técnicos y operativos para garantizar una explotación estable y duradera que sea beneficiosa para todas las partes interesadas"

estudio de viabilidad antes de enero de 2028.

La Granja es un proyecto que cuenta con más de 4 000 millones de toneladas de mineral a una tasa de poco más de 1%, lo que supone un estimado de 20 millones de toneladas de cobre intacto identificadas actualmente.

Debido a la atractiva dimensión del proyecto de cobre, la empresa planea invertir USD 2400 millones, contemplando una operación de varias décadas con un alcance mínimo de 70 mil toneladas diarias de capacidad de procesamiento. Lewis informó que First Quantum Minerals presentará una actualización de recursos de La Granja hacia fines del 2025, mientras evalúan opciones para el trazado

de la mina y establecen relaciones con las comunidades locales.

El empresario minero aseguró que todas las operaciones de la compañía en el Perú se enfocarán en "crear un diseño de proyecto que tenga en cuenta los requisitos sociales, medioambientales, técnicos y operativos para garantizar una explotación estable y duradera que sea beneficiosa para todas las partes interesadas.

La empresa canadiense ve en la región Sudamérica un buen lugar para colocar sus capitales con el propósito de proveer cobre al mundo, metal requerido para la creciente demanda de energía eléctrica. First Quantum Minerals Ltd. se dedica a la producción de cobre, níquel, oro y plata, así como a actividades relacionadas, como la exploración y el desarrollo. Cotiza en la Bolsa de Toronto y tiene minas en explotación en Zambia, Turquía, Australia y Mauritania, y un proyecto de desarrollo en Zambia.

La mina Cobre Panamá entró en una fase de Preservación y Gestión Segura ("P&SM") en noviembre de 2023. Asimismo la compañía avanza en el proyecto de cobre-oro-molibdeno de Taca Taca en Argentina y realiza trabajos de exploración en los yacimientos de cobre La Granja y Haquira en Perú.●

MINISTRA CANADIENSE MARY NG

Perspectivas de Canadá sobre el Comercio Internacional y el Desarrollo Económico

La ministra destacó la importancia de la minería sostenible y el comercio agrícola, además de mencionar al proyecto de riego Chavimochic, en el cual participan empresas canadienses y que empleará a un 40% de mujeres peruanas.



En el marco de la Segunda Reunión de Altos Funcionarios de APEC (SOM2) de APEC 2024, ProActivo entrevistó a Mary Ng, Ministra de Promoción de Exportaciones, Comercio Internacional y Desarrollo Económico de Canadá. En esta conversación, Mary Ng compartió sus ideas y perspectivas sobre los retos y oportunidades del comercio internacional, el empoderamiento económico y la relación bilateral entre Canadá y Perú.

Coincidencia en Temáticas de APEC 2024

La ministra Ng destacó la alineación de Canadá con los temas propuestos por Perú para APEC 2024: empoderar, incluir y crecer. "Canadá coincide en gran medida con los temas que Perú ha propuesto. Se trata de empoderarnos a todos como economías de APEC para trabajar juntos, defender el sistema de comercio basado en normas y profundizar nuestra cooperación económica", afirmó Ng.

La ministra canadiense subrayó la importancia de una cooperación inclusiva y destacó los esfuerzos de Perú para integrar empresas de la economía informal a la formal, un ámbito en el que Canadá también está colaborando.

La relación económica Canadá y Perú

Ng enfatizó sobre la estrecha relación económica entre Canadá y Perú, a propósito de cumplir 80 años de relación diplomática y 15 años del Tratado de Libre Comercio (TLC).

"Perú es el segundo socio comercial de

Canadá en América Central y del Sur, y el tercer mayor inversor de Canadá en la región", declaró.

Del mismo modo destacó la importancia de la minería sostenible y el comercio agrícola, además de mencionar al proyecto de riego Chavimochic, en el cual participan empresas canadienses y que empleará a un 40% de mujeres peruanas.

Impacto del Tratado de Libre Comercio Canadá-Perú

La ministra resaltó los beneficios significativos del TLC entre Canadá y Perú. "Nuestro comercio se ha duplicado en los 15 años que hemos tenido este acuerdo", dijo Ng.

En ese sentido, subrayó la importancia de la previsibilidad y certidumbre que brinda el TLC a las empresas, proporcionando un marco claro para operar. Ng expresó su confianza en que esta relación continuará creciendo, explorando nuevos sectores y oportunidades de colaboración.

Minerales Críticos y la Economía Verde

Al ser consultada sobre el trabajo conjunto de ambas naciones en el contexto de la transición hacia una economía verde, Ng destacó la colaboración en minería sostenible entre Canadá y Perú. "Necesitamos extraer de manera sostenible minerales críticos para la economía actual y futura, ya sean para vehículos eléctricos, teléfonos o electrodomésticos. Nuestra colaboración en este ámbito es esencial", afirmó. La ministra también mencionó la importancia de la tecnología limpia y los servicios de ingeniería, áreas en las que Canadá y Perú están cooperando estrechamente.

Cadenas de suministro y cooperación internacional

La autoridad canadiense ilustró la importancia de las cadenas de suministro a través de un ejemplo concreto. Mencionó una empresa peruana que importa tela de Canadá, la procesa en Perú y luego la exporta a Japón. "Esto muestra la interconexión y la importancia de nuestra relación comercial no solo entre Canadá y Perú, sino también en el contexto más amplio de APEC y CPTPP", explicó Ng.

Empoderamiento económico de las mujeres

Un tema destacado en la entrevista fue el empoderamiento económico de las mujeres. Ng elogió la iniciativa de Perú de incluir una reunión conjunta de ministros responsables del comercio y del empoderamiento económico de las mujeres en APEC 2024. "La participación económica de las mujeres en nuestras economías es algo que Canadá valora y apoya plenamente", afirmó.

La entrevista con Mary Ng reveló la fuerte sintonía entre Canadá y Perú en temas clave de comercio internacional y desarrollo económico. Con una relación diplomática y comercial sólida, ambos países están bien posicionados para aprovechar las oportunidades y enfrentar los retos del comercio global en los próximos años. La cooperación inclusiva y sostenible, así como el empoderamiento económico de las mujeres, seguirán siendo pilares fundamentales en esta asociación estratégica. ●



MINISTRO AUSTRALIANO TIM AYRES: Australia y Perú unen fuerzas para un futuro económico y ambiental sostenible

Perú ha demostrado un liderazgo notable al acoger el Foro de Ministros Responsables de Comercio, que integró a los ministros de Comercio y a los ministros de la Mujer. La iniciativa ha sido bienvenida desde la perspectiva australiana, porque destaca la importancia del enfoque inclusivo y holístico en las discusiones comerciales.

En el año 2023, Australia asumió un rol significativo como acompañante en el liderazgo de Perú para APEC 2024. Hoy, con el panorama comercial global enfrentando desafíos notables, como la transición hacia una economía de cero emisiones netas y la creciente competencia geopolítica, esta colaboración adquiere una importancia especial. El Ministro Adjunto de Comercio de Australia, Tim Ayres, brindó una entrevista a ProActivo al término de la Segunda Reunión de Altos Funcionarios (SOM2) realizada en la ciudad de Arequipa, en la que exploramos los retos, logros y perspectivas compartidas entre Australia y Perú en el contexto de APEC.

Un entorno comercial desafiante

“Creo que este es un momento fantástico para que los ministros de Comercio se reúnan en Perú”, comenta Tim Ayres con una energía vibrante y que refleja cómo se desarrollan las reuniones de las autoridades de las 21 economías que integran el Foro Económico de Asia-Pacífico APEC.

En un mundo donde las economías trabajan arduamente para adaptarse a la transición hacia cero emisiones netas, la

presión es palpable. “Esto crea enormes retos y oportunidades para economías como Australia y Perú,” especificó Ayres quien resaltó que la reunión en Perú ha permitido a los ministros de Comercio dialogar sobre cómo afrontar estos desafíos ambientales y a la par, aprovechar las oportunidades emergentes.

El Papel de Perú en APEC 2024

Según explica el ministro australiano, Perú ha demostrado un liderazgo notable al acoger el Foro de Ministros Responsables de Comercio, que integró a los ministros de Comercio y a los ministros de la Mujer. La iniciativa ha sido bienvenida desde la perspectiva australiana, porque destaca la importancia del enfoque inclusivo y holístico en las discusiones comerciales.

El desempeño de la serie de sesiones en la ciudad blanca permitió la aprobación de dos declaraciones clave en materia de comercio exterior: la Declaración Conjunta de Ministras de la Mujer y Ministros de Comercio, y la Declaración Conjunta de los Ministros de Comercio. “Ha sido un verdadero logro para Perú, guiar este proceso de discusión y negociación”, señaló el representante australiano, porque tales resultados son

fundamentales para establecer un enfoque compartido entre las economías de APEC, que además permite identificar áreas de desacuerdo y fomentar un debate honesto y abierto.

Expectativas para futuras Declaraciones

Con las sesiones en pleno desarrollo, existe una expectativa optimista sobre la posibilidad de alcanzar más acuerdos. “Sé que los funcionarios trabajaron duro entre bastidores para intentar alcanzar el mayor acuerdo posible”, aseguró el ministro Ayres, quien también remarcó el valor de identificar áreas de desacuerdo, ya que prepara el terreno para futuras discusiones constructivas.

Durante la entrevista, el Ministro Adjunto ilustró sobre cómo en Australia han realizado esfuerzos significativos para mejorar los salarios y la calidad de los empleos de las mujeres, especialmente en la economía asistencial, logrando reducir la brecha salarial entre hombres y mujeres al 12%.

CPTPP, Seguridad Alimentaria y cobre

Otro tema crucial en las discusiones ha sido la seguridad alimentaria, materia que también fue discutida durante la Primera Reunión de Altos Funcionarios (SOM1), celebrada en

Lima. Al respecto, Ayres destacó contar con “un conjunto muy sólido de perspectivas compartidas con Perú en materia de seguridad alimentaria”.

Desde su apertura, APEC 2024 se enfocó en la seguridad alimentaria mundial y en Arequipa se resaltó que una de las mayores amenazas son las subvenciones distorsionadoras en los mercados agrícolas que ascienden a unos 850.000 millones de dólares anuales. “Australia aboga por la eliminación de estas subvenciones y busca socios como Perú para defender estos argumentos en la Organización Mundial de Comercio”, resaltó el Ministro Adjunto.

En ese contexto destaca la existencia del Tratado Integral y Progresista de Asociación Transpacífico (CPTPP, por sus siglas en inglés) para mejorar el comercio agrícola global. “El Perú desempeña un papel muy importante en el CPTPP. Este acuerdo de referencia mundial facilita un acceso al mercado de alta calidad, beneficiando a las economías participantes”, comentó.

Por otro lado, precisa que el cobre, un mineral crítico para el almacenamiento y la producción de energía, es esencial tanto para Australia como para Perú. “A ambos nos interesa desarrollar nuestros sectores del cobre y desarrollar un procesamiento de mayor valor”, afirmó. En esa línea consideró que la colaboración en dicho ámbito, es una tarea compartida, con un enorme mercado mundial que ambas economías pueden aprovechar conjuntamente “en ambos lados

del Pacífico” a través de sus experiencias e inversiones.

La autoridad australiana destacó que tanto Perú como Australia, tienen un interés mutuo en construir eficiencia en sus sectores mineros y energéticos. “Existe una fuerte inversión de ambas economías, tanto a nivel tecnológico como en recursos humanos; y sobre esta última, en el incremento del empleo para las mujeres en el sector minero,” anotó.

Pequeñas y Medianas Empresas (PYMEs) y Nuevos Acuerdos

En otro momento de la entrevista, el Ministro Adjunto de Comercio refirió que el rol de las PYMEs es crucial para ambas economías y que en una reunión bilateral con la ministra de Comercio Exterior y Turismo, Elizabeth Galdo, pudieron discutir la importancia de profundizar en las relaciones comerciales y de inversión. “Espero que se profundice esa labor en las próximas semanas y meses. Es necesario un enfoque continuo y colaborativo”, anotó.

Reforma de la OMC: Un interés común

Sobre la Organización Mundial de Comercio (OMC) y este contexto de cambios en la dinámica de las economías, dijo que tanto Australia como Perú comparten la necesidad de un orden mundial basado en normas justas para el comercio efectivo. “Queda mucho trabajo por hacer para garantizar que reformemos la OMC”, comentó, enfatizando



Ministro Tim Ayres y Embajadora Maree Ringland

la importancia de modernizar la estructura de apelación y otras áreas críticas para enfrentar los desafíos actuales.

Al finalizar la entrevista, Tim Ayres subrayó que la colaboración entre Australia y Perú en el marco de APEC 2024 resalta la importancia de un enfoque conjunto para enfrentar desafíos globales y aprovechar nuevas oportunidades. Desde la seguridad alimentaria hasta la inclusión económica y la modernización de acuerdos comerciales. Ambas economías demuestran un compromiso sólido hacia un futuro sostenible y próspero. ●



GEOENV

EXPERTOS CONFIABLES PARA UNA TIERRA SOSTENIBLE

“EXPERTOS EN GEOTECNIA TRANSFORMANDO LA ACTIVIDAD MINERA CON TECNOLOGÍA Y EXPERIENCIA”

GEOPRO

Sistema de automatización con Inteligencia Artificial Y Machine Learning

“La digitalización en la industria minera mejora la productividad, la seguridad y eficiencia en distintas áreas”

- Plataforma de Procesamiento de data Geotécnico
- Plataforma de Gestión de indicadores de producción
- Plataforma de gestión de Seguridad y Salud Ocupacional
- Procesamiento de datos para indicadores ambientales



Evaluación de Componentes

“Fiscalización de las actividades mineras obligatorias a cargo de Osinergmin”

- Para: Tajos, Botaderos de desmonte, Stocks de Mineral, Presas de Relave, Stocks de Top Soil, Pilas de Lixiviación.
- Evaluación geotécnica de la configuración del terreno
- Actualización del análisis de estabilidad física en condiciones estáticas y pseudo-estáticas de cada componente
- Actualización de informes geotécnicos
- Resumen del estado actual de cada componente
- Recomendaciones de diseño y operación

Contáctenos: ✉ info@geoenv.pe

☎ +51 913873389

🌐 www.geoenv.pe

EMBAJADOR BRITÁNICO, GAVIN COOK Perú esta posicionado como destino de inversiones con altos estándares

El Estado orientará y acompañará a los inversionistas en el proceso de obtener los permisos y las licencias que demandan diferentes instituciones del sector público.

El Embajador del Reino Unido en el Perú, Gavin Cook, mostró optimismo con el futuro de la minería peruana en particular por el cobre e invitó a trabajar en conjunto para establecer al Perú como un destino de inversiones con altos estándares sociales, ambientales y de gobernanza (ESG).

En la Embajada del Reino Unido en el Perú se llevó a cabo la conferencia "Perspectivas de largo plazo para el cobre y los desafíos de oferta de Latinoamérica", organizada por la embajada del país europeo y Wood Mackenzie (WoodMac), proveedor y líder mundial en energías renovables y recursos naturales.

Durante la sesión, el embajador británico hizo referencia a la encuesta del Instituto Fraser, en la que si bien Perú ha sufrido una caída de 25 posiciones, hay otros 26 países afectados más que el año pasado. "Es interesante saber cuáles son esos países, la mayoría en Latinoamérica ha caído, aparte de Chile", afirmó.

Además, señaló que hay situaciones particulares que pueden diferenciar la competitividad entre países, tales como en áreas protegidas, sistemas legales y organizaciones laborales.

"Me imagino que todo no es tan malo como parece, pero esta urgencia puede servir para acelerar procesos como la implementación de la ventanilla única y dinamizar la minería en general. También es necesario responder por qué este escenario existe dentro del Instituto Fraser (no sólo en Perú sino en otros mercados), cuando hay tantas ventajas", manifestó Cook en declaraciones recogidas por ProActivo.

El futuro de la minería peruana

"Los precios del cobre y de otros minerales son elementos importantes en la transición energética. Esa brecha enorme existirá en 2030, y seguramente hasta 2035 y por supuesto, la tecnología va a cambiar, generando oportunidades de crecimiento interesantes", señaló.

Por lo tanto, aseguró que la brecha no será tan grande. "Miles de millones de dólares de inversión son necesarios, como también miles y millones de toneladas de cobre. Nuestra visión es utilizar este contexto para promover varias cosas en beneficio del



Rubén Arratia, Gavin Cook, Darío Zegarra, Jorge Ramos y Giorgio Baglietto (de izq. a der.)

|| (...) La minería no es solamente innovadora y sostenible para impulsar cambios a los niveles de las zonas de influencia de las minas, sino también a zonas más amplias a nivel regional, lo cual para nosotros es una visión súper potente."

Perú", dijo Cook.

"La inversión en minería en Perú es diversa, completamente distinta, para explicar la real diferencia entre inversión aquí (Perú) y en la República Democrática del Congo. Tratamos de promover una visión más positiva de la minería en el Perú, y que pueda convertirse, en realidad, en un motor de desarrollo", agregó.

Precisó que en Perú la minería es un motor de progreso interno y se puede consolidar como un actor de desarrollo impulsado a través de los estándares ESG.

"Esto se da en la medida en que la minería no es solamente innovadora y sostenible para impulsar cambios a los niveles de las zonas de influencia de las minas, sino también a zonas más amplias a nivel regional, lo cual para nosotros es una visión súper potente", remarcó Cook.

Perú y las inversiones con altos estándares de ESG

Cook aseguró que existe el compromiso por parte del gobierno de posicionar al Perú en el tema, ya tuvo conversaciones con el presidente del Consejo de Ministros y el ministro de Energía y Minas. "Estamos comprometidos a brindar apoyo y trabajar de la mano del Gobierno y del sector privado, para fomentar la imagen del Perú como país con altos estándares de ESG, que atraigan inversión (minera) responsable", manifestó.

Dijo que, desde el Perú, de WoodMac y del sector privado, toca promover la importancia del cobre, pero también del oro y de los recursos críticos naturales, pues hay una diferencia y divergencia entre algunos países, pero todos son clave para la transición energética mundial.

"Por ejemplo, en Canadá, el cobre es clasificado como un mineral crítico. Otros países de Europa y el Reino Unido estamos contemplándolo, es lo que va a cambiar. Creo que el Perú tiene una oportunidad clave para promover la importancia del cobre como un mineral crítico, como en Chile y otros países y conversar sobre la seguridad del suministro a través de puertos, del desarrollo y de toda la inversión. Puede tomarse una posición estratégica sin que intervenga en decisiones del sector privado", mencionó. ●



GENERANDO VALOR CON ENFOQUE A LARGO PLAZO



+ 50 becas de estudios superiores para jóvenes del área de influencia en institutos técnicos y universidad nacional.



+ 800 personas beneficiadas con campañas de salud promovidas por Minera Boroó.



+ 4000 kits de estudios entregados a niños del área de influencia directa.



+ 60 empresarios locales capacitados en el desarrollo de negocios.



+ 700 mil soles en financiamiento de emprendimientos locales.



+ 500 mil soles invertidos en implementos y equipos médicos para centros de salud del área de influencia.



+ 100 jóvenes del área de influencia capacitados en especialidades técnicas.



+ 3000 cabezas de ganado vacuno y ovino entregado para desarrollo de actividad ganadera.

SNMPE: Perú necesita ejecutar 18 proyectos mineros por USD 22 mil millones

Uno de los retos nacionales que hoy afronta la actividad extractiva es el aumento de la pobreza monetaria al 29 %, y la pobreza extrema al 5,7 % durante el 2023, cifras que han superado incluso los niveles vistos durante la pandemia.

Durante la próxima década, el Estado peruano deberá comenzar la ejecución de 18 proyectos mineros valorizados aproximadamente USD 22 mil millones para impulsar el crecimiento económico. Así lo planteó Gonzalo Quijandría, presidente del SIMPOSIO – XV Encuentro Internacional de Minería, organizado por la Sociedad Nacional de Minería, Petróleo y Energía (SNMPE), y realizado a fines del mes de mayo en el hotel Marriott de Miraflores.

Al respecto, Quijandría destacó que el Perú cuenta con una cartera de proyectos mineros ya explorados, así como zonas con alto potencial geológico. En ese sentido, señaló que es necesario continuar diversificando la minería para dinamizar la economía nacional.

Dijo que, de los 225 mil empleos directos generados por la industria minera en el 2023, el 95 % corresponde a regiones distintas a Lima, principalmente Moquegua, Apurímac y Pasco. "La minería representa más de dos tercios del empleo formal privado", subrayó.

OxI y Minería

Además, reveló además que "cerca del 50% de la inversión en Obras por Impuestos (OxI) a nivel nacional proviene de empresas del sector minero, concentrándose en la zona centro y sur del país, principalmente en obras de saneamiento, educación y salud", lo que evidencia la vital importancia del sector para el desarrollo económico y social de la Nación.

Desafíos del sector minero

A la par, aprovechó la oportunidad para puntualizar los desafíos que tiene el sector. Mencionó que uno de los retos nacionales que hoy afronta la actividad extractiva es el aumento de la pobreza monetaria al 29%, y la pobreza extrema al 5,7% durante el



Gonzalo Quijandría

El azar de la historia y la tendencia del futuro nos ha puesto ante una oportunidad enorme. Nuestro sector aporta la materia prima para el futuro. Es nuestra obligación sacarle el máximo provecho como país."

2023, cifras que han superado incluso los niveles vistos durante la pandemia. Una realidad revelada por el Instituto Nacional de Estadística e Informática (INEI) y que según declaró "no es moralmente admisible", dado que se trata de 10 millones de peruanos en esa situación.

En ese sentido manifestó que es insuficiente un crecimiento económico del 3 %, previsto para este año 2024. "A ese ritmo, necesitaríamos al menos dos décadas para volver a los niveles anteriores a la pandemia", expresó.

La oportunidad y la responsabilidad

Mencionó que, por otro lado, en el contexto global, los países mineros también tienen la oportunidad y responsabilidad de satisfacer la creciente demanda de minerales esenciales para la vida moderna. "El azar de la historia y la tendencia del futuro nos ha puesto ante una oportunidad enorme. Nuestro sector aporta la materia prima para el futuro. Es nuestra obligación sacarle el máximo provecho como país", señaló.

Dijo además que el sector minero enfrenta el reto sustantivo de la minería ilegal que amenaza la convivencia social y el estado de derecho. Alertó que, aunque su existencia no es nueva, sí lo es la magnitud de su extensión, y en el nivel de crimen y violencia que genera, "así como su sustentación en la vida económica, social y política del país".

Según el Observatorio Nacional de Política Criminal, esta actividad, que ha infiltrado la vida económica y política del país, dicha actividad ha sido detectada en 21 de las 25 regiones del territorio nacional. ●

Buenaventura anunció que San Gabriel iniciará producción para 2025

"La minería es un componente sustancial en la economía del país, y que, en caso de no fomentarse el desarrollo de estos recursos, pondría en riesgo el futuro de los peruanos".

El proyecto San Gabriel, ubicado en la provincia de Sánchez Cerro, en Moquegua, de propiedad de la Compañía de Minas Buenaventura, comenzará su producción de oro en el 2025. Así lo anunció su presidente de Directorio, Roque Benavides.

El ejecutivo señaló que este proyecto cuenta con un tiempo de vida de 10 años y un estimado de producción anual de 250 y 300 mil onzas de oro.

En declaraciones recogidas por ProActivo, Benavides mencionó que San Gabriel representa un nuevo desafío para Buenaventura, pues apuntan a la producción de oro "en una zona nueva que posee el potencial para seguir explorando e identificando nuevas oportunidades de operación en la zona sur del país".

El proyecto San Gabriel consiste en un sistema de vetas de sulfuración intermedia con orientación preferente noreste tensionales a la falla de Cachipampa, la misma que controla la mineralización en la mina Uchucchacua. La estructura más importante a la fecha es la veta Camila, la misma que presenta mineralización argentífera, asociada a la presencia de sulfosales de plata con algunos créditos de plomo-zinc y trazas de oro.

Roque Benavides mencionó también la puesta en valor del proyecto argentífero Yumpag, ubicado en las cercanías de la Unidad Uchucchacua, en la provincia de Daniel Alcides Carrión, región Pasco. Este yacimiento será integrado a la mencionada unidad de producción, luego de realizar cambios en componentes para la etapa de explotación.

El titular del directorio de Buenaventura mostró su entusiasmo por este proyecto, señalando que este descubrimiento de minerales "no son exactamente iguales que los de Uchucchacua, porque tienen alto contenido de manganeso y plata. Nos gusta comparar y decir que Yumpag es un Uchucchacua 30 años más joven y en el fondo eso es renovar a la mina".



Roque Benavides

■ ■ No son exactamente iguales que los de Uchucchacua (los minerales de Yumpag), porque tienen alto contenido de manganeso y plata. Nos gusta comparar y decir que Yumpag es un Uchucchacua 30 años más joven y en el fondo eso es renovar a la mina."

Agregó que el desarrollo de la planta de manganeso de Río Seco será crucial para que Yumpag salga adelante. Además, indicó que cuentan con una planta especializada para separar el manganeso de los minerales de plata, retirando así el sulfato de manganeso utilizado en la agricultura.

En tanto, Benavides explicó que la compañía continuará impulsando su enfoque para fortalecer la excelencia operacional en sus diferentes yacimientos, con el fin de abordar la transición energética y la descarbonización de manera eficiente.

En ese sentido, consideró que, para lograr estos objetivos, debe existir una responsabilidad social compartida, que involucra a la empresa privada, a los diferentes niveles de gobierno, las comunidades y el sector académico.

Señaló también que este escenario puede propiciar diálogos alturados con las comunidades, a fin de explicarles que tienen un grado de responsabilidad en el desarrollo sostenible del país a través de la minería, "por supuesto, priorizando el valor que todo esto genera", puntualizó.

El empresario coincidió con Tom Palmer, presidente y director ejecutivo de Newmont, mencionando que, si bien la demanda del cobre registra un aumento en distintas industrias a nivel mundial, principalmente tecnológicas, su producción se ha vuelto más compleja debido al componente social y al incremento de los estándares medioambientales.

Finalmente, Roque Benavides remarcó que la minería es un componente sustancial en la economía del país, y que, en caso de no fomentarse el desarrollo de estos recursos, pondría en riesgo el futuro de los peruanos. ●

Minsur invertirá 250 millones de dólares hasta el 2030 en la ruta hacia el Cero Neto

Minsur tiene el compromiso de reciclar el 100% del agua usada en sus operaciones al final de esta década. "Este es un gran compromiso que asumimos hace muchos años y es un testimonio de nuestro compromiso con la sostenibilidad"

La transición energética depende de los minerales críticos provistos por la minería, cuya implementación para un mundo sostenible solo es posible produciendo metales de manera responsable.

Juan Luis Kruger, gerente general de Minsur, sostiene que la industria minera debe velar por el cuidado del medio ambiente y mitigar las emisiones de carbono. En ese sentido, señaló que Minsur fijó la meta de reducir en 30% sus emisiones para el 2030 y llegar al 100% en el 2050; una tarea en la que invertirán USD 250 millones hasta fines de esta década.

Durante su participación en la mesa de debate "Cómo la producción responsable de minerales puede generar confianza y otros impactos positivos" del XV Simposio, el ejecutivo aseguró que el Perú goza de una posición privilegiada para convertirse en la principal fuente del mundo hacia la transición energética. En declaraciones recogidas por ProActivo, Kruger remarcó que "no hay otra forma de seguir desarrollando la industria minera si no es a través de un enfoque muy responsable".

El ejecutivo de Minsur mencionó que, en los últimos ocho años, invirtieron más de USD 200 millones en la construcción de instalaciones diseñadas para reciclar y reprocesar todos los materiales utilizados en la explotación de estaño refinado, algo que buscan replicar en la producción de otros minerales.

Asimismo, aseguró que Minsur tiene el compromiso de reciclar el 100% del agua usada en sus operaciones al final de esta década. "Este es un gran compromiso que asumimos hace muchos años y es un testimonio de nuestro compromiso con la sostenibilidad", puntualizó.

Comunicar para generar confianza

De otro lado, Juan Luis Kruger mencionó que las mineras tienen la responsabilidad de comunicar oportunamente sus acciones a favor de la comunidad y el planeta, indicando que no solo deben mostrar un comportamiento ético y cumplir las normativas, sino también mostrar transparencia en cómo llevan a cabo sus operaciones.

En ese sentido, sostiene que cuando



Juan Luis Kruger

|| Somos muy buenos en convertir nuestras operaciones, llevándolas a su máximo potencial; pero todavía nos quedamos atrás en cómo podemos transmitir este mensaje, cómo podemos realmente abogar mejor por la industria".

se inicia un nuevo proyecto, "es muy importante hacer lo que decimos que vamos a hacer" para generar confianza en un contexto en el que la industria minera necesita crear un diferente tipo de relación con las comunidades, el gobierno y todas las partes interesadas.

Kruger consideró que las compañías mineras destacan en comunicar que sus operaciones se realizan con altos estándares de seguridad, eficiencia y sostenibilidad. Pese a esto, precisa que

los múltiples conflictos sociales en el país señalan que la industria debe mejorar la transmisión del mensaje.

"Somos muy buenos en convertir nuestras operaciones, llevándolas a su máximo potencial; pero todavía nos quedamos atrás en cómo podemos transmitir este mensaje, cómo podemos realmente abogar mejor por la industria", manifestó.

Asimismo, afirmó que, para las mineras, es complicado gestionar las altas expectativas de una comunidad en donde no hay presencia del Estado; sin embargo, mencionó que no pueden "sustituir al gobierno ni a otras partes interesadas en esa función".

Sobre Minsur

Es una empresa minera peruana con más de 45 años de experiencia, perteneciente al Grupo Brea. Extrae estaño de la mina San Rafael (Puno), y oro en Pucamarca (Tacna).

Es la única minera peruana miembro del ICMM y que recientemente también ha certificado el sello The Copper Mark, un sistema global y confiable de aseguramiento orientado a promover prácticas de producción responsable y demostrar la contribución de la industria del cobre a los Objetivos de Desarrollo Sostenible de las Naciones Unidas. ●

PORTAFOLIO DE SERVICIOS

MANTENIMIENTO

- Mantenimiento eléctrico, mecánico, instrumentación.
- Mantenimiento preventivo y correctivo.
- Plantas mineras, industriales, etc.
- Circuitos de molienda, chancado, transporte de mineral.
- Flotas de vehículos livianos, semipesados y pesados.
- Mantenimiento y reparación equipos multimarca de línea amarilla.
- Equipos de minería subterránea (trackless, jumbos, etc.).
- Taller de mastranza.
- Equipos estáticos, rotativos, reciprocantes.
- Grúas y equipos de izaje.
- Equipos y sistemas eléctricos.
- Redes de alta, media y baja tensión.
- Subestaciones de generación y distribución.
- Sistemas de instrumentación y control de procesos.
- Operación y mantenimiento de plantas de tratamiento de agua.

PARADAS DE PLANTA

- Plantas mineras (concentradora, flotación, etc.), industrial, etc.
- Sistemas de transporte de minerales y concentrados.
- Refinerías y fundiciones de minerales.
- Planeación y programación.
- Trabajos de soldaduras especiales.
- Pruebas y puesta en marcha.

OTROS

- Mejora de facilidades y procesos
- Gestión de la energía.
- Calibración dimensional, de variables eléctricas, de fuerza.
- Lubricación.
- Soldadura en taller y en terreno.
- Reconstrucción de componentes de desgaste de camiones mineros.
- Fabricación de repuestos y kits de recambio para camiones mineros.
- Sand blasting, shot blasting y pintura de superficies y estructuras.
- Precomisionamiento.
- Limpieza industrial.

SOPORTE ESPECIALIZADO

- IMC - Ingeniería de Mantenimiento y Confiabilidad.
- CBM - Mantenimiento Basado en Condición.
- PDM - Mantenimiento Predictivo.
- Soporte de Plantas de Beneficio.
- Soporte de Equipos Rotativos.
- Soporte CMMS - Sistema Computarizado de Gestión de mantenimiento.
- Evaluación de Integridad & Ensayos No Destructivos (NDT).
- Gemelos digitales (digital twins).

OVERHAUL

- Turbomaquinaria (turbogeneradores, turbocompresores, turboexpansores).
- Generadores eléctricos.
- Compresores, bombas rotativas y reciprocantes.
- Motores a gas, diésel y eléctricos.
- Intercambiadores, calderas, quemadores.
- Separadores electrostáticos.
- Revamping a plantas de proceso.



CONFIPETROL



CONFIPETROL ANDINA S.A.

RUC: 20357259976

- 📍 Av. Santo Toribio Nro. 173 Ofic. 1002
San Isidro, Lima – Perú
- ✉️ negocios@confipetrol.pe
- ☎️ (511) 710-6100

🌐 www.confipetrol.com

🌐 Confipetrol Oficial

📘 Confipetrol Oficial



Southern Perú espera iniciar operaciones en el proyecto minero Tía María el 2027

La compañía considera haber conseguido un buen resultado para ejecutar este proyecto (Tía María), luego de sostener conversaciones con los distintos actores locales y estatales por varios años.

Raúl Jacob, vicepresidente de Finanzas de Southern Perú Copper Corporation (SPCC), aseguró que la compañía minera está lista para iniciar las operaciones del proyecto Tía María, ubicado en la provincia arequipeña de Islay. En ese sentido, dijo que de seguir avanzando en obras en relación a su desarrollo, así como en el diálogo con las comunidades, podrían comenzar los trabajos en el 2027.

El ejecutivo hizo este anuncio durante su intervención en el SIMPOSIO – XV Encuentro Internacional de Minería (SNMPE). Agregó que la inversión de USD 8.500 que Southern Perú tenía programada inicialmente, probablemente se eleve debido al ajuste por inflación.

Jacob mencionó que la capacidad de la mina Tía María era de 40 mil toneladas de cobre refinado al año; sin embargo, precisó que el equipo de geólogos de SPCC descubrió un yacimiento que elevó la capacidad total a las 120 mil toneladas anuales.

Expresó que la compañía considera haber conseguido un buen resultado para ejecutar este proyecto, luego de sostener conversaciones con los distintos actores locales y estatales por varios años. En declaraciones recogidas por ProActivo, señaló que están “viendo en el clima cierta tranquilidad” para realizar sus operaciones.

Uno de los principales reclamos de las comunidades del Valle de Tambo apunta a que el transporte del mineral podría contaminar esta zona, afectando la vida de los residentes, así como la flora y fauna.

En esa línea, Jacob descartó cualquier posibilidad de contaminación, pues sostiene que el lugar donde habitan los pobladores del Valle de Tambo está a tres kilómetros de distancia de la mina y a 11 kilómetros de la planta. Asimismo explicó que los temores ambientales de Tía María “no tienen ninguna base y nunca la han tenido”.

Según menciona el ejecutivo de SPCC, la construcción de este proyecto creará 3600 puestos de trabajo directos, un número que aumentaría hasta los 9000 con la inclusión de puestos indirectos en el sector construcción.



Raúl Jacob

■ Southern Peru, tiene previsto invertir USD 8500 millones en el Perú, que incluyen los proyectos mineros Tía María, Ampliación de la fundición de Ilo, Los Chancas, Michiquillay y la expansión de Cuajone. En ese sentido, Raúl Jacob mencionó que, en los próximos 8 a 10 años, Southern Perú espera aumentar su producción de cobre en 520 mil toneladas anuales"

Cartera de proyectos USD 8.500 millones

Southern Peru, tiene previsto invertir USD 8.500 millones en el Perú, que incluyen los proyectos mineros Tía María, Ampliación de la fundición de Ilo, Los Chancas, Michiquillay y la expansión de Cuajone.

En ese sentido, Raúl Jacob mencionó que, en los próximos 8 a 10 años, la compañía espera aumentar su producción de cobre en 520 mil toneladas anuales, cifra que casi duplica las 350 mil toneladas que actualmente produce en el país.

Asimismo, declaró que el proyecto Michiquillay, ubicado en la región Cajamarca, tiene previsto una “inversión

estimada de USD 2.500 millones y una producción anual estimada de 225 mil toneladas de cobre”. Agregó que la empresa proyecta iniciar las operaciones de este proyecto en el 2032.

Respecto al proyecto Los Chancas, indicó que esperan iniciar a operar el yacimiento en el año 2031. “Esperamos producir 130 mil toneladas de cobre y 7.500 toneladas de molibdeno, que es un metal que pasa desapercibido entre nosotros, pero que es de gran importancia para el Perú”, puntualizó.

Los conflictos y el retraso de Tía María

Cabe mencionar que el proyecto minero Tía María cuenta con dos yacimientos: La Tapada y Tía María, los cuales se ubican en la cuenca media del desierto La Joya y en la margen derecha del río Tambo del distrito de Cocachacra, provincia de Islay, departamento de Arequipa.

Aunque SPCC cumplió con el paso a paso conforme a lo establecido, el primer estudio de impacto ambiental presentado para el proyecto generó dudas entre las comunidades de la zona, quienes se oponían a la ejecución del proyecto por temor a que el medio ambiente podría verse afectado.

Lo que vino después fueron continuos conflictos sociales, que fueron politizados, como los ocurridos en 2011 y 2015, que dejaron personas fallecidas, cientos de heridos e importantes pérdidas económicas al país. ●

Regiones no usaron eficientemente más de USD 20 mil millones generados por la minería en los últimos 20 años

El estudio presentado por Milton von Hesse identificó a Cajamarca, Áncash, Arequipa, Moquegua y Tacna, como las 5 regiones que recibieron mayores recursos de la minería durante los últimos 20 años.

Durante los últimos 20 años, "más de USD 20 mil millones fueron generados exclusivamente por la minería". Así lo explicó Milton Von Hesse, director de Videnza Consultores, en relación a un estudio realizado por esta institución.

Von Hesse explicó que estos recursos correspondientes al canon minero y regalías fueron transferidos a los Gobiernos Regionales y Locales; pero ese dinero no fue invertido de manera eficiente para cerrar las brechas sociales y de infraestructura. Dentro de las funciones con mayor gasto, solo en el año 2023 resaltan la inversión en Transporte, con un total de S/ 1704 millones, y un rubro denominado Planeamiento y Gestión, con S/ 725 millones, el cual "se ejecuta sin coherencia con las necesidades de la población y tienen muy poco impacto en la calidad de vida de la gente", señaló el ejecutivo en declaraciones recogidas por ProActivo.

El director de Videnza Consultores cuestionó que las autoridades regionales y locales han destinado pocos recursos del canon minero y regalías a inversiones en el sector salud, recordando la alta tasa de mortalidad poblacional que tuvo el Perú durante la pandemia del Covid-19.

5 regiones

El estudio presentado por Von Hesse identificó a Cajamarca, Áncash, Arequipa, Moquegua y Tacna, como las 5 regiones que recibieron mayores recursos de la minería durante los últimos 20 años. Para ejemplificar la problemática de la inversión deficiente del canon minero y las regalías, Von Hesse analizó el caso de Cajamarca, región con 16 de los 20 distritos más pobres del Perú y cuyo índice de desarrollo humano (IDH) está 50 % por debajo del indicador nacional. El economista agregó que esta región norteña no presenta un patrón claro respecto al aumento de la calidad de vida en base a los recursos mineros transferidos. Uno de los factores que, según Von Hesse, determinan esta situación, es la disparidad en el acceso al agua.



Milton von Hesse

El economista agregó que esta región norteña (Cajamarca) no presenta un patrón claro respecto al aumento de la calidad de vida en base a los recursos mineros transferidos".

Al respecto, explica que Cajamarca cuenta con 7 cuencas; las que tienen mayor aporte de agua se van a la vertiente oriental y no a la occidental, que es donde está la mayor cantidad de agua. Esta disparidad geográfica y la falta de proyectos de trasvase ha ocasionado que las zonas con mayor crecimiento no se dediquen tanto a agricultura, mientras que quienes decrecen lo hagan en un promedio de 3 de cada 4 habitantes.

Enfoque Territorial

Ante la deficiencia en la inversión de los recursos mineros por parte de las

autoridades locales y regionales, Von Hesse señala que es necesario cambiar el enfoque para cerrar brechas con una perspectiva territorial. "Esto implica que al conocer el territorio y las necesidades de su población; y basándose en un plan con objetivos estratégicos, se identifiquen brechas que deben ser cerradas y priorizadas", precisó. El también exministro de Vivienda, Construcción y Saneamiento, sostiene que parte de este nuevo enfoque debe desarrollarse en función a la utilidad que se asigne a los planes estratégicos de desarrollo, los cuales deben estar orientados a mejorar la calidad de vida de los ciudadanos. Remarcó también que este nuevo enfoque territorial para el desarrollo y el cierre de brechas requiere tener indicadores asociados al mayor bienestar de la población que puedan ser medidos, pues menciona que en el Perú "no medimos nada, gastamos la plata y solo nos interesa saber si la gastamos o no". Finalmente subrayó que la industria minera podrá incidir en mejorar la calidad de vida de los peruanos que habitan los territorios cercanos a los yacimientos, si una cartera de proyectos está vinculada a un enfoque de desarrollo territorial. ●

Analizan cómo lograr el Desarrollo Territorial, tras dos décadas de bonanza minera

Durante el SIMPOSIO – XV Encuentro Internacional de Minería, se analizó el tema de Desarrollo Territorial con un panel que desde distintas perspectivas expuso las necesidades y los desafíos que conlleva. Aquí lo más relevante de las intervenciones de los panelistas Richard Hanco Soncco, Gobernador Regional, Gobierno Regional Puno; Julio Cáceres Arce, Presidente de la Cámara de Comercio de Arequipa; Henry Luna, Viceministro de Minas del Perú; y Diego Ortega, Vicepresidente de Asuntos Corporativos y Sostenibilidad - Quellaveco, Anglo American. El punto de partida fue la ponencia de Milton von Hesse, Director, Videnza Consultores. El director de Debate fue Gonzalo Quijandria, Director de Asuntos Corporativos y Sostenibilidad, Minsur S.A.



Richard Hanco, Gobernador de Puno, considera que regiones podrían elaborar estrategia conjunta para cierre de brechas.

Para Richard Hanco Soncco, Gobernador Regional de Puno, todas las regiones del país podrían elaborar una estrategia conjunta de enfoque territorial debido a que comparten varios problemas de desarrollo y cierre de brechas.

Durante su participación en el SIMPOSIO – XV Encuentro Internacional de Minería, añadió que uno de los principales desafíos para plantear ese tipo de estrategias es la licencia social y la posición reacia de anteriores gestiones respecto de proyectos mineros.

En ese sentido, sostuvo que “si una población no percibe un crecimiento económico, no percibe que la pobreza disminuya o no hay infraestructura”, será complicado que un proyecto obtenga la licencia social para operar.

Otros factores que dificultan un enfoque territorial desde la minería en Puno es su bajo crecimiento económico durante el actual año y medio y una deficiente y sobrevaluada infraestructura en la región. Agregó que esto último es un problema que se registra en todo el Perú.

La autoridad regional consideró que el país no tiene claro qué cosas debe priorizar en el camino hacia el desarrollo. En declaraciones recogidas por ProActivo, Hanco señaló que “si hablamos de por qué hacemos infraestructura de

crecimiento, no vamos a hablar de un trabajo básicamente de campo, o de hacer nada más”.

Richard Hanco mencionó que, para plantear un enfoque de desarrollo territorial, es importante que las regiones conozcan sus capacidades para desarrollarlas de la mano con la minería, actividad que considera importante.



Henry Luna, Viceministro de Minas, propone enfoque basado en un Fondo Minero de Solidaridad

El viceministro de Minas, Henry Luna, propone retomar el Fondo Minero de Solidaridad con el Pueblo, como mecanismo que permita fijar objetivos de un nuevo enfoque de desarrollo territorial para el cierre de brechas sociales, resaltando que la minería “es la principal generadora de divisas”.

Durante su intervención en el SIMPOSIO – XV Encuentro Internacional de Minería, explicó que este fondo “era una forma muy sencilla en la que la comunidad, la empresa y las autoridades locales, hacían un plan para identificar las obras” que se requerían.

El funcionario indicó que los recursos mineros que reciben las comunidades son fondos de responsabilidad social que tienen las empresas, los cuales fluctúan entre un millón a diez millones de dólares anuales. En esa línea, sostiene que esos fondos podrían ser usados por las autoridades locales y regionales para la construcción o mejoramiento de

infraestructura.

Luna consideró que el haber convertido el Fondo Minero de Solidaridad con el Pueblo en un impuesto especial y en el canon minero fue “una mala práctica”. En esa línea, señaló que si bien este fondo administrado por el Ministerio de Economía y Finanzas mostró un crecimiento, su resultado no se ha visto reflejado en el desarrollo de las comunidades ni en el mejoramiento de sus instituciones.

En tanto, el viceministro de Minas manifestó que el programa de obras por impuesto debe tener mayor difusión “a nivel de Estado, a nivel de gremios, a nivel de empresas”, pues considera que es una fórmula muy importante y que está dando resultados para el desarrollo y cierre de brechas en algunas regiones.

El viceministro Luna manifestó que la adecuada difusión de los beneficios de este mecanismo permitirá que las autoridades locales, quienes muchas veces manejan por su cuenta el canon minero y las regalías, tengan más confianza en implementar el programa de obras por impuesto en beneficio de su población.



Julio Cáceres, presidente de la Cámara de Comercio de Arequipa, considera que obras por impuesto son importantes para un enfoque territorial



Por su parte, Julio Cáceres Arce, Presidente de la Cámara de Comercio de Arequipa, consideró que las obras por impuesto son una herramienta importante para un nuevo enfoque de desarrollo territorial para el cierre de brechas.

El empresario puso como ejemplo de este mecanismo, la construcción de la nueva sede del Gobierno Regional de Moquegua, el Puente Chilina en Arequipa, así como el sistema de agua y alcantarillado en el distrito de Tiabaya, actualmente en ejecución.

Cáceres mencionó que son pocas las compañías mineras que apuestan por este tipo de mecanismo para la ejecución de proyectos, debido a que las autoridades locales y regionales no siempre están dispuestas a aceptar esta alternativa.

Frente a la conflictividad social en el corredor minero del sur, el titular de la Cámara de Comercio de Arequipa propuso que el sector minero converse con la academia, el Estado, los gremios y la sociedad civil, a fin de hallar soluciones a esta situación.

Finalmente, Cáceres Arce considera que el Congreso de la República ha favorecido a la minería ilegal al aprobar un proyecto de ley que dispone que las personas que se encontraban con inscripción suspendida en el REINFO ya no figuren ahí, luego de que la Policía Nacional se lo comunique al Ministerio de Energía y Minas.

En tal sentido, invitó a los involucrados en la industria minera a tomar acción

a través del desarrollo de políticas empresariales, que busquen frenar el avance de la minería ilegal.



Diego Ortega: Enfoque territorial se puede desarrollar a través del Plan de Infraestructura Nacional

Diego Ortega, VP de Asuntos Corporativos y Sostenibilidad de Anglo American-Quellaveco, propuso desarrollar un enfoque territorial para el cierre de brechas sociales utilizando el Plan de Infraestructura Nacional.

En ese sentido, consideró que se debería de comenzar a aplicar esta iniciativa en el corredor minero del sur, y trasladarlo luego a proyectos ubicados en otras zonas del país que ya cuenten con fecha para el inicio de sus operaciones.

Durante su presentación en el SIMPOSIO – XV Encuentro Internacional de Minería, el ejecutivo de Anglo American remarcó que el Plan de Infraestructura Nacional es “el mecanismo para poder empezar a

El gobernador de Puno añadió que uno de los principales desafíos para plantear ese tipo de estrategias es la licencia social y la posición reacia de anteriores gestiones respecto de proyectos mineros. En ese sentido, sostuvo que “si una población no percibe un crecimiento económico, no percibe que la pobreza disminuya o no hay infraestructura”, será complicado que un proyecto obtenga la licencia social para operar”

cerrar esas brechas y facilitar el ingreso de esta inversión privada que es tan importante para el país”.

Asimismo, mencionó que el fortalecimiento institucional, el desarrollo de cadenas productivas y el monitoreo de los impactos socioeconómicos, son los pilares implementados en sus programas comunitarios, mediante los cuales fomentan el desarrollo sostenible, transparente e institucionalizado en los alrededores de Quellaveco y en la región Moquegua.

Destacó que el plan de Infraestructura Nacional, grupo del cual forman parte el sector público y privado, rige todas las acciones e iniciativas de la compañía minera. En esa línea, explicó que fue creado bajo un esquema y una visión de desarrollo regional colaborativo. ●

La minería y los retos de una Moquegua sostenible y próspera



Alejandro Justiniano, gerente de Desarrollo, Gestión Social e Institucionalidad de Anglo American, explica el plan de desarrollo socioeconómico que está desarrollando la empresa minera en el sur del Perú, bajo un enfoque territorial y colaborativo que apunta a revolucionar el modelo de hacer minería en el país y en el mundo.

El desarrollo sostenible puede parecer una buena intención, una visión, un sueño a veces lejano. Pero las empresas mineras están trabajando con todos los recursos que tienen a su disposición para convertir esa visión en realidades que mejoren la vida de las personas.

“Para cumplir con ese propósito Anglo American, operador de la mina Quellaveco, ha diseñado una estrategia que integra innovación y sostenibilidad, donde la tecnología y la digitalización son un punto de partida para tener una operación más segura, productiva y que use eficientemente los recursos”, señala Alejandro Justiniano, gerente de Gestión Social y Desarrollo de Anglo American.

Así, la minera trabaja con un enfoque territorial y colaborativo, mejorando un modelo de hacer minería en un mundo donde el entorno se desarrolla también. “Para ello, hemos esbozado un plan de desarrollo socioeconómico que tiene iniciativas que van más allá de los compromisos que en la década pasada establecimos junto con las autoridades y

Anglo American se ha propuesto que las instituciones educativas de Moquegua mejoren su desempeño, de modo que sus pobladores accedan a mejores oportunidades económicas y laborales. Para ello, desde el 2022 se ejecuta el Programa Reimagina, que ha comprometido fondos por S/ 44.8 millones para su desarrollo, en una alianza con Unesco”

líderes de la región Moquegua”, afirma el ejecutivo.

Este plan se basa en cinco ejes de desarrollo: agua y saneamiento, educación, salud y bienestar, empleo, y fortalecimiento institucional. En todos estos ejes, Anglo American proyecta invertir S/ 114.5 millones entre 2023 y 2030 para ejecutar proyectos que ya están mejorando la vida de los moqueguanos.

Agua y saneamiento

En el primer eje se propone reducir la brecha de acceso al agua potable en zonas urbanas y rurales, y demandará una inversión de S/ 4 millones en la implementación de siete plantas de tratamiento de agua con capacidad para remover metales pesados y que producirán 237 millones de litros de agua de buena calidad para el consumo humano. “Estimamos que estos proyectos beneficiarán a más de 4.000 personas de las comunidades vecinas a Quellaveco”, asegura Justiniano.

Además, para apuntalar este proyecto, se destinarán S/ 680.000 para el apalancamiento de fondos a través de la Municipalidad Distrital de Torata

que permitirán construir la Planta de Tratamiento de Aguas Residuales Calientes. Asimismo, se consignarán S/ 3 millones para la elaboración de dos estudios para proyectos de inversión pública en los centros poblados de Aruntaya y Titire. A la vez que se capacitará a dos Juntas de Administración de Servicios de Saneamiento que se conformarán para darle sostenibilidad a las plantas de agua que se construyan.

Educación y salud

En el eje Educación, Anglo American se ha propuesto que las instituciones educativas de Moquegua mejoren su desempeño, de modo que sus pobladores accedan a mejores oportunidades económicas y laborales.

Para ello, desde el 2022 se ejecuta el Programa Reimagina, que ha comprometido fondos por S/ 44.8 millones para su desarrollo, en una alianza con la Unesco. Así, se espera que 13.000 escolares mejoren su aprendizaje y 118 docentes ya han sido certificados en una metodología de aprendizaje basado en proyectos.

Mientras, en el eje Salud, el objetivo es mejorar la calidad, aceptabilidad

y disponibilidad de la prestación de servicios de salud en las comunidades que acogen a Quellaveco, con miras a que mejores algunos indicadores de salud priorizados. En ese esfuerzo, se ha concebido el Programa Vive Salud, que opera desde el año pasado bajo la asesoría de la London School of Hygiene & Tropical Medicine.

Se estima que este programa beneficiará con sus atenciones a 65.400 personas y ya hay 14 establecimientos de salud que forman parte de él. Cabe destacar que Vive Salud fue creado y validado junto con la Dirección Regional de Salud (Diresa) de Moquegua y que su implementación es posible gracias a un convenio suscrito con el Gobierno Regional de Moquegua y la Diresa.

Empleo e instituciones

En los dos últimos ejes, Empleo y Fortalecimiento Institucional, el objetivo es generar empleos fuera de la mina por cada empleo generado por la operación minera y lograr una mayor eficiencia en la ejecución de la inversión pública, respectivamente.

En el eje de Empleo el plan ya luce indicadores de éxito: el 40% de nuestra fuerza laboral proviene de Moquegua, contamos con 77 trabajadores de las comunidades de Tumulaca, Pocata, Coscore y Tala, hemos capacitado a 10.000 moqueguanos para mejorar su empleabilidad, y hemos otorgado más de 1.100 becas de estudio en los ámbitos universitarios y técnicos. En adición, para desarrollar a los proveedores locales, Quellaveco ha realizado compras por S/ 519.2 millones a empresas de la región, ha habido 1.473 interacciones con firmas locales y operan en la mina 100 tractos de empresas locales de transporte.

Finalmente, en el eje de Fortalecimiento Institucional, se ha conformado una aceleradora de inversión pública que, a través de la capacitación a servidores públicos, el destrabe de proyectos y el apalancamiento de recursos, la elaboración de perfiles y expedientes técnicos, la ejecución de Obras por Impuestos (Oxi), y la implementación de un observatorio de inversión pública ya ha comprometido inversiones públicas por S/ 280 millones. De este monto, S/ 224 millones corresponden a la formulación de expedientes técnicos, S/ 41.3 millones al destrabe de proyectos y S/ 11.5 millones a proyectos a través del mecanismo de Oxi.

Acelerador e impulsor

De esta manera, "Quellaveco y Anglo



Desarrollo productivo

FONDO QUELLAVECO

Anglo American también está participando en proyectos que procuran el desarrollo productivo de Moquegua, fomentando el desarrollo de negocios vinculados a la agricultura y otras actividades productivas en las que la región puede desarrollar ventajas competitivas.

"Uno de los proyectos más conocidos es Agro Quellaveco, un fondo rotatorio creado con un aporte de Anglo American de S/ 7 millones para otorgar créditos a los agricultores y ganaderos, a través de la Cooperativa Santa Catalina", refiere Justiniano. Este proyecto ha otorgado créditos por S/ 28 millones a 389 productores locales. El 39% de estos créditos se han otorgado a mujeres y 93 productores han accedido por primera vez al sistema financiero, gracias a Agro Quellaveco.

De otro lado el año pasado se cumplieron 14 años desde que se creó el Fondo Quellaveco, un fondo creado por Anglo American para financiar proyectos de desarrollo sostenible y que maneja un fideicomiso de S/ 35 millones. Estos recursos han financiado 55 proyectos a lo largo de 11 concursos anuales y que pertenecen a los rubros educación (2), salud (8) y 45 a actividades productivas en agricultura, pesca y ganadería. Hasta el año pasado han participado en estos

concursos 28.000 productores de la región, en una evaluación en la que participan representantes del Gobierno Regional, de las municipalidades provinciales, de la Universidad Nacional de Moquegua, de la sociedad civil y, por supuesto, de Anglo American.

En el ámbito productivo se ha puesto especial énfasis en la comunidad de Tumulaca. Allí, se estableció el proyecto "Tumulaca Productiva", que ha brindado asistencia técnica a unos 150 productores para un manejo más sostenible de sus cultivos, incrementando la productividad de unas 80 hectáreas que están en proceso de certificación bioecológica con el uso de bioinsumos para el mejoramiento de suelos. Este proyecto, además, ha instalado dos viveros para la propagación de plántones de paltas y mandarinas, que son manejados por los propios agricultores. Las redes de apoyo también son importantes para esta iniciativa, en la que se han formado dos asociaciones de productores, dos proyectos han sido financiados por Agroideas y se ha proyectado construir dos centros de acopio. La infraestructura de riego no se ha descuidado tampoco. Se ha invertido S/ 10 millones en la construcción de 11 bocatomas para la captación de agua, que beneficiarán a 350 agricultores y 400 hectáreas de cultivos que mantendrán su dotación de agua, gracias a las bocatomas.

American están logrando hacer fuera de la mina lo que hacemos en nuestras operaciones: innovación, formación de capacidades, sostenibilidad e inversión colaborativa, y lo hacemos trabajando

junto con las autoridades y la población, demostrando que la minería es un acelerador del desarrollo que puede impulsar a las demás actividades productivas", finaliza Justiniano. ●

Carlos Kuriyama recomienda que Perú se enfoque en su agenda interna

"Los países que tienen éxito, que han logrado desarrollarse y generar un sector privado pujante, un sector empresarial dinámico, son los que tienen leyes laborales muy flexibles, donde es fácil contratar formalmente, pero también es fácil despedir formalmente. Y que tienen a la par mecanismos que permiten la reinserción laboral"

Perú requiere enfocarse en tener una agenda interna para mejorar el clima de negocios. Así lo afirmó Carlos Kuriyama, director de la Unidad de Apoyo Político de APEC 2024.

El alto funcionario dijo que para atraer los capitales para los grandes proyectos mineros de cobre que tiene Perú, está en consideración el riesgo país. "Si el riesgo país es alto, los inversionistas van a tener menos incentivo para venir a Perú. Entonces, no es solamente, cómo el sistema económico, comercial, tributario ha sido diseñado, también tenemos que ver cuál es la situación, política y social. Son aspectos que se toman en cuenta", declaró Carlos Kuriyama al ser entrevistado por ProActivo durante la Segunda Reunión de Altos Funcionarios (SOM2) del Foro de Cooperación Económica de Asia Pacífico – APEC, desarrollado en la ciudad de Arequipa.

Asimismo explicó que atraer inversiones "es competir con otros países", por lo que si otras jurisdicciones ofrecen mejores condiciones que Perú, lo más probable es que vayan a otro lugar.

"La tarea que al Perú le falta, es por el lado de lo que llamamos la agenda interna. Para desarrollar un país necesitamos una agenda externa y una agenda interna", señaló tras destacar el avance del país por el lado externo debido a la apertura económica y comercial.

Kuriyama pormenorizó que en materia de agenda interna necesitamos una política integral de educación, de salud e infraestructura. "Si no hay buena infraestructura, la inversión no va a venir. Necesitamos un sistema judicial independiente. La corrupción es también otro problema y eso tenemos que solucionarlo. Son aspectos importantes para mejorar la confianza a través de los agentes económicos y políticos", afirmó.

Al referirse sobre el por qué los inversionistas mineros empiezan a ver más atractiva al África, en relación a Latinoamérica, pese a las condiciones más favorables de esta región, señaló que un factor puede ser la ventaja de la proximidad geográfica, hablando de algunos mercados. Asimismo aclaró que en dicha región las condiciones tampoco



Carlos Kuriyama

Si no hay buena infraestructura, la inversión no va a venir. Necesitamos un sistema judicial independiente. La corrupción es también otro problema y eso tenemos que solucionarlo. Son aspectos importantes para mejorar la confianza a través de los agentes económicos y políticos."

son fáciles, también hay problemas de infraestructura y gobernabilidad.

Informalidad

Ante el preocupante crecimiento de la informalidad recomendó hacer una estrategia amplia. "Una sola institución de gobierno no va a solucionar todo. Tiene que ser una estrategia conjunta donde muchas instituciones estén trabajando de manera coordinada", precisó.

Manifestó que uno de los grandes problemas por el cual existen muchas empresas informales, es la falta de

acceso a crédito, por lo que habría que buscar que existan condiciones para que las pequeñas y medianas empresas, puedan acceder a tasas de interés más competitivas.

"Hicimos un estudio donde vimos que la diferencia de la tasa de interés cobrada a la empresa grande y a la empresa pequeña es bien alta en Perú, es más del 30%, mientras que en otros países es menos del 10%. Entonces, eso da una idea de qué tan fácil es hacer negocios en otro lugar, en comparación al Perú", puntualizó.

Otro aspecto que señaló es la dificultad para operar de manera formal en Perú, lo que incluye por ejemplo, las rigideces en el mercado laboral. "Los países que tienen éxito, que han logrado desarrollarse y generar un sector privado pujante, un sector empresarial dinámico, son los que tienen leyes laborales muy flexibles, donde es fácil contratar formalmente, pero también es fácil despedir formalmente. Y que tienen a la par mecanismos que permiten la reinserción laboral para las personas que perdieron su trabajo, tal como los centros de capacitación", indicó.

Otro hecho que favorece a la informalidad, agregó, es la falta de independencia del Poder Judicial y su lentitud que puede llevar a la bancarrota a muchas empresas, cuando teniendo pocos recursos económicos tienen que litigar. Abundan las quejas al respecto.

Riesgos financieros por cambio climático

El director de la Unidad de Apoyo Político de APEC reconoció que en materia de cambio climático el impacto ha sido muy grande ante los desastres naturales. "El costo para reconstruir todos esos lugares son varios billones de dólares", dijo.

Finalmente puntualizó que las economías en APEC buscan un crecimiento económico que sea sostenible. "Estamos buscando, por ejemplo, fomentar el uso y producción y comercio de productos ambientales, bienes ambientales, servicios ambientales. Este año, el Perú está buscando un marco para poder fomentar la producción, el uso de energías renovables. Tengo entendido que el hidrógeno verde es una de ellas", señaló. ●

Minera Antapaccay recibe por tercer año consecutivo la certificación I-REC

La minera, para seguir con su compromiso de protección al medio ambiente, proyectan como siguiente estrategia, la electrificación total de sus operaciones, dejando así el diésel, cuyo uso continúa siendo importante para la compañía.



Kalpa otorgó la certificación I-REC, emitida por The International REC Standard Foundation, a minera Antapaccay. Este reconocimiento avala el esfuerzo de la empresa por cuidar el medio ambiente haciendo uso de energías 100 % renovables y no contaminantes.

“Uno de los pilares fundamentales de la estrategia de sostenibilidad de Antapaccay es la lucha contra los efectos del cambio climático. En ese sentido, nosotros estamos muy comprometidos en el objetivo de ser una operación, una industria, que emita 0 % de gases de efecto invernadero al año 2050. Esta certificación es una muestra de ello, pues nosotros ya desde hace tres años, está certificado que toda la energía eléctrica que utilizamos proviene de fuentes renovables”, afirmó el gerente general de Cía Antapaccay, Carlos Cotera en declaraciones a ProActivo.

Según se indica, del primero de enero al 31 de diciembre de 2023, en el campamento minero Tintaya – Planta de procesamiento Antapaccay, se confirmó la redención de 819’836.840000 MWh de electricidad generada a partir de fuentes renovables. De la misma forma, en el campamento minero Tintaya – Planta de procesamiento Tintaya, la cifra fue de 172’152.230000 MWh.

“(El uso de energías renovables) Es el

|| Esta certificación es una muestra de ello (de nuestro compromiso para emitir cero emisiones de gases de efecto invernadero), pues nosotros ya desde hace tres años, está certificado que toda la energía eléctrica que utilizamos proviene de fuentes renovables.”

primer paso, lo siguiente tiene que ver con electrificar toda nuestra operación en minas; y finalmente, el trabajar con el ‘alcance 3’, que tiene que ver con todas las emisiones de nuestros proveedores”, agregó Cotera.

La minera, para seguir con su compromiso de protección al medio ambiente, proyectan como siguiente estrategia, la electrificación total de sus operaciones, dejando así el diésel, cuyo uso continúa siendo importante para la compañía. “La tecnología avanza, y esperamos que en 5 a 10 años, se utilice en su totalidad energía eléctrica”, acotó el gerente.

“Solo quiero confirmar el compromiso

de Antapaccay en ser una minería sostenible, comprometernos en proyectos como este, y contribuir en la lucha contra los efectos adversos del cambio climático”, cerró Carlos Cotera.

Energía renovable de Antapaccay en cifras

En 2021 Antapaccay consumió 1,054,044 MWh de energía eléctrica limpia, cuyo equivalente a partir de combustibles fósiles hubiese sido de 418,709 toneladas de carbón, 491,901 toneladas de diésel y de 208,201 toneladas de gas natural. Asimismo, en 2022, se consumió un total de 2,118,660 MW de energía eléctrica proveniente de fuentes renovables, reduciendo aproximadamente el 40% de la huella de carbono respecto del 2021.

Proyecto de forestación

A la par del uso de energía renovables, Antapaccay inició en el año 2021 el proceso de forestación cuyo objetivo es abarcar hasta 700 hectáreas hacia el año 2030.

Según indican a la par de usar energías renovables, la creación de áreas verdes complementa la captura de dióxido de carbono generado por las actividades mineras; asimismo, permite la reutilización del agua.

La iniciativa también ayuda a la conservación de la biodiversidad, al mantenimiento de la calidad del suelo y la calidad del aire y del agua de la operación.

Certificación iREC Standard

The international REC Standard Foundation es una organización sin fines de lucro que provee un sistema de seguimiento de atributos renovables para ser usados tanto para cualquier tipo de institución. La institución opera en diversos países que agrupan a más del 50% del consumo global de electricidad, certificando el origen renovable del proceso de generación y suministro de energía.

Cuando se obtiene el certificado, se declara que la energía utilizada proviene de fuentes renovables, reduciendo la huella de carbono. ●

En menos de un año se regularán en Perú las Normas Internacionales de Información Financiera de sostenibilidad

El IFRS (International Financial Reporting Standards) es una organización muy poderosa y buscan que estas NIIF de sostenibilidad se apliquen en todos los países

Cecilia Rizo Patrón, directora ejecutiva de Avanza Sostenible, resaltó el poderío que tiene el IFRS (International Financial Reporting Standards) con tan poco tiempo de creación y que busca que estas normas, en el ámbito de sostenibilidad, se den en casi todos los países.

Cecilia Rizo Patrón, directora ejecutiva de Avanza Sostenible, explicó la importancia de los reportes de sostenibilidad y de los estándares que se utilizan a nivel mundial.

“La cúspide de la sostenibilidad es la rendición de cuentas, que vive una revolución; y el reporte de sostenibilidad es un reporte de aspectos ambientales, sociales y de gobernanza de la empresa pero en base a sus impactos más significativos. Si veo que el 10% de mis operaciones tienen riesgo de trabajo infantil se tienen que reportar o si solo el 2% de mis proveedores son locales, por ejemplo”, mencionó Rizo Patrón.

Asimismo, habló de la diferencia de Perú respecto a otros países de América Latina en este tema. “Acá solo las empresas que cotizan en la bolsa están obligadas a emitir un cuestionario de 25 preguntas sobre si tienen política ambiental, si miden su consumo de agua, si tienen una política de derechos humanos. Pero en Chile y en Colombia se ha regulado esta exigencia en base a estándares internacionales”, aseguró.

Además, Rizo Patrón habló de los estándares GRI (Global Reporting Initiative). “Es un estándar para reportar los impactos que genero en la sociedad, en la economía y el ambiente, lo que usualmente utilizamos en el Perú. Esto tiene 20 años de existencia y en el mundo más o menos el 70% de las empresas reportan en GRI”, comentó.

Por otro lado, se refirió a otros estándares de sostenibilidad aprobados en la Unión Europea el año pasado. “Este año salieron empresas que reportan con los nuevos estándares de EFRAG, en los que son cuatro de derechos humanos, y que te dan indicadores de cómo reportar. Lo interesante es que



Cecilia Rizo Patrón

|| La revolución es que en junio del año pasado se crearon las NIIF de sostenibilidad y nos dicen ahora que junto con los estados financieros, debe salir un reporte de los riesgos y oportunidades financieras de los aspectos de sostenibilidad”

es tan regulatorio que da un plazo de 2 años para que el reporte sea verificado externamente”, añadió.

Cadena de valor y derechos humanos

Al respecto, argumentó que la directiva de la Unión Europea debería aceptarlos porque habla de cadena de valor, es decir, la empresa, el supermercado. “El que compra nuestros espárragos tendrá que hacer su reporte de sostenibilidad porque es una empresa europea. Pero la directiva nos pregunta cómo gestionamos los derechos humanos de esta cadena de valor. Y vemos que hay trabajo infantil, forzado, discriminación y eso nos va a afectar a nosotros”, apuntó Rizo Patrón.

Como actor importante, mencionó al IFRS, creador de las Normas Internacionales de Información Financiera (NIIF), reglas con las que

las empresas cotizantes hacen los estados financieros en el Perú, y las que no cotizan, se adoptan a las NIIF del Colegio de Contadores del Perú.

“La revolución es que en junio del año pasado se crearon las NIIF de sostenibilidad y nos dicen ahora que junto con los estados financieros, debe salir un reporte de los riesgos y oportunidades financieras de los aspectos de sostenibilidad”, explicó.

Es una revolución porque países latinoamericanos como Bolivia y Costa Rica lo acaban de regular, mientras que en este mes sale la regulación en México y también en Brasil. “En Perú esto no pasará de un año porque el IFRS es una organización muy poderosa que trabaja en la regulación, y así como las NIIF financieras, buscan que las de sostenibilidad se apliquen en todos los países. En 150 países ya existen las NIIF financieras”, aseguró Rizo Patrón.

“CDSB, TCFD, Integrated Reporting y SASB eran estándares separados e independientes a nivel mundial y el IFRS ya agrupó a estas organizaciones en menos de un año. El GRI todavía no es regulado, es un estándar voluntario y plantea 31 estándares como protocolos de indicadores y tenemos seis temas de derechos humanos principalmente laborales que giran en torno a la no discriminación, libertad de asociación y negociación colectiva”, indicó.

Como anécdota, la expositora contó que una empresa tuvo tres procesos de debida diligencia: la primera para saber cómo su política de derechos humanos cumplía con todo el marco, con los principios rectores y derechos humanos; la segunda, de derechos humanos con su cadena de contratistas; y la tercera, para sus comunidades.

“Pasaron tres años de procesos y hasta ahora no colocan el derecho de libertad sindical en su código de ética, es interesante. Hay que priorizar el paso a paso, a veces nos aceleramos con implementar todo, pero es importante seguir invirtiendo en hacer estudios para no implementar por implementar, es algo que debemos tener en cuenta”, finalizó. ●

CETEMIN y AESA sellan acuerdo para impulsar la cooperación entre la academia y el empresariado

Se brinda la oportunidad a gente del entorno local minero, a que se forme y desarrolle en cualquier industria, que aprovechen su talento colaborando con la comunidad de la zona con impacto en el desarrollo económico y social.

Raphael Delgado, gerente general del Instituto Cetemin, reveló los alcances del convenio con AESA que le permite formar a jóvenes del entorno minero, con una capacitación 360.

“Estamos en un convenio con AESA que apuesta por hacer una capacitación 360. Si bien es cierto en Cetemin tenemos laboratorios y talleres de alto nivel para desarrollar competencias, la colaboración con AESA es lo que nos permite llegar a esta capacitación 360”, dijo Raphael Delgado, gerente general del Instituto Cetemin, en entrevista con ProActivo.

Asimismo, detalló que en Cetemin brindan el conocimiento, hacen prácticas en los talleres, pero luego serán “prácticas en situaciones reales de trabajo”, en un entorno real bajo los más altos estándares. “Eso permite que el estudiante termine con una capacitación completa, que repercutirá en el desempeño y la productividad de la industria”, comentó.

El propósito que se tiene, por lo tanto, es sellar el acuerdo de colaboración entre la academia y el empresariado, facilitando el intercambio de conocimientos y las herramientas disponibles entre AESA y Cetemin en un ambiente de desarrollo e innovación que la minería necesita.

“Las competencias de estos jóvenes son de altos estándares. Se brinda la oportunidad a gente del entorno local minero, a que se forme y desarrolle en cualquier industria. Al mismo tiempo que aprovechen su talento, colaborando con la comunidad de la zona, con un aporte significativo en el desarrollo económico, social y así las familias e industria sentirán satisfacción. Ese es nuestro principal objetivo”, remarcó Delgado.

Agregó que en los más de 21 años de experiencia han desarrollado una amplia gama de especialidades en 50 programas y que con AESA están orientados a aportar beneficios a sus equipos con accesos a programas para trabajadores y para sus familias, además de posibilidad de trabajar capacitación en las áreas de seguridad, en mantenimiento y operación de equipos. “Somos una institución educativa, que forma y prepara lo que la industria necesita y a eso apostamos”, indicó.

Comunidades

Delgado destacó que el trabajo a realizar



impacta en las familias de las comunidades, pues tendrán hijos preparados y capacitados. “Al hacerlo en el entorno regional de la empresa minera, logras crecimiento y calidad de vida; y aportas con mucha mano de obra a la industria minera, la cual es el 10% del Producto Bruto Interno (PBI) del Perú”, afirmó.

Cetemin cuenta con la ISO 21001, que garantiza que la institución educativa tenga altos estándares en gestión académica y contribuya a que Perú se incorpore al grupo de la Organización para la Cooperación y el Desarrollo Económico (OCDE).

“Estos 21 años formamos a más de 38 mil personas. Nosotros salimos a la industria y preguntamos qué necesitan y en base a eso rediseñamos nuestra currícula para seguir con nuestro gran compromiso con la sociedad en general”, apuntó Delgado.

En una mirada para los próximos cinco años dijo que buscarán ampliar con dos sedes más para la formación de técnicos de calidad. “Nos hemos internacionalizado. Estuvimos en Colombia, Ecuador y Bolivia. Han venido estudiantes de Argentina y hace poco estuvimos en un proyecto en Nicaragua, seguiremos creciendo”, recaló.

Formación por competencias

En adición, mencionó que desde su fundación, tiene convenio con el instituto

canadiense Cégep, que enseñó la metodología de formar por competencias, una exclusividad que tuvo en su momento Cetemin. “Esto significa que los procesos académicos te permiten desarrollar competencias y la suma de competencias te da un título”, señaló.

Como parte de ello pudieron lograr un programa de doble titulación Perú – Canadá, en el mantenimiento de plantas industriales y que cuenta con la aprobación de ambos gobiernos. “Hoy podemos capacitar técnicos durante un año en Cetemin y el siguiente año lo hacen en Canadá, así pueden desempeñarse laboralmente en ambos países, lo que genera una oportunidad más a los jóvenes”, puntualizó.

Delgado explicó que, si bien Perú cuenta con unos 51 proyectos mineros, están descentralizados lo que permite que la educación que brindan para los jóvenes de las comunidades del entorno minero, pueda llegar a 18 departamentos donde está la industria minera, acotado a la demanda de mano de obra y la oferta que existe.

“Por eso consideramos, qué mejor certificado que el de dos instituciones de alto nivel. Nosotros en el Perú, de lo cual nos sentimos muy orgullosos; y el Cégep en Canadá que complementa a los estudios de estos chicos que saldrían seguramente a trabajar a nivel internacional”, puntualizó. ●

Los Sistemas Inteligentes solucionan problemas a los operadores mineros

"La confianza se logra cuando empezamos a escucharlos, y, con las herramientas que queremos, empezamos a solucionarles sus problemas".

El avance de la tecnología en sus distintas formas ofrece variadas herramientas de apoyo en la toma de decisiones de cada tarea que conforma el proceso minero. Sin embargo, esto supone algunos retos, debido a que, en algunos casos, las innovaciones pueden ser percibidas como amenazas laborales.

Durante un conversatorio organizado por Indimin y la Cámara de Comercio Peruano-Chilena, Ronald Díaz, Vicepresidente de Operaciones de Gold Fields, comentó en declaraciones recogidas por ProActivo, que quienes principalmente experimentan este desafío son los operarios mineros. En ese sentido, señala que lo fundamental es que este grupo haga de los sistemas inteligentes la solución a sus problemas, a través de capacitaciones.

Díaz, también Gerente General de la mina Cerro Corona, ubicada en la región Cajamarca, sostiene que este trabajo debe finalmente generar confianza en los operarios. Para lograr esto, sugiere que las compañías del sector transparenten los objetivos que se buscan e involucren a los trabajadores primarios de la labor extractiva.

En tal sentido, indica que "la confianza se logra cuando empezamos a escucharlos, y, con las herramientas que queremos,



Ronald Díaz

empezamos a solucionarles sus problemas".

Herramientas digitales y productividad

Respecto a la implementación de sistemas inteligentes, el experto señaló que, en el 2010, Cerro Corona implementó un sistema automático para la flotación, que permitió que Gold Fields incremente en cerca del 4% la recuperación.

"Esto nos dice que la tecnología ayuda, pero el operador debe estar convencido. Los proyectos tienen que nacer de ellos, pues toda implementación resulta una ayuda y no una competencia", explicó

Ronald Díaz.

En ese sentido, indicó que el uso de la tecnología permite lograr mayor productividad. Como un ejemplo, Díaz contó que, hace varios años, implementaron un sistema experto en la mina Cerro Corona y que esto provocó el recelo por parte de los trabajadores; sin embargo, luego de involucrarlos en el proceso, la labor resultó exitosa. Asimismo, mencionó que en Cerro Corona tienen implementados sistemas inteligentes, los cuales están en un proceso de mejora.

Sobre Cerro Corona

Inició operaciones el 27 de julio del 2008, es la única mina cobre – oro de Gold Fields. Su producción se realiza con métodos convencionales de explotación a tajo abierto y tratamiento de minerales de sulfuros mediante la extracción por flotación de concentrado. La exportación de sus concentrados es vía marítima hacia fundiciones de Asia y Europa; cuenta con las certificaciones ISO 14001, ISO, 45001 y la ISO 50001. La mina está ubicada en Perú, en la región Cajamarca, provincia y distrito de Hualgayoc.

Acerca de Gold Fields

Gold Fields es un productor de oro globalmente diversificado con nueve minas operativas en Australia, Sudáfrica, Ghana, Chile y Perú. Actualmente cuenta con un proyecto en Canadá. ●

Lanzan plataforma para la preparación ante desastres

El Instituto Nacional de Defensa Civil (INDECI) reveló que entre los años 2013 y 2022 se produjeron más de 72 mil emergencias ocasionadas por desastres naturales. En el Perú hay un promedio anual de 4.417 desastres naturales.

La nueva plataforma "Central informativa Hombro a Hombro", lleva el nombre de una asociación civil, que a partir de donaciones de empresas, en los últimos siete años ha podido atender a algunas poblaciones afectadas por diversos tipos de desastres.

La plataforma fue presentada en el Centro de Operaciones de Emergencia Nacional (COEN) INDECI y está nutrida con información del Ingemmet, Provias,

Senamhi, Dihidronav, y Ambiand.

"El propósito fundamental es contribuir a la preparación adecuada ante desastres naturales", indicó Juan Manuel Arribas, Director Ejecutivo de Hombro a Hombro, quien explicó que la herramienta se convertirá en un recurso para el país, especialmente para quienes residen en áreas vulnerables a desastres naturales.

El enfoque "no solo es informar, sino también capacitar a las comunidades para que tomen decisiones fundamentadas frente a los desafíos del clima y el medio ambiente". Por el momento se trata de una plataforma que cuenta con información audiovisual relativa a clima y riesgos geológicos, entre otros.

"Estamos mega amenazados por nuestra ubicación geográfica, tenemos todos los desastres del planeta, excepto tornados y huracanes. Lo peor que nos amenaza es el sismo de gran magnitud en la costa central del Perú y el frente de la costa de Arequipa y Moquegua. Son sismos de más de 8 grados que causarían terribles consecuencias para el Perú; nuestro objetivo es colaborar con INDECI", declaró Arribas a ProActivo.

Además, puso en relieve que pocas personas tienen el hábito de estar preparados para situaciones críticas, tal como tener una mochila de emergencia. "Entonces falta algo, y tenemos que hacer las cosas diferentes para que la gente cambie de hábitos y estén mejor preparados". ●

TODOS LOS CAMINOS TE LLEVAN A CONAMIN

PARTICIPA DEL 24 - 28 DE JUNIO - TRUJILLO



XV CONGRESO NACIONAL DE MINERÍA

“Minería Sostenible, Innovadora e Inteligente”

AUSPICIAN:

PLATINO



Siempre más. El sistema de andamios.

ORO



Grupo México MINERÍA



Una empresa SA



PLATA



COBRE



SEDE:



Pasión por la Tecnología



COLEGIO DE INGENIEROS DEL PERÚ

Síguenos:



/CIPMinas



/cipcapitulodeminas



CONAMIN Congreso Nacional de Minería



conamin.cdlima.org.pe

Panorama de los proyectos y operaciones extractivas de cobre en el Perú

El primer trimestre del 2024 ha registrado un aumento general en la producción de los principales metales, como el cobre, oro, zinc, plata, plomo, hierro, estaño y molibdeno; según lo menciona el Ministerio de Energía y Minas. El metal rojo incrementó la producción acumulada de enero a marzo de este año, evidenciando una mejora del 3.5% en comparación al mismo período del 2023. Asimismo, la región Moquegua mantuvo el liderazgo en la producción cuprífera, seguido de Arequipa y Áncash. En tanto, el mes de abril se vio una disminución de 8.2% en la producción del cobre (203 905 TMF), respecto a lo reportado en el mismo mes (222 068 TMF) del 2023. No obstante, la producción acumulada al cuarto mes del presente año reportó un total de 845 044 TMF, lo que significó un ligero crecimiento de 0.4% en comparación a similar período del año previo (841 723 TMF), esto gracias a una mayor producción de Southern Perú Copper Corporation (+18.76%) y Anglo American Quellaveco S.A. (+18.78%), que amortiguaron la caída en los niveles de producción interanual acumulada al mes de abril 2024.

ZONA NORTE

Reposición Antamina (En ejecución)

Compañía Minera Antamina S.A. (BHP Group Limited, Glencore Plc, Teck Resources Limited, Mitsubishi Corporation)

Inversión: USD 2.000 millones

Producción: 500 mil TMF de cobre

Reposición Antamina es un proyecto de cobre, ubicado en Huari, Áncash. Busca dar continuidad a las operaciones de la mina Antamina y ampliarla por ocho años más, desde el 2028 al 2036, con el objetivo de modificar los componentes aprobados y adicionar auxiliares en el área de mina de la U.M. Antamina, brindando así continuidad a las operaciones actuales.

La Modificación del Estudio de Impacto Ambiental detallado (MEIA-d) del proyecto fue aprobada en febrero de 2024.

Coimolache Sulfuros (Etapa Conceptual)

Compañía Minera Coimolache S.A. (sucursal Buenaventura)

Inversión: USD 598 millones

Producción anual: 105 000 TM de concentrado de cobre

El proyecto ubicado en Hualgayoc, Cajamarca consiste en la explotación de un yacimiento de cobre mediante el método de minado subterráneo ubicado debajo de la actual operación Coimolache. Asimismo, el mineral será procesado por flotación para obtener concentrado de cobre. La empresa informó la actualización de su PEA (Preliminary Economic Assessment) para el segundo trimestre del 2024.

Michiquillay (Etapa Conceptual)

Southern Perú Copper Corporation

En Proyecto (Conceptual)

Inversión: USD 2.500 millones

Producción anual estimada: 225 mil TMF de cobre

Michiquillay, proyecto ubicado en Cajamarca, tiene previsto una inversión estimada de USD 2.500 millones y una producción anual de 225 mil toneladas de cobre. Proyectan iniciar las operaciones del proyecto en el 2032.

En octubre de 2021 se aprobó el Estudio de Impacto Ambiental semidetallado (EIA-sd) con el objetivo de continuar con los programas de exploración.

Cañariaco (Prefactibilidad)

Cañariaco Copper Perú S.A. (Alta Copper Corp.)

Inversión: USD 1043 millones

Producción anual:

- (1 - 6 años): 54 539 TMF de cobre, 24 375 onzas de oro y 548 677 onzas de plata

- (22+ años): 87 475 TMF de cobre, 34 243 onzas de oro y 766 753 onzas de plata.

Situación:

Cañariaco, ubicado en Ferreñafe, región Lambayeque, es un potencial proyecto de cobre que comprende el depósito Cañariaco Norte, el depósito Cañariaco Sur y el prospecto Quebrada Verde. En febrero de 2022, se presentó el "Informe técnico NI 43-101 sobre Evaluación Económica Preliminar" que optimiza diferentes aspectos del proyecto. Actualmente, la compañía trabajando en la elaboración de la Evaluación Económica Preliminar Optimizada, la cual espera culminar el 2024.

El Galeno (Prefactibilidad)

Lumina Copper S.A.C. (China Minmetals Corporation y Jiangxi Copper Company Limited)

Inversión: USD 3.500 millones

Producción anual: 144 353 TMF de cobre; 82 324 onzas de oro; 2 021 574 onzas de plata; 2277 TMF de molibdeno

El proyecto ubicado en Celendín, Cajamarca, aún no cuenta con un Estudio de Impacto Ambiental detallado (EIA-d) para actividades

de explotación. Sin embargo, el proyecto cuenta una Quinta Modificación de su EIA-sd para actividades de exploración, aprobado mediante R.D. N° 094-2019-MINEM/DGAAM el 18 de junio de 2019. Asimismo, el 28 de junio de 2022, la empresa presentó al MINEM la Sexta Modificación de su Estudio de Impacto Ambiental semidetallado (6ta MEIA-sd) con el objetivo de ampliar sus actividades por un plazo adicional de tres años, actualmente se encuentra en evaluación. El Galeno, de propiedad de Lumina Copper SAC, logró el 19 de noviembre del 2023 culminar una exitosa negociación, levantando el último de los tres paros que le impedía continuar con sus operaciones. Los Centros Poblados "La Chorrera", "Toldopata" y "San Juan de Yerba Buena" habían bloqueado el acceso a las operaciones de este proyecto minero, ubicado entre los distritos de La Encañada y Sorochuco, en la región Cajamarca. Las autoridades de los Centros Poblados en mención confían que esta nueva gestión del proyecto Lumina respete los acuerdos a los que se ha llegado.

La Arena II (Etapa Conceptual)

La Arena S.A. La Libertad Cobre

Inversión: \$1364 millones

Producción anual: Por definir

El 1 de mayo de 2024, Pan American Silver acordó vender su participación del 100% en La Arena II a una subsidiaria de Zijin Mining Group. Se espera que la transacción se cierre en el tercer trimestre de 2024. La Arena II es un depósito de sulfuro de cobre/oro situado debajo y junto al depósito de óxido de oro llamado La Arena que Pan American explota actualmente. En febrero de 2018 se publicó una Preliminary Economic Assessment (PEA) sobre La Arena II.

La Granja (Estudio conceptual)

Minera La Granja S.A.C.

Inversión: USD 2400 millones

Producción anual: 500 mil TMF de cobre

Ubicada en Chota, Cajamarca. Iniciaron la perforación del yacimiento en octubre del 2023, luego de adquirir el 55% de participación en el proyecto de la minera Río Tinto, que ha operado el Proyecto desde 2006 llevando a cabo un extenso programa de perforación con más de 300 mil metros perforados que ampliaron significativamente los recursos en la zona del Proyecto, el cual cuenta con la aprobación de su instrumento ambiental desde julio de 2022.

Magistral (Factibilidad)

Nexa Resources Perú. S.A.A.

Inversión: USD 493 millones
 Producción anual: 55 mil TMF de cobre, 5 mil TMF de molibdeno, 1000 onzas de plata.
 El proyecto ubicado en Pallasca, Áncash, consiste en la producción de concentrados de cobre y concentrado de molibdeno, se plantea la explotación de un tajo abierto bajo un diseño de 3 áreas operativas (Sur, Centro y Norte).
 Cuenta con un EIA-d aprobado en 2016 y un 4to ITS del EIA-d aprobado en 2022.

Río Blanco (Factibilidad)

Río Blanco Copper S.A.
 Inversión: USD 2.792 millones
 Producción anual estimada: 200 mil TMF de cobre, 3 mil TMF de molibdeno

Ubicado en Huancabamba, Piura. Están actualizando el estudio de factibilidad y en proceso de elaboración del EIA-d para actividades de explotación. Se encuentra en la última fase de la etapa preoperativa definiendo los últimos estudios técnicos de los componentes de la mina, procesos tecnológicos y planes de mitigación. Trabajan en el relacionamiento comunitario. Hay conflicto con las comunidades campesinas de Segunda y Cajas (Huancabamba) y Yanta (Ayabaca), junto con las poblaciones en Piura. En el mes de noviembre de 2023; la empresa llevó a cabo actividades de consenso para la población y las rondas campesinas de Huancabamba y Carmen de la Frontera.

Conga (Factibilidad)

Minera Yanacocha S.R.L. (Newmont Corporation)
 Inversión: USD 4.800 millones
 Producción anual estimada: 580 mil - 680 mil onzas finas de oro; 155 - 235 millones de libras de cobre
 El proyecto comprende la explotación de los depósitos porfíricos Perol y Chaihuagon. Actualmente se encuentra en etapa de factibilidad suspendida desde el 2021 debido a conflictos sociales. Se registra la aprobación del proyecto de Concesión de Beneficio y la autorización de construcción de la planta concentradora, depósito de relaves y otros componentes para una capacidad de operación de 92 000 TM/día desde 2012.

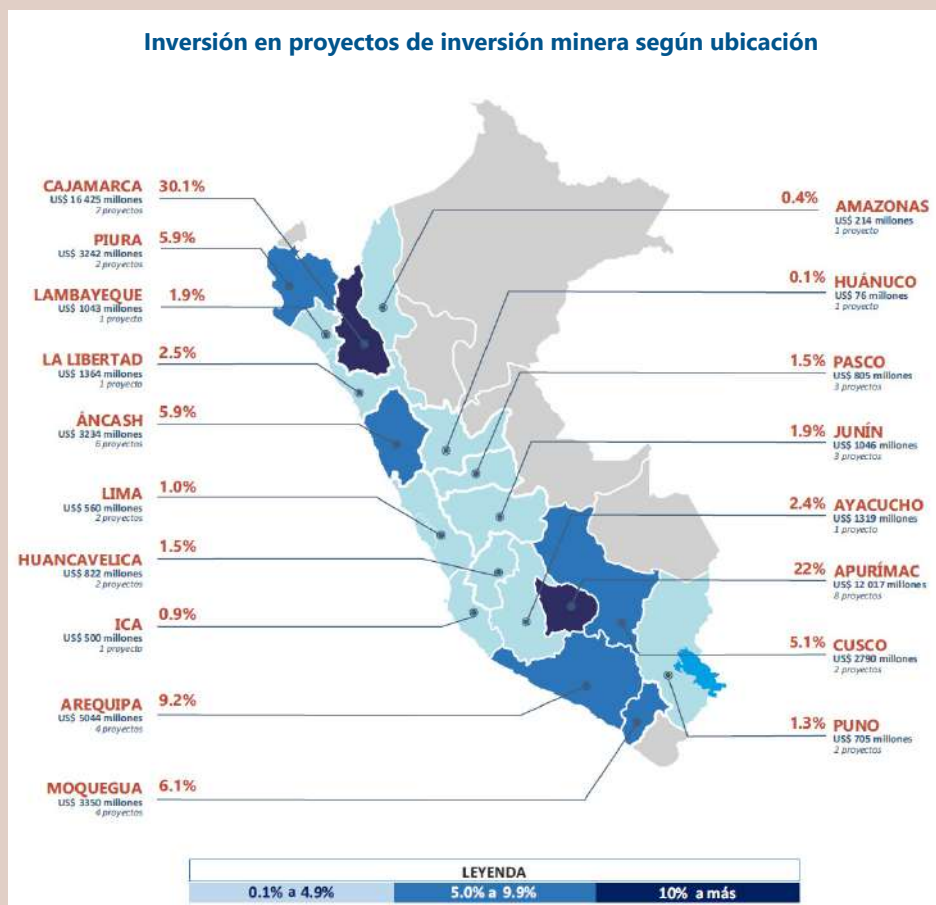
ZONA CENTRO

Ampliación Toromocho - Fase II (Ejecución)

Minera Chinalco Perú S.A.
 Inversión: USD 815 millones
 Producción anual: 75 mil TMF de cobre
 Ubicada en Yauli, Junín. Prevista para fines de junio del 2024 la construcción de su retrasado proyecto de ampliación de USD 1.300 millones en su mina de cobre Toromocho. El proyecto de ampliación de Toromocho fue anunciado en 2018, pero demoras en los permisos oficiales y la pandemia del coronavirus dilataron su desarrollo.
 En 2023, se autorizó la construcción de los equipos e instalaciones auxiliares para una capacidad de operación máxima de 170 000 TM/día correspondiente a la Fase II del proyecto. Adicionalmente, se registra la autorización de construcción de los equipos e instalaciones auxiliares para una capacidad de operación máxima de 170 000 TM/día.

Ariana / Ariana Operaciones Mineras S.A.C. (Ejecución)

Ariana Operaciones Mineras S.A.C.
 Inversión: USD 140 millones
 Producción anual: 26 mil TMF de cobre, 22 mil TMF de zinc
 El proyecto ubicado en Yauli, Junín, inició su etapa de construcción en 2018; sin embargo, en abril de 2019, un colectivo ciudadano presentó una acción de amparo ante la Corte Superior de Justicia de Lima, por presunta amenaza al derecho de acceso al agua potable de Lima y Callao, y otros. En 2022, se declaró fundada en parte la demanda de amparo y se suspendieron las operaciones autorizadas a la empresa hasta que el MINEM realice un estudio complementario (con la participación de la Autoridad Nacional de Agua), para tener certeza de que las actividades no ponen en riesgo el agua que va hacia Lima y Callao a través el túnel trasandino. En 2023, la empresa presentó al SENACE el 3er ITS



Fuente: MINEM

del proyecto que propone implementar la tecnología de relaves filtrados en la U.M. Ariana con el fin de optimizar el uso del recurso hídrico, así como la reubicación y reemplazo del depósito de relaves convencional por un depósito de relaves filtrados; y la reubicación de depósito de desmontes.

Reposición Colquijirca (Factibilidad)

Sociedad Minera El Brocal S.A.A.
 Inversión: USD 431 millones
 Producción anual: Por definir.
 Operación subterránea de cobre arsenical en la provincia y región Pasco. Forma

parte de la U.M. Colquijirca, de Sociedad Minera El Brocal, empresa subsidiaria de Buenaventura.
 El principal objetivo es ampliar el tajo Norte, así como operaciones en interior de la mina, el desarrollo de un nuevo tajo Sur, incrementar la capacidad de la Planta Concentradora Huaraucaca de 21.600 TMD hasta 25.000 TMD, entre otros; para procesar y producir concentrados de cobre, plomo, zinc y bulk. El 25 de febrero de 2023, el titular del proyecto presentó ante el SENACE la solicitud para la evaluación de la Segunda MEIA-d, actualmente en evaluación.

ZONA SUR

Chalcobamba Fase I (Ingeniería de Detalle)

Minera Las Bambas S.A. MMG Limited, China Minmetals
Inversión: USD 130 millones
Producción anual: 280 mil - 320 mil TMF cobre
El proyecto está ubicado en Cotabambas, Apurímac. En febrero inicio las obras del tajo Chalcobamba, ubicado a cuatro kilómetros al noroeste de la planta de proceso Las Bambas, cerca de la comunidad de Huanquire. La primera fase de la apertura del tajo Chalcobamba, a 4 kilómetros al noroeste de la planta de proceso, se extenderá hasta el 2025. En la primera etapa, se considera la explotación del sector sur y central del tajo Chalcobamba. Chalcobamba, Fase 1 está enfocada en la exploración. La compañía señala que están realizando trabajos no especializados a cargo de empresas comunales.

Tía María (Ingeniería de Detalle)

Southern Perú Copper Corporation
Inversión: USD 1400 millones
Producción anual estimada: 120 000 toneladas de cátodos de cobre
Ubicado en la provincia de Islay, Arequipa, cuenta con un EIA-d (2014) y un ITS aprobado (2018). Adicionalmente utilizará agua de mar desalinizada para sus operaciones, transporte de suministros y producción de cobre. La empresa ha implementado programas sociales en educación, cuidado de la salud y desarrollo productivo para mejorar la calidad de vida en la región; así como, actividades agrícolas y ganaderas en el Valle de Tambo, y apoyo en el crecimiento de la manufactura, pesca y turismo en Islay.

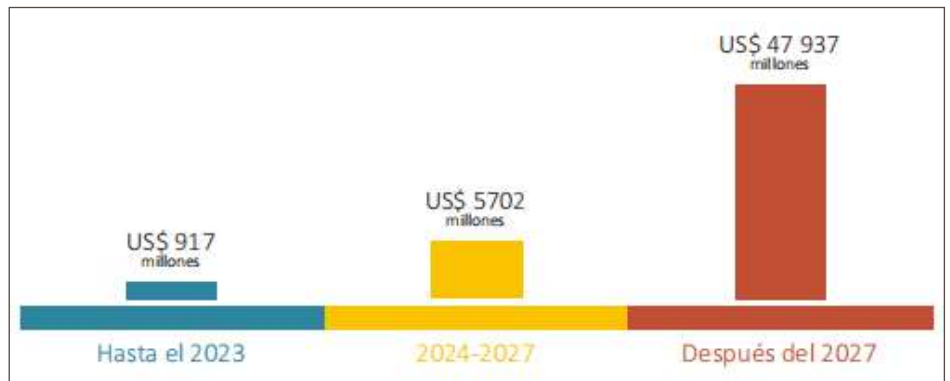
Zafranal (Factibilidad)

Compañía Minera Zafranal S.A.C. (Teck Resources y Mitsubishi Materials)
Inversión: USD 1.263 millones
Producción anual estimada: 76.000 TMF de cobre; 29.000 oz finas de oro
El proyecto Zafranal, en Castilla y Caylloma, Arequipa, tiene como objetivo la extracción de sulfuro de cobre con contenidos de oro. Asimismo, busca obtener los permisos de uso de agua y construir una infraestructura relacionada al manejo de agua, para lo cual primero se debe demostrar que hay un volumen disponible que puede ser utilizado en el proyecto. Adicionalmente, la compañía anunció que espera iniciar las obras tempranas del proyecto para el 2025. Asimismo, el 21 de junio de 2023, la Autoridad Autónoma de Majes (AUTODEMA) resolvió la controversia de terrenos con Compañía Minera Zafranal S.A.C. mediante Resolución de Gerencia Ejecutiva N° 156-2023-GR/PEMS-GE.

Trapiche (Factibilidad)

El Molle Verde S.A.C.
Inversión: USD 1.038 millones
Producción anual: 60 mil toneladas de cátodos

Proyección de la ejecución de inversiones de la Cartera de Inversión



Fuente: MINEM

de cobre.
El proyecto ubicado en Antabamba, Apurímac tiene como objetivo la explotación de un yacimiento de cobre por el método de tajo abierto. El procesamiento del mineral una vez extraído, constará de un circuito de tres etapas de chancado, lixiviación en pilas y mediante electrodeposición obtener cátodos de cobre. El 24 de noviembre de 2023, el titular del proyecto presentó ante el SENACE la solicitud para la evaluación del Estudio de Impacto Ambiental Detallado (EIA-d), actualmente se encuentra en evaluación.

Integración Coroccohuayco (Prefactibilidad)

Compañía Minera Antapaccay S.A. (sucursal Glencore Plc.) Espinar, Cusco Cobre
Inversión: USD 1500 millones
Producción anual: 250 mil TMF de cobre (100 mil TMF adicionales)
La empresa reformuló el proyecto "Antapaccay Expansión Tintaya Integración Coroccohuayco" regresando a la etapa de prefactibilidad culminada en el 2022, actualmente elaboran la ingeniería para la 2da MEIA-d. A fines de 2023 el SENACE aprobó los Términos de Referencia Específicos para la 2da MEIA-d.

Ampliación Ilo (Etapa Conceptual)

Southern Perú Copper Corporation
Inversión: USD 1.354 millones
El proyecto ubicado en Ilo, Moquegua, tiene como objetivos: a) optimización de las descargas de vertimientos de Fundición y Refinería, mediante la implementación de dos emisarios submarinos (uno en la Fundición y otro en la Refinería); b) la implementación de áreas adicionales para el depósito de escoria en Fundición; c) el acondicionamiento de áreas de trasvase de materiales e insumos para transporte por casos de contingencia; d) mejora tecnológica-ambiental e incremento de capacidad de la Fundición y Refinería y e) la optimización de la eficiencia energética en Fundición.
En 2022, SENACE aprobó el Plan de Participación Ciudadana correspondiente a la MEIA-d de la U.M. Ilo.

Los Chancas (Prefactibilidad)

Southern Perú Copper Corporation,

Inversión: USD 2600 millones
Producción anual: 130 mil TMF cobre; 7.500 TMF de molibdeno
Ubicado en Aymaraes, Apurímac. A setiembre de 2023, la compañía ha mantenido conversaciones con representantes de la Comunidad de Tiaparo para adquirir parte de los terrenos requeridos para el proyecto. La empresa iniciará sus estudios hidrogeológicos y geotécnicos para recopilar información adicional sobre las características del depósito Los Chancas. Además, el SENACE aprobó los Términos de Referencia Específicos para la elaboración de EIA en 2022.

Mina Justa Subterránea (Etapa Conceptual)

Marcobre S.A.C.
Inversión: USD 500 millones
El proyecto Mina Justa (Nasca, Ica), consiste en la operación en simultáneo con la mina de tajo abierto. De acuerdo con la empresa, el proyecto incrementará en 30% las reservas minerales de Mina Justa aumentando en 10 años la vida útil de la mina. Cuenta con la aprobación de la 7ma MEIA-sd para actividades de exploración.

Ampliación Cuajone (Etapa Conceptual)

Southern Perú Copper Corporation
Inversión: USD 871 millones
Proyecto brownfield de cobre, ubicado en Mariscal Nieto, Moquegua.
En junio de este año se presentará al directorio de la empresa el proyecto de la segunda expansión de la mina Cuajone. Sobre la inversión que demandará, indicó que se estima en USD 700 millones. La titular planea expandir la capacidad de la planta concentradora de Cuajone a 120 mil toneladas de mineral por día.

Antilla (Prefactibilidad)

Antilla Copper S.A.
Inversión: USD 250 millones
Desde 2013, el proyecto ubicado en Antabamba, Apurímac cuenta con un Reporte Técnico de Estimación de Recursos. Adicionalmente, cuenta con un PEA optimizado al 2018. En 2021, Panoro Minerals Ltd. anunció el cierre de la venta del proyecto a Calisto Cobre Resources Corp.

EXPO COBRE 2024

II Conferencia del Cobre
y feria Minera Mundial

28-31
OCTUBRE

📍 Centro de Exposiciones Jockey
LIMA - PERÚ

REÚNASE CON LOS MÁS IMPORTANTES
LÍDERES MINEROS A NIVEL MUNDIAL



+15 MINERAS PARTICIPANTES
¡Haga negocios y asegure su INVERSIÓN!

Organizador: **InterMet**

Auspiciador
COBRE:

Oficializado
por:



Aliados Institucionales:



Exhibidores:



MÁS INFORMACIÓN:

info@expocobre.com
diana.sierra@expocobre.com

+51 987 975 959
+51 934 805 393

www.expocobre.com

Las Bambas con su programa Corazón busca mejorar relaciones con el Gobierno

Las Bambas opera en medio de un gran número de comunidades con baja presencia del Estado, evidenciada en la institucionalidad precaria e infraestructura deficiente como una brecha principal. Afirmó que las comunidades esperan que Las Bambas cubra el rol del Estado, planteando pedidos inalcanzables y alejados de la realidad.

En el marco del almuerzo ejecutivo El Corazón de Las Bambas, tomó la palabra Ivo Zhao, gerente general de sostenibilidad y asuntos corporativos de esta empresa minera, en donde expuso el modelo de gestión e inversión social para la solución de conflictos.

Ivo Zhao gerente de Sostenibilidad y Asuntos Corporativos de MMG Las Bambas, empresa productora de cobre y zinc, dijo que la empresa cuenta con su oficina central en Melbourne y Beijing siendo la accionista principal China Minmetals Corporation que ocupa el puesto 65 en el top Fortune Global 500. "Nuestra operación Las Bambas, está en Cotabambas, Apurímac y somos cobre limpio, cero arsénico con contenido de oro, plata y molibdeno. Además, la extracción anual comercial puede llegar a 400 mil toneladas y tenemos reservas minerales de 4.9 millones de toneladas de cobre y 7.6 como recursos minerales", señaló. En sus 18 años de vida, Zhao aseguró que solo tienden a explorar el 10% de su concesión minera, por lo que aún tienen mucha potencia para extender la vida de la mina. "El año pasado obtuvimos 302 mil toneladas y esperamos este año estar entre 280 y 320 mil. Tenemos como conceptos de regalía minera el 3% de las ventas mensuales. Estos recursos los distribuye el gobierno peruano a los municipios, gobierno regional y universidades públicas de Apurímac", comentó Zhao. Además, contribuye un 32% como impuesto a la renta, cuando el sector privado, que incluye el minero está a 29.5%; y el 50% de este impuesto se convierte en canon minero. "Enfrentamos los mayores retos logísticos por estar a 4 mil metros sobre el nivel del mar y a más de 700 kilómetros del puerto. Verificamos 18 comunidades como área de interés social directo de la operación; y debido a que el transporte logístico terrestre atraviesa 14 distritos en Apurímac y Cusco el área de interés social se expande a 51 comunidades", dijo. En consecuencia, otro trabajo constante es el regadío de la vía y su mantenimiento, para el que contratan con las empresas de las comunidades. "La inversión de Las Bambas se registra como la mayor inversión privada en la historia del país; y aunque los niveles de producción de los últimos años estuvieron muy por debajo de las 400 mil toneladas anuales, la operación representa el 1% del PBI y llega a cerca de 2% si consideramos los efectos indirectos", dijo.

El estudio determinó que Las Bambas crea más de 75 mil empleos directos e indirectos en el país



Ivo Zhao

■ ■ Enfrentamos los mayores retos logísticos por estar a 4 mil metros sobre el nivel del mar y a más de 700 kilómetros del puerto. Verificamos 18 comunidades como área de interés social directo de la operación; y debido a que el transporte logístico terrestre atraviesa 14 distritos en Apurímac y Cusco el área de interés social se expande a 51 comunidades."

inducidos a la producción de los bienes y servicios requeridos para operaciones.

Apurímac y Las Bambas

"La relevancia para la economía regional de Apurímac supera el 72% del valor de su producción haciéndola más dinámica para un crecimiento económico y social", señaló. Esto además genera recursos económicos por concepto de canon y regalías mineras que permitirán la ejecución de distintas obras para cerrar brechas de infraestructura y servicios. "Apurímac, a partir del inicio de construcción de Las Bambas y luego con su producción, aceleró la reducción de pobreza, estancada a inicios de la década de 2010. Otros indicadores sociales fueron la reducción de la tasa de desnutrición infantil de 40% a 20%, además de la construcción e implementación de escuelas y centros de salud, particularmente en el distrito de Challhuahuacho", aseguró Zhao.

Sin embargo, dado el nivel histórico de pobreza y desatención que se presentan en esta zona, la brecha para el acceso de la población a los servicios básicos aún es grande. "Las municipalidades locales presentan fragilidad institucional y falta de competencias que limitan este proceso", manifestó el ejecutivo.

En esa línea listó seis desafíos: conflictos sociales, altas expectativas, precedentes transaccionales, conflictos sociales en búsqueda de beneficios, crecimiento de la minería informal y el impacto de estos conflictos.

Respecto a los conflictos sociales, señala que Las Bambas opera en medio de un gran número de comunidades con baja presencia del Estado, evidenciada en la institucionalidad precaria e infraestructura deficiente como una brecha principal. Afirmó que las comunidades esperan que Las Bambas cubra el rol del Estado, planteando pedidos inalcanzables y alejados de la realidad. "Prueba de ello es que perciben la vía nacional como un componente de negocio minero de Las Bambas", indicó.

En lo que respecta a precedentes transaccionales, dijo que fueron generados al no estimarse la complejidad entre determinados compromisos para un adecuado entendimiento de las partes lo que generó un efecto espejo de otras comunidades. Otro desafío, son los conflictos sociales por la ausencia de una política pública. "Los acuerdos son paliativos ya que nuestro pedido y la presión social vuelven a reactivarse cubriéndose en escenarios recurrentes con una dinámica de protesta efectiva instalada", manifestó.

El quinto es la minería informal, que afecta los derechos humanos de las comunidades y poblaciones en las que se presenta y en la concesión de Las Bambas limita el potencial crecimiento y expansión del negocio de corto y mediano plazo. Provoca el incremento de vehículos y camiones de transporte de minería informal que impacta en los controles ambientales y de seguridad aplicados.

Pormenorizó el impacto de estos conflictos sociales. "Más de 690 días de logística interrumpidas, la ruta de transporte es compartida con otras empresas mineras con lo que cualquier conflicto social asociado a estas empresas también afecta a nuestro transporte logístico", alertó Zhao. Para finalizar, se refirió al Programa Corazón, impulsado por Las Bambas, que busca un mejor mecanismo, una solución sostenible para manejar las relaciones con la comunidad, gobierno local y el país. ●

ICA: El desafío de producir más y mejor cobre

Desde ICA, Díaz aseguró que hacen tres cosas claras: promueven, protegen y defienden el cobre.

El presidente y director ejecutivo de International Copper Association (ICA), Juan Ignacio Díaz, se refirió a los desafíos que enfrenta el cobre como motor de descarbonización global y que es el propósito de los miembros de dicha organización.

Juan Ignacio Díaz, el director ejecutivo y presidente de International Copper Association (ICA), estuvo a cargo de la conferencia titulada "Cobre en América Latina: Impulsando el desarrollo humano", durante el Simposio, organizado por la SNMPE.

El experto habló sobre los desafíos que presenta la industria del cobre cuando el mundo más lo necesita para descarbonizar. Asimismo, la transición energética y la infraestructura en general demandan mayor producción del metal rojo. "Los productores enfrentan un desafío para extraer cobre de manera más sustentable, hay disminuciones de las leyes del mineral, limitaciones de recursos naturales como el agua, temas de seguridad con las comunidades, disminuciones en la cadena de valor", dijo el presidente de ICA en declaraciones recogidas por ProActivo.

Dijo que, siendo muy requerido, es cuestionable la percepción que se tiene del cobre. "La cobertura mediática de la industria extractiva es sesgada y se centran solo en la naturaleza de la extracción, ignorando a veces los beneficios socioeconómicos y tecnológicos que proporciona el cobre. Los gobiernos, permisos, regulaciones, geopolítica son desafíos constantes", apuntó.

La International Copper Association (ICA), entidad que preside Díaz, está presente en más de 100 regiones del mundo, tiene 32 miembros asociados, quienes representan más del 50% de la producción de cobre en el mundo. Desde ICA, Díaz aseguró que hacen tres cosas claras: promueven, protegen y defienden el cobre.

Megatendencias

En otro momento mencionó que existen megatendencias imperceptibles como una mayor electrificación, urbanización, globalización, cambio climático y



Juan Ignacio Díaz

El cobre tiene conectividad eléctrica y técnica, es apto en lo ferroviario, resistente a la contaminación, versátil, dúctil y lo más importante, 100% reciclable, es eterno. No se consume, se usa, se puede extraer al final de la vida útil de computadoras, celulares, autos. Más del 30% del cobre que se usa, viene de fuentes reciclables y eso lo hace único e inigualable."

digitalización, que constituyen retos para la sociedad y que el mundo debe afrontar con tecnologías, cuyo denominador común es el cobre.

"El mundo necesita más cobre, pero mejor cobre. Ese es el propósito de nuestros miembros de ICA. Y para hacer frente a la urbanización y al cambio climático, necesitamos cobre en los parques eólicos, solares, en la generación, transmisión, digitalización, electromovilidad y la abundante cantidad de data center que se construye", dijo.

De acuerdo con un estudio, dos tercios de las soluciones tecnológicas hacia la descarbonización están impulsados por el uso del cobre. En ese sentido, Díaz dijo que inversionistas, mercados, reguladores y comunidades exigen un cambio en la forma de su producción.

"El cobre tiene conectividad eléctrica y

técnica, es apto en lo ferroviario, resistente a la contaminación, versátil, dúctil y lo más importante, 100% reciclable, es eterno. No se consume, se usa, se puede extraer al final de la vida útil de computadoras, celulares, autos. Más del 30% del cobre que se usa, viene de fuentes reciclables y eso lo hace único e inigualable", informó Díaz.

Por otro lado, comparó la minería en el tiempo. "La del siglo XX estaba enfocada en su entorno; vinculada a los salarios que se manejaban y la contribución a las arcas fiscales de las comunidades. La minería de este siglo (XXI) es más bien moderna, limpia y tecnificada, pero también más demandante y desafiante, hay una visión más holística", señaló.

Este impacto y oportunidades de la minería en lo económico, socioambiental, cultural y tecnológico, suponen a la par una gran oportunidad para transformar la región andina del cobre en un territorio estratégico donde la producción de minerales sea bienvenida en los mercados.

El presidente de ICA detalló que, para tener la posibilidad de convertir ese desafío en una oportunidad, la meta es "lograr la carbono neutralidad y reducción de emisiones y residuos". Además de posicionar a la minería como un sector de baja o ninguna huella ambiental, lo cual se ha empezado a acuñar como minería verde. Es decir, aquella que se adapta al cambio climático promoviendo el uso eficiente del agua y energía, que minimiza la generación de residuos con reutilización y recuperación.

La minería verde tiene en cuenta la emisión de CO₂, menores residuos y cuida la biodiversidad. "Utiliza el agua de manera eficiente cuidando los ecosistemas de donde se extrae. Y cuando los recursos hídricos son extremadamente escasos como en el norte de Chile o el sur del Perú, se generan soluciones como descentralizar y recircular el agua en las operaciones", afirmó.

Finalmente, el presidente de ICA, dijo que están comprometidos a lograr la descarbonización al año 2050, para lo cual elaboraron el documento "La ruta a la carbono neutralidad", que está previsto que sea publicado en unos meses. ●

IPE: Perú encabeza exportación de oro ilegal en Sudamérica debido a estrategias insuficientes y fronteras vulnerables

El 30% y 80% del oro exportado de América del Sur proviene de la minería ilegal. Si bien países como Colombia, Ecuador y Venezuela superan en porcentaje a Perú, el valor de su oro ilegal es menos de la mitad de sus exportaciones auríferas totales.

La problemática de la proliferación de la minería ilegal no es exclusiva del Perú. Sin embargo, de acuerdo con el estudio “Análisis comparativo de acciones gubernamentales frente a la minería ilegal e informal en América del Sur” del Instituto Peruano de Economía (IPE), nuestro país es el principal exportador de oro ilegal en la región y el más vulnerable de todos a este delito.

El análisis presentado por Carlos Gallardo, Gerente General del IPE, estima que el 44% del oro que se exporta desde el Perú es ilegal. Además, señala que, al cierre del 2023, el volumen de exportación de oro ilegal en el país se multiplicó hasta 7 veces comparado con el de 2005, alcanzando las 77 toneladas de oro ilegal exportado, valorizadas en US \$4,833 millones.

El estudio también señala que nuestro país es el que más oro ilegal ha exportado en el 2023 en Sudamérica, alcanzando el 45% de participación. Este aporte es mucho mayor al de países vecinos como Brasil, Colombia, Bolivia, Ecuador y Venezuela.

Según el estudio presentado en el Simposio XV de la Sociedad Nacional de Minería, Energía y Petróleo (SNMPE), el Perú fue de los primeros en penalizar la minería ilegal en la región y en establecer políticas de formalización. En ambos casos lo institucionalizó a inicios de siglo; sin embargo, Gallardo sostiene que estas medidas no tuvieron resultados destacables, al igual que en el resto de Sudamérica.

En esa línea, la investigación del IPE precisa que 64,151 de los mineros inscritos en el Registro Integral de Formalización Minera (Reinfo) están suspendidos, lo que representa el 74% del total. En entrevista exclusiva para ProActivo, Gallardo sostuvo que “no solo se trata de hacer un registro, sino que hay que acompañar a estas personas a que se puedan acoger a este régimen, además de enseñarles técnicas para poder hacer una explotación más sostenible del recurso”.

3 de las 4 zonas de minería ilegal en Sudamérica pasan por Perú

El análisis indica también que la geografía de nuestro país es una razón que favorece



Carlos Gallardo

La minería aporta 10% al PBI peruano. Le sigue Bolivia con 5%, la mitad. El resto de países están más abajo. Claramente nos impacta mucho más”.

a que la minería ilegal esté tan arraigada. El estudio menciona que 3 de las 4 zonas clave de minería ilegal identificadas en América del Sur cruzan el Perú.

El IPE destaca especialmente la zona fronteriza con Bolivia, donde se facilita el contrabando de insumos clave como el mercurio, un mineral utilizado para tratar el oro ilegal extraído que luego es exportado principalmente hacia Norteamérica, la India y otros países de Asia.

El documento presentado por Carlos Gallardo indica que entre el 30% y 80% del oro exportado de América del Sur proviene de la minería ilegal. Si bien países como Colombia, Ecuador y Venezuela superan en porcentaje al Perú, el valor de su oro ilegal es menos de la mitad de sus exportaciones auríferas totales.

“La minería aporta 10% al PBI peruano. Le sigue Bolivia con 5%, la mitad. El resto de

países están más abajo. Claramente nos impacta mucho más”, refiere el gerente general del IPE.

Alternativas para combatir la minería ilegal

Carlos Gallardo resaltó la importancia de desarrollar una estrategia integral que aborde la participación de las autoridades de distintas entidades, el sector privado y la sociedad civil para hacer frente al aumento de la minería ilegal en el país.

Otras alternativas de solución elaboradas por el IPE son la implementación de acciones de interdicción permanentes, coordinadas y estratégicas, con énfasis en un mayor trabajo de inteligencia, así como de políticas de formalización con plazos estrictos, fiscalización y acompañamiento efectivos, sin excepciones a la regla.

El economista dijo también que se requiere de una política de trazabilidad integral a lo largo de toda la cadena de suministro del oro, impulsar la cooperación transfronteriza, fomentar alternativas de desarrollo económico, así como desarrollar una articulación y coordinación interinstitucional a partir de indicadores estratégicos.

El IPE propone también que el Estado realice intervenciones permanentes en zonas de riesgo y elabore un sistema de formalización mejorado con mayor tecnología, a fin de realizar un acompañamiento constante.

Otra herramienta para combatir la minería ilegal es un sistema de rastreo. Gallardo mencionó que se podría elaborar un mecanismo para determinar el lugar de procedencia del oro exportado para elaboración de piezas tecnológicas o joyas. “En este frente el país más avanzado es Brasil, que tiene un sistema de notificación electrónica. Las mejores iniciativas en Perú son sin presencia estatal: Minsur, por ejemplo, tiene un sistema para revisar si su estaño no se usa para hacer celulares con minerales ilegales”, puntualizó.

De acuerdo con el IPE, existe una tendencia a que las exportaciones ilícitas de oro continúen creciendo, debido principalmente al alto precio que mantiene este metal precioso y ante la falta de un mayor y mejor abordaje desde el sector público de esta problemática. ●

2
0
2
4



Premios ProActivo



¡Solicita las Bases del Concurso!



Mariana Abugattás
Presidenta del
Comité Organizador 2024

“Generando alianzas sostenibles e innovadoras para el bienestar común”

CATEGORÍAS:

- Minería
- Energía
- Hidrocarburos
- Entidades estatales e instituciones de la sociedad civil vinculadas al sector
- Proveedores de minería, hidrocarburos y energía
- Estudiantes (Nueva Categoría):
Cierre de inscripciones 25 de julio

¡POSTULA!

La inscripción es LIBRE y GRATUITA

Cierre de inscripciones 19 de julio



www.premiosproactivo.org



proactivo@proactivoperu.com



986843368





**IIMP Juramentación del Consejo Directivo
2024- 2026**



DIVEMOTOR
Entrega de 6
camiones Arocs
a la empresa
Entrevías



15 años del TLC Canadá- Perú



**Expertise Británico para el Diseño y Gestión
de Presas de Relave y Agua**





ProActivo Social

XV SIMPOSIO DE MINERÍA



INDIMIN: Excelencia Operacional Digital



Descarbonización y Transición Energética





Fortaleza y determinación

#MineríaQueCreceContigo

SouthernPerú

 **GrupoMéxico**
MINERÍA